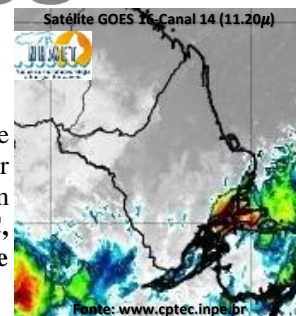


BOLETIM METEOROLÓGICO

APLICAÇÕES PARA ALERTA DE DESASTRES E AÇÕES DE DEFESA CIVIL
 PREVISÃO DO TEMPO PARA O ESTADO DO AMAPÁ

Situação Atual

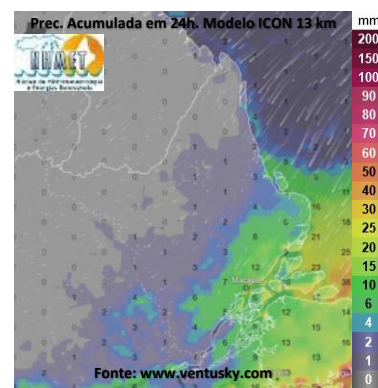
Nesta quarta-feira, o dia amanheceu com céu parcialmente nublado a claro em grande parte do estado. Na figura ao lado do satélite GOES-16 às 09:00 h da manhã, é possível observar nuvens precipitantes sobre a região leste do estado do Amapá. Nas últimas 48h, não foram observados focos de calor no estado do Amapá. **A Temperatura em Macapá é de 25,3°C, Umidade Relativa de 91%, ventos de 3,24 km/h provenientes de norte e Índice de Radiação Ultravioleta (IRUV) Médio.**



Previsão do Tempo (NHMET-IEPA)

Quarta-Feira 26/02: O dia deverá permanecer com céu apresentando variação de nuvens em grande parte do estado. Há previsão de chuvas alternando de intensidade leve a fraca sobre grande parte do estado do Amapá, com acumulados variando entre 01 e 12 mm. As chuvas mais intensas deverão ocorrer sobre o município de Itaubal e Arquipélago do Bailique, com acumulados variando entre 11 e 23 mm, existe ainda probabilidade média-baixa das chuvas mais intensas atingirem a Região Metropolitana de Macapá. As pancadas rápidas de chuvas em áreas isoladas podem vir acompanhadas de ventos fortes e trovoadas. **Em Macapá, Santana e Mazagão, os ventos podem chegar aos 28 km/h com rajadas de 46,2 km/h. A temperatura máxima deverá alcançar 33°C e a umidade relativa deverá variar entre 75% e 99%. A maré baixa deverá ocorrer às 22:21 h com 0,4 m de altura e a maré alta deverá ocorrer às 15:01 h com 2,9 m de altura (Porto de Santana).**

Quinta-Feira 27/02: O dia deverá amanhecer com céu apresentando poucas nuvens em grande parte do estado, no decorrer do dia, deverá permanecer com variação de nuvens. Há previsão de chuvas variando de intensidade leve a fraca sobre grande parte do estado, com acumulados variando entre 01 e 12 mm. As chuvas mais intensas deverão ocorrer sobre os interiores dos municípios de Itaubal e Macapá (Arquipélago do Bailique), com acumulados variando entre 11 e 23 mm. As pancadas de chuvas rápidas em áreas isoladas poderão vir acompanhadas de ventos fortes e trovoadas. **Em Macapá, Santana, Mazagão e áreas litorâneas, os ventos podem chegar aos 29,4 km/h com rajadas de 39,2 km/h. As temperaturas deverão oscilar entre mínimas de 24°C e máximas de 33°C e a umidade relativa deverá variar entre 68% e 98%. As marés baixas deverão ocorrer às 10:53 h e 23:04 h com 0,4 m de altura e as marés altas deverão ocorrer às 02:59 e 15:29 h com 3,2 m de altura (Porto de Santana).**



Prognóstico Meteorológico (NHMET-IEPA)

Sexta-Feira 28/02: O dia deverá amanhecer com céu claro e poucas nuvens em grande parte do estado, no decorrer do dia, deverá permanecer com esta configuração. Há previsão de chuvas variando de intensidade leve a fraca sobre a Região Metropolitana de Macapá e áreas próximas, com acumulados variando entre 01 e 12 mm. As chuvas mais intensas poderão ocorrer sobre o Arquipélago do Bailique, com acumulados variando entre 11 e 20 mm, nos demais municípios, o tempo aberto e céu claro deverá prevalecer. As pancadas de chuvas em áreas isoladas poderão ocorrer a qualquer hora do dia e vir acompanhadas de ventos fortes e trovoadas. **Em Macapá, Santana, Mazagão e áreas litorâneas, os ventos podem chegar aos 26,6 km/h com rajadas de 44,8 km/h. As temperaturas deverão oscilar entre mínimas de 23°C e máximas de 33°C e a umidade relativa deverá variar entre 75% e 98%. As marés baixas deverão ocorrer às 11:34 h e 23:53 h com 0,4 m de altura e as marés altas deverão ocorrer às 03:32 e 16:04 h com 3,4 m de altura (Porto de Santana).**

Sábado 01/03: O dia deverá amanhecer com céu claro a parcialmente nublado em grande parte do estado, no decorrer do dia, deverá permanecer com esta configuração. Há previsão de chuvas variando de intensidade leve a fraca sobre grande parte do estado, com acumulados variando entre 01 e 13 mm. As chuvas mais intensas devem ocorrer sobre o município de Itaubal e Arquipélago do Bailique, com acumulados variando entre 11 e 22 mm. As pancadas de chuvas rápidas em áreas isoladas devem vir acompanhadas de ventos fortes e trovoadas. **Em Macapá, Santana, Mazagão e áreas litorâneas, os ventos podem chegar aos 39,2 km/h com rajadas de 42 km/h. As temperaturas deverão oscilar entre mínimas de 24°C e máximas de 32°C e a umidade relativa deverá variar entre 70% e 99%. As marés baixas deverão ocorrer às 12:12 h e 23:59 h com 0,5 m de altura e as marés altas deverão ocorrer às 04:10 e 16:38 h com 3,6 m de altura (Porto de Santana).**

Previsão Por Cidades

Acompanhe a previsão do tempo para a sua cidade (Basta clicar no link da cidade correspondente), ressaltamos que, as informações fornecidas são provenientes de **modelo meteorológico** e a interpretação de um **Meteorologista** é fundamental para a veracidade da informação.

[Amapá](#) – [Calçoene](#) – [Cutias](#) – [Ferreira Gomes](#) – [Itaubal](#) – [Laranjal do Jarí](#) – [Macapá](#) – [Mazagão](#) – [Oiapoque](#)
[Pedra Branca do Amapari](#) – [Porto Grande](#) – [Pracuúba](#) – [Santana](#) – [Serra do Navio](#) – [Tartarugalzinho](#) – [Vitória do Jarí](#)

TERMO DE COOPERAÇÃO

ANA
 NHMET-IEPA
 CEDEC-AP

Boletim N° 24
 Data: 26/02/2025

NÚCLEO DE
 HIDROMETEOROLOGIA
 E ENERGIAS
 RENOVÁVEIS – NHMET

FASES DA LUA

Nova

27 Fev 2025 - 21:44

Crescente

05 Fev 2025 - 05:02

Cheia

12 Fev 2025 - 10:53

Minguante

20 Fev 2025 - 14:32

