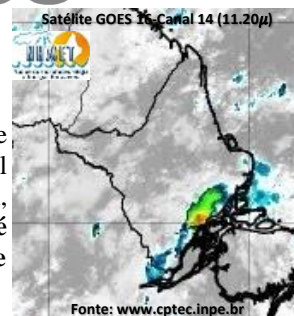


BOLETIM METEOROLÓGICO

APLICAÇÕES PARA ALERTA DE DESASTRES E AÇÕES DE DEFESA CIVIL
 PREVISÃO DO TEMPO PARA O ESTADO DO AMAPÁ

Situação Atual

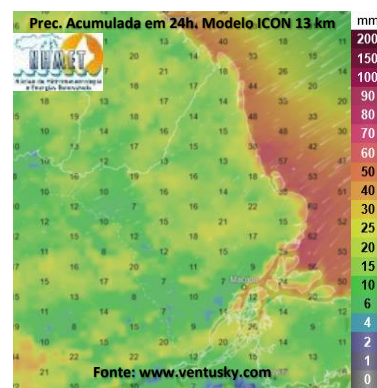
Nesta quarta-feira, o dia amanheceu com céu nublado a parcialmente nublado em grande parte do estado. Na figura ao lado do satélite GOES-16 às 09:00 h da manhã, é possível observar nuvens precipitantes sobre a região central do estado do Amapá. Nas últimas 48h, não foram observados focos de calor no estado do Amapá. **A Temperatura em Macapá é de 25,3°C, Umidade Relativa de 91%, ventos de 3,6 km/h provenientes de nordeste e Índice de Radiação Ultravioleta (IRUV) Mínimo.**



Previsão do Tempo (NHMET-IEPA)

Quarta-Feira 05/02: O dia deverá permanecer com céu nublado a parcialmente nublado em grande parte do estado. Há previsão de chuvas alternando de intensidade moderada a forte sobre grande parte do estado do amapá, com acumulados variando entre 16 e 53 mm (Maiores concentrações em Itauba e Bailique). As chuvas menos intensas deverão ocorrer sobre os municípios de Laranjal do Jari e Vitória do Jari, com acumulados variando entre 01 e 17 mm. As pancadas rápidas de chuvas fortes em áreas isoladas podem vir acompanhadas de ventos fortes, trovoadas, ocorrer a qualquer hora do dia e registrarem acumulados de chuvas acima do previsto. **Em Macapá, Santana e Mazagão, os ventos podem chegar aos 25,2 km/h com rajadas de 44,8 km/h. A temperatura máxima deverá alcançar 32°C e a umidade relativa deverá variar entre 68% e 98%. A maré baixa deverá ocorrer às 16:31 h com 0,4 m de altura e a maré alta deverá ocorrer às 21:19 h com 2,9 m de altura (Porto de Santana).**

Quinta-Feira 06/02: O dia deverá amanhecer com céu encoberto em grande parte do estado, no decorrer do dia, deverá permanecer com variação de nuvens. Há previsão de chuvas variando de intensidade moderada a forte sobre grande parte do estado, com acumulados variando entre 20 e 68 mm, com a maior concentração sobre a Região Metropolitana de Macapá e comunidades próximas. As chuvas menos intensas deverão ocorrer sobre os municípios de Laranjal do Jari e Vitória do Jari, com acumulados variando entre 06 e 19 mm. As pancadas de chuvas rápidas em áreas isoladas do estado poderão vir acompanhadas de ventos fortes, trovoadas e deverão ocorrer a qualquer hora do dia. **Em Macapá, Santana, Mazagão e áreas litorâneas, os ventos podem chegar aos 26,6 km/h com rajadas de 47,6 km/h. As temperaturas deverão oscilar entre mínimas de 24°C e máximas de 32°C e a umidade relativa deverá variar entre 76% e 98%. As marés baixas deverão ocorrer às 05:12 h e 17:32 h com 0,4 m de altura e as marés altas deverão ocorrer às 10:12 e 22:36 h com 2,6 m de altura (Porto de Santana).**



Prognóstico Meteorológico (NHMET-IEPA)

Sexta-Feira 07/02: O dia deverá amanhecer com céu nublado a parcialmente nublado em grande parte do estado, no decorrer do dia, deverá permanecer com esta configuração. Há previsão de chuvas variando de intensidade fraca a moderada sobre grande parte do estado, com acumulados variando entre 08 e 29 mm. As chuvas menos intensas poderão ocorrer sobre os municípios de Oiapoque e Calçoene, com acumulados variando entre 01 e 10 mm. As pancadas de chuvas rápidas em áreas isoladas poderão ocorrer a qualquer hora do dia, podem registrar acumulados de chuvas superiores aos previstos e deverão vir acompanhadas de ventos fortes e trovoadas. **Em Macapá, Santana, Mazagão e áreas litorâneas, os ventos podem chegar aos 22,4 km/h com rajadas de 43,4 km/h. As temperaturas deverão oscilar entre mínimas de 24°C e máximas de 32°C e a umidade relativa deverá variar entre 65% e 97%. As marés baixas deverão ocorrer às 06:34 h e 18:49 h com 0,4 m de altura e as marés altas deverão ocorrer às 11:40 e 23:59 h com 2,5 m de altura (Porto de Santana).**

Sábado 08/02: O dia deverá amanhecer com céu nublado a parcialmente nublado em grande parte do estado, no decorrer do dia, deverá permanecer com variação de nuvens. Há previsão de chuvas variando de intensidade fraca a moderada sobre grande parte do estado, com acumulados variando entre 08 e 27 mm. As chuvas menos intensas devem ocorrer sobre os municípios de Oiapoque, Calçoene e Amapá, com acumulados variando entre 01 e 10 mm. As pancadas de chuvas rápidas em áreas isoladas devem vir acompanhadas de ventos fortes e trovoadas. **Em Macapá, Santana, Mazagão e áreas litorâneas, os ventos podem chegar aos 23,8 km/h com rajadas de 44,8 km/h. As temperaturas deverão oscilar entre mínimas de 23°C e máximas de 32°C e a umidade relativa deverá variar entre 65% e 97%. As marés baixas deverão ocorrer às 08:01 h e 20:10 h com 0,3 m de altura e as marés altas deverão ocorrer às 12:57 e 23:59 h com 2,5 m de altura (Porto de Santana).**

Previsão Por Cidades

Acompanhe a previsão do tempo para a sua cidade (Basta clicar no link da cidade correspondente), ressaltamos que, as informações fornecidas são provenientes de **modelo meteorológico** e a interpretação de um **Meteorologista** é fundamental para a veracidade da informação.

[Amapá](#) – [Calçoene](#) – [Cutias](#) – [Ferreira Gomes](#) – [Itauba](#) – [Laranjal do Jari](#) – [Macapá](#) – [Mazagão](#) – [Oiapoque](#)
[Pedra Branca do Amapari](#) – [Porto Grande](#) – [Pracuúba](#) – [Santana](#) – [Serra do Navio](#) – [Tartarugalzinho](#) – [Vitória do Jari](#)

TERMO DE COOPERAÇÃO

ANA
 NHMET-IEPA
 CEDEC-AP

Boletim N° 15
 Data: 05/02/2025

NÚCLEO DE
 HIDROMETEOROLOGIA
 E ENERGIAS
 RENOVÁVEIS – NHMET

FASES DA LUA

Nova

27 Fev 2025 - 21:44

Crescente

05 Fev 2025 - 05:02

Cheia

12 Fev 2025 - 10:53

Minguante

20 Fev 2025 - 14:32

