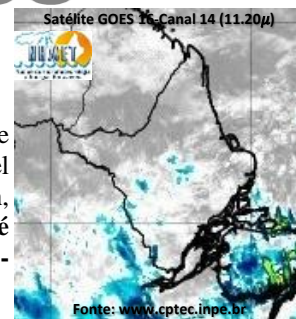


BOLETIM METEOROLÓGICO

APLICAÇÕES PARA ALERTA DE DESASTRES E AÇÕES DE DEFESA CIVIL
 PREVISÃO DO TEMPO PARA O ESTADO DO AMAPÁ

Situação Atual

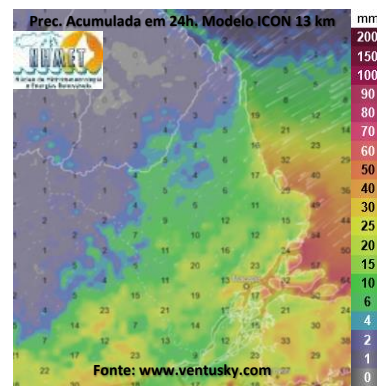
Nesta sexta-feira, o dia amanheceu com céu nublado a parcialmente nublado em grande parte do estado. Na figura ao lado do satélite GOES-16 às 09:00 h da manhã, é possível observar nuvens precipitantes sobre o litoral leste do estado do Amapá. Nas últimas 48h, não foram observados focos de calor no estado do Amapá. **A Temperatura em Macapá é de 25,5°C, Umidade Relativa de 85%, ventos de 6,48 km/h provenientes de noroeste e Índice de Radiação Ultravioleta (IRUV) Mínimo.**



Previsão do Tempo (NHMET-IEPA)

Sexta-Feira 31/01: O dia deverá permanecer com céu apresentando muitas nuvens em grande parte do estado. Há previsão de chuvas alternando de intensidade leve a fraca sobre grande parte do estado do amapá, com acumulados variando entre 01 e 15 mm. As chuvas mais intensas deverão ocorrer sobre os municípios de Cutias e Itaubal, com acumulados variando entre 14 e 27 mm, principalmente sobre os municípios e comunidade próximos ao Rio Amazonas. As pancadas rápidas de chuvas fortes em áreas isoladas podem vir acompanhadas de ventos fortes, trovoadas e deverão ocorrer a qualquer hora do dia. **Em Macapá, Santana e Mazagão, os ventos podem chegar aos 29,4 km/h com rajadas de 50,4 km/h. A temperatura máxima deverá alcançar 32°C e a umidade relativa deverá variar entre 65% e 95%. A maré baixa deverá ocorrer às 12:40 h com 0,4 m de altura e a maré alta deverá ocorrer às 17:12 h com 3,3 m de altura (Porto de Santana).**

Sábado 01/02: O dia deverá amanhecer com céu parcialmente nublado a claro em grande parte do estado, no decorrer do dia, deverá permanecer com variação de nuvens. Há previsão de chuvas variando de intensidade leve a fraca sobre grande parte do estado, com acumulados variando entre 01 e 13 mm. As chuvas mais intensas deverão ocorrer sobre os municípios Itaubal e Arquipélago do Bailique, com acumulados variando entre 13 e 38 mm. As pancadas de chuvas rápidas em áreas isoladas do estado poderão vir acompanhadas de ventos fortes, trovoadas e deverão ocorrer a qualquer hora do dia. **Em Macapá, Santana, Mazagão e áreas litorâneas, os ventos podem chegar aos 28 km/h com rajadas de 44,8 km/h. As temperaturas deverão oscilar entre mínimas de 24°C e máximas de 32°C e a umidade relativa deverá variar entre 70% e 97%. As marés baixas deverão ocorrer às 00:55 h e 13:19 h com 0,4 m de altura e as marés altas deverão ocorrer às 05:16 e 17:51 h com 3,4 m de altura (Porto de Santana).**



Prognóstico Meteorológico (NHMET-IEPA)

Domingo 02/02: O dia deverá amanhecer com céu nublado a parcialmente nublado em grande parte do estado, no decorrer do dia, deverá permanecer com esta configuração. Há previsão de chuvas variando de intensidade leve a fraca sobre grande parte do estado, com acumulados variando entre 01 e 13 mm. As chuvas mais intensas poderão ocorrer sobre o Arquipélago do Bailique, com acumulados que podem ultrapassar os 70 mm. As pancadas de chuvas rápidas em áreas isoladas poderão ocorrer a qualquer hora do dia, podem registrar acumulados de chuvas superiores aos previstos e deverão vir acompanhadas de ventos fortes e trovoadas. **Em Macapá, Santana, Mazagão e áreas litorâneas, os ventos podem chegar aos 26,6 km/h com rajadas de 46,2 km/h. As temperaturas deverão oscilar entre mínimas de 24°C e máximas de 32°C e a umidade relativa deverá variar entre 65% e 95%. As marés baixas deverão ocorrer às 01:42 h e 14:02 h com 0,3 m de altura e as marés altas deverão ocorrer às 06:04 e 18:32 h com 3,4 m de altura (Porto de Santana).**

Segunda-Feira 03/02: O dia deverá amanhecer com céu nublado a parcialmente nublado em grande parte do estado, no decorrer do dia, deverá permanecer com variação de nuvens. Há previsão de chuvas variando de intensidade fraca a moderada sobre grande parte do estado, com acumulados variando entre 07 e 23 mm. As chuvas mais intensas devem ocorrer sobre os municípios de Calçoene, Amapá, Pracuúba Tartarugalzinho, Cutias e Itaubal, com acumulados variando entre 23 e 80 mm. As pancadas de chuvas rápidas em áreas isoladas devem vir acompanhadas de ventos fortes e trovoadas. **Em Macapá, Santana, Mazagão e áreas litorâneas, os ventos podem chegar aos 23,8 km/h com rajadas de 47,6 km/h. As temperaturas deverão oscilar entre mínimas de 24°C e máximas de 31°C e a umidade relativa deverá variar entre 65% e 95%. As marés baixas deverão ocorrer às 02:27 h e 14:49 h com 0,3 m de altura e as marés altas deverão ocorrer às 06:59 e 19:21 h com 3,3 m de altura (Porto de Santana).**

Previsão Por Cidades

Acompanhe a previsão do tempo para a sua cidade (Basta clicar no link da cidade correspondente), ressaltamos que, as informações fornecidas são provenientes de **modelo meteorológico** e a interpretação de um **Meteorologista** é fundamental para a veracidade da informação.

[Amapá](#) – [Calçoene](#) – [Cutias](#) – [Ferreira Gomes](#) – [Itaubal](#) – [Laranjal do Jarí](#) – [Macapá](#) – [Mazagão](#) – [Oiapoque](#)
[Pedra Branca do Amapari](#) – [Porto Grande](#) – [Pracuúba](#) – [Santana](#) – [Serra do Navio](#) – [Tartarugalzinho](#) – [Vitória do Jarí](#)

TERMO DE COOPERAÇÃO

ANA
 NHMET-IEPA
 CEDEC-AP

Boletim N° 13
 Data: 31/01/2025

NÚCLEO DE
 HIDROMETEOROLOGIA
 E ENERGIAS
 RENOVÁVEIS – NHMET

FASES DA LUA

Nova

29 Jan 2025 - 09:35

Crescente

06 Jan 2025 - 20:56

Cheia

13 Jan 2025 - 19:26

Minguante

21 Jan 2025 - 17:30

