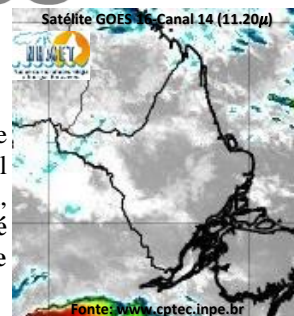


# BOLETIM METEOROLÓGICO

APLICAÇÕES PARA ALERTA DE DESASTRES E AÇÕES DE DEFESA CIVIL  
 PREVISÃO DO TEMPO PARA O ESTADO DO AMAPÁ

## Situação Atual

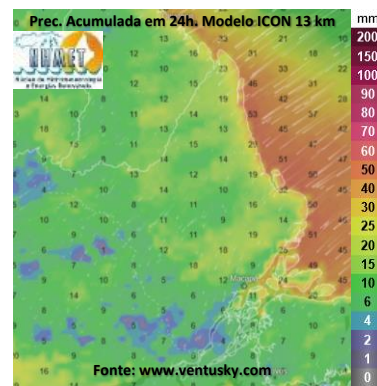
Nesta quarta-feira, o dia amanheceu com céu nublado a parcialmente nublado em grande parte do estado. Na figura ao lado do satélite GOES-16 às 09:00 h da manhã, é possível observar nuvens precipitantes sobre o litoral norte do estado do Amapá. Nas últimas 48h, não foram observados focos de calor no estado do Amapá. **A Temperatura em Macapá é de 26°C, Umidade Relativa de 97%, ventos de 3,24 km/h provenientes de norte e Índice de Radiação Ultravioleta (IRUV) Mínimo.**



## Previsão do Tempo (NHMET-IEPA)

**Quarta-Feira 29/01:** O dia deverá permanecer com céu apresentando muitas nuvens em grande parte do estado. Há previsão de chuvas alternando de intensidade fraca a moderada sobre grande parte do estado do Amapá, com acumulados variando entre 13 e 37 mm, principalmente sobre os municípios e comunidade próximos à faixa litorânea (Calçoene e Amapá). As chuvas menos intensas deverão ocorrer sobre os municípios de Laranjal do Jari e Vitória do Jari, com acumulados variando entre 01 e 13 mm. As pancadas rápidas de chuvas fortes em áreas isoladas podem vir acompanhadas de ventos fortes, trovoadas e deverão ocorrer a qualquer hora do dia. **Em Macapá, Santana e Mazagão, os ventos podem chegar aos 29,4 km/h com rajadas de 53,2 km/h. A temperatura máxima deverá alcançar 33°C e a umidade relativa deverá variar entre 65% e 98%. A maré baixa deverá ocorrer às 23:29 h com 0,3 m de altura e a maré alta deverá ocorrer às 16:04 h com 3,0 m de altura (Porto de Santana).**

**Quinta-Feira 30/01:** O dia deverá amanhecer com céu encoberto em grande parte do estado, no decorrer do dia, deverá permanecer com variação de nuvens. Há previsão de chuvas variando de intensidade moderada a forte sobre grande parte do estado, com acumulados variando entre 14 e 41 mm, principalmente sobre os municípios e comunidade da área central do estado (de Serra do Navio a Ferreira Gomes). As chuvas menos intensas deverão ocorrer sobre os municípios de Oiapoque, Calçoene, Laranjal do Jari e Vitória do Jari, com acumulados variando entre 01 e 15 mm. As pancadas de chuvas rápidas em áreas isoladas do estado poderão vir acompanhadas de ventos fortes, trovoadas e deverão ocorrer a qualquer hora do dia. **Em Macapá, Santana, Mazagão e áreas litorâneas, os ventos podem chegar aos 35 km/h com rajadas de 58,8 km/h. As temperaturas deverão oscilar entre mínimas de 24°C e máximas de 33°C e a umidade relativa deverá variar entre 70% e 98%. As marés baixas deverão ocorrer às 11:59 h e 23:59 h com 0,3 m de altura e as marés altas deverão ocorrer às 04:01 e 16:38 h com 3,1 m de altura (Porto de Santana).**



## Prognóstico Meteorológico (NHMET-IEPA)

**Sexta-Feira 31/01:** O dia deverá amanhecer com céu apresentando variação de nuvens em grande parte do estado, no decorrer do dia, deverá permanecer com esta configuração. Há previsão de chuvas variando de intensidade leve a fraca sobre grande parte do estado, com acumulados variando entre 01 e 13 mm, as maiores concentrações serão sobre os municípios e comunidades próximas a área central do estado (Pedra Branca e Serra do Navio). As chuvas mais intensas poderão ocorrer sobre as cabeceiras dos Rios Jari, Amapari, Araguari e Oiapoque, com acumulados variando entre 13 e 29 mm. As pancadas de chuvas rápidas em áreas isoladas poderão ocorrer a qualquer hora do dia, podem registrar acumulados de chuvas superiores aos previstos e deverão vir acompanhadas de ventos fortes e trovoadas. **Em Macapá, Santana, Mazagão e áreas litorâneas, os ventos podem chegar aos 26,6 km/h com rajadas de 47,6 km/h. As temperaturas deverão oscilar entre mínimas de 24°C e máximas de 33°C e a umidade relativa deverá variar entre 65% e 95%. As marés baixas deverão ocorrer às 00:08 h e 12:40 h com 0,4 m de altura e as marés altas deverão ocorrer às 04:36 e 17:12 h com 3,3 m de altura (Porto de Santana).**

**Sábado 01/02:** O dia deverá amanhecer com céu parcialmente nublado a claro em grande parte do estado, no decorrer do dia, deverá permanecer com poucas nuvens. Há previsão de chuvas variando de intensidade leve a fraca sobre grande parte do estado, com acumulados variando entre 01 e 13 mm, com destaque para o Arquipélago do Bailique. As chuvas mais intensas devem ocorrer sobre os municípios de Cutias e Itaubal. As pancadas de chuvas rápidas em áreas isoladas devem vir acompanhadas de ventos fortes e trovoadas. **Em Macapá, Santana, Mazagão e áreas litorâneas, os ventos podem chegar aos 23,8 km/h com rajadas de 49 km/h. As temperaturas deverão oscilar entre mínimas de 24°C e máximas de 33°C e a umidade relativa deverá variar entre 65% e 95%. As marés baixas deverão ocorrer às 00:55 h e 13:19 h com 0,4 m de altura e as marés altas deverão ocorrer às 05:16 e 17:51 h com 3,4 m de altura (Porto de Santana).**

## Previsão Por Cidades

Acompanhe a previsão do tempo para a sua cidade (Basta clicar no link da cidade correspondente), ressaltamos que, as informações fornecidas são provenientes de **modelo meteorológico** e a interpretação de um **Meteorologista** é fundamental para a veracidade da informação.

[Amapá](#) – [Calçoene](#) – [Cutias](#) – [Ferreira Gomes](#) – [Itaubal](#) – [Laranjal do Jari](#) – [Macapá](#) – [Mazagão](#) – [Oiapoque](#)  
[Pedra Branca do Amapari](#) – [Porto Grande](#) – [Pracuúba](#) – [Santana](#) – [Serra do Navio](#) – [Tartarugalzinho](#) – [Vitória do Jari](#)

TERMO DE COOPERAÇÃO

ANA  
 NHMET-IEPA  
 CEDEC-AP

Boletim N° 12  
 Data: 29/01/2025

NÚCLEO DE  
 HIDROMETEOROLOGIA  
 E ENERGIAS  
 RENOVÁVEIS – NHMET

FASES DA LUA

Nova

29 Jan 2025 - 09:35

Crescente

06 Jan 2025 - 20:56

Cheia

13 Jan 2025 - 19:26

Minguante

21 Jan 2025 - 17:30

