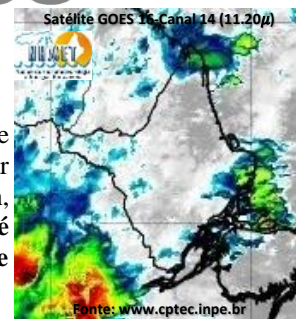


BOLETIM METEOROLÓGICO

APLICAÇÕES PARA ALERTA DE DESASTRES E AÇÕES DE DEFESA CIVIL
 PREVISÃO DO TEMPO PARA O ESTADO DO AMAPÁ

Situação Atual

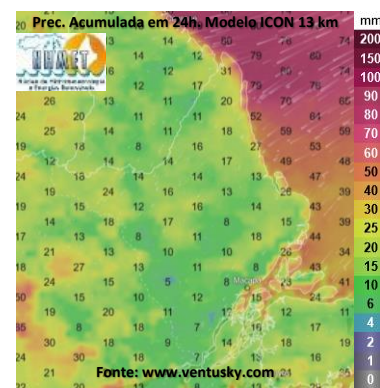
Nesta quarta-feira, o dia amanheceu com nublado a parcialmente nublado em grande parte do estado. Na figura ao lado do satélite GOES-16 às 09:00 h da manhã, é possível observar nuvens precipitantes sobre o litoral norte nordeste do estado do Amapá. Nas últimas 48h, não foram observados focos de calor no estado do Amapá. **A Temperatura em Macapá é de 24°C, Umidade Relativa de 99%, ventos de 3,24 km/h provenientes de norte e Índice de Radiação Ultravioleta (IRUV) Mínimo.**



Previsão do Tempo (NHMET-IEPA)

Quarta-Feira 22/01: O dia deverá permanecer com variação de nuvens em grande parte do estado. Há previsão de chuvas alternando de intensidade moderada a forte sobre grande parte do estado do amapá, com acumulados variando entre 18 e 56 mm, principalmente sobre os municípios e comunidade próximos à faixa litorânea e Rio Amazonas, com destaque para a Península do Cabo Orange (Oiapoque). As chuvas menos intensas deverão ocorrer sobre os municípios de Laranjal do Jari e Vitória do Jari, com acumulados variando entre 02 e 17 mm. As pancadas rápidas de chuvas em áreas isoladas podem vir acompanhadas de ventos fortes, trovoadas e poderão ocorrer a qualquer hora do dia. **Em Macapá, Santana e Mazagão, os ventos podem chegar aos 19,6 km/h com rajadas de 39,2 km/h. A temperatura máxima deverá alcançar 31°C e a umidade relativa deverá variar entre 70% e 99%. A maré baixa deverá ocorrer às 17:10 h com 0,3 m de altura e a maré alta deverá ocorrer às 22:01 h com 2,4 m de altura (Porto de Santana).**

Quinta-Feira 23/01: O dia deverá amanhecer com céu nublado a parcialmente nublado em grande parte do estado, no decorrer do dia, deverá permanecer com variação de nuvens. Há previsão de chuvas variando de intensidade moderada a forte sobre grande parte do estado, com acumulados variando entre 17 e 52 mm, principalmente sobre os municípios e comunidade próximos à faixa litorânea e Rio Amazonas. As chuvas menos intensas deverão ocorrer sobre os municípios de Pedra Branca, Serra do Navio, Laranjal do Jari e Vitória do Jari, com acumulados variando entre 03 e 16 mm. As pancadas fortes de chuvas em áreas isoladas do estado poderão vir acompanhadas de ventos fortes, trovoadas e deverão ocorrer a qualquer hora do dia. **Em Macapá, Santana, Mazagão e áreas litorâneas, os ventos podem chegar aos 22,4 km/h com rajadas de 39,2 km/h. As temperaturas deverão oscilar entre mínimas de 24°C e máximas de 32°C e a umidade relativa deverá variar entre 70% e 98%. As marés baixas deverão ocorrer às 05:55 h e 18:14 h com 0,3 m de altura e as marés altas deverão ocorrer às 10:51 e 23:08 h com 2,3 m de altura (Porto de Santana).**



Prognóstico Meteorológico (NHMET-IEPA)

Sexta-Feira 24/01: O dia deverá amanhecer com céu apresentando muitas nuvens em grande parte do estado, no decorrer do dia, deverá permanecer com variação de nuvens. Há previsão de chuvas variando de intensidade moderada a forte sobre grande parte do estado, com acumulados variando entre 17 e 75 mm, as maiores concentrações sobre municípios e comunidades próximas a faixa litorânea (Oiapoque e Calçoene). As chuvas menos intensas poderão ocorrer sobre os municípios de Laranjal do Jari e Vitória do Jari, com acumulados variando entre 01 e 16 mm. As pancadas de chuvas isoladas poderão ocorrer a qualquer hora do dia e deverão vir acompanhadas de ventos fortes e trovoadas. **Em Macapá, Santana, Mazagão e áreas litorâneas, os ventos podem chegar aos 22,4 km/h com rajadas de 39,2 km/h. As temperaturas deverão oscilar entre mínimas de 25°C e máximas de 31°C e a umidade relativa deverá variar entre 65% e 95%. As marés baixas deverão ocorrer às 07:12 h e 19:25 h com 0,3 m de altura e as marés altas deverão ocorrer às 12:14 e 23:59 h com 2,1 m de altura (Porto de Santana).**

Sábado 25/01: O dia deverá amanhecer com céu nublado a parcialmente nublado em grande parte do estado, no decorrer do dia, deverá permanecer com esta configuração. Há previsão de chuvas variando de intensidade moderada a forte sobre grande parte do estado, com acumulados variando entre 16 e 75 mm, com destaque para a Península do Cabo Orange. As chuvas menos intensas devem ocorrer sobre os municípios de Laranjal do Jari e Vitória do Jari, com acumulados variando entre 01 e 16 mm. As pancadas de chuvas em áreas isoladas devem vir acompanhadas de ventos fortes e trovoadas. **Em Macapá, Santana, Mazagão e áreas litorâneas, os ventos podem chegar aos 26,6 km/h com rajadas de 46,2 km/h. As temperaturas deverão oscilar entre mínimas de 25°C e máximas de 32°C e a umidade relativa deverá variar entre 65% e 95%. As marés baixas deverão ocorrer às 08:27 h e 20:32 h com 0,2 m de altura e as marés altas deverão ocorrer às 00:21 e 13:23 h com 2,3 m de altura (Porto de Santana).**

Previsão Por Cidades

Acompanhe a previsão do tempo para a sua cidade (Basta clicar no link da cidade correspondente), ressaltamos que, as informações fornecidas são provenientes de **modelo meteorológico** e a interpretação de um **Meteorologista** é fundamental para a veracidade da informação.

[Amapá](#) – [Calçoene](#) – [Cutias](#) – [Ferreira Gomes](#) – [Itaubal](#) – [Laranjal do Jari](#) – [Macapá](#) – [Mazagão](#) – [Oiapoque](#)
[Pedra Branca do Amapari](#) – [Porto Grande](#) – [Pracuúba](#) – [Santana](#) – [Serra do Navio](#) – [Tartarugalzinho](#) – [Vitória do Jari](#)

TERMO DE COOPERAÇÃO

ANA
 NHMET-IEPA
 CEDEC-AP

Boletim N° 09
 Data: 22/01/2025

NÚCLEO DE
 HIDROMETEOROLOGIA
 E ENERGIAS
 RENOVÁVEIS – NHMET

FASES DA LUA

Nova

29 Jan 2025 - 09:35

Crescente

06 Jan 2025 - 20:56

Cheia

13 Jan 2025 - 19:26

Minguante

21 Jan 2025 - 17:30

