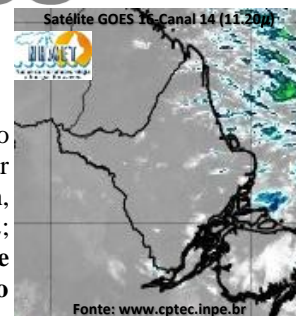


# BOLETIM METEOROLÓGICO

APLICAÇÕES PARA ALERTA DE DESASTRES E AÇÕES DE DEFESA CIVIL  
 PREVISÃO DO TEMPO PARA O ESTADO DO AMAPÁ

## Situação Atual

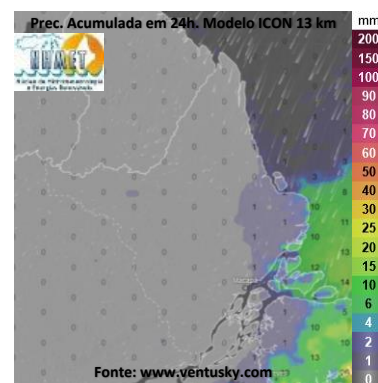
Nesta quarta-feira, o dia amanheceu com céu claro e poucas nuvens em grande parte do estado. Na figura ao lado do satélite GOES-16 às 09:00 h da manhã, é possível observar nuvens precipitantes sobre o litoral norte nordeste do estado do Amapá. Nas últimas 48h, foram identificados 11 focos de calor no estado, (Mazagão – 6; Oiapoque – 2; Tartarugalzinho – 2; Calçoene – 1). **A Temperatura em Macapá é de 24°C, Umidade Relativa de 93%, ventos de 3,96 km/h provenientes de norte e Índice de Radiação Ultravioleta (IRUV) Mínimo.**



## Previsão do Tempo (NHMET-IEPA)

**Quarta-Feira 15/01:** O dia deverá permanecer com céu apresentando variação de nuvens em grande parte do estado. Há previsão de chuvas alternando de intensidade leve a fraca sobre grande parte do estado do Amapá, com acumulados variando entre 01 e 14 mm, principalmente sobre os municípios e comunidade próximos à faixa litorânea e Rio Amazonas, com destaque para o Arquipélago do Bailique. Não há previsão de chuvas mais significativas no estado. As pancadas rápidas de chuvas podem vir acompanhadas de ventos fortes, trovoadas e poderão ocorrer a qualquer hora do dia. **Em Macapá, Santana e Mazagão, os ventos podem chegar aos 28 km/h com rajadas de 46,2 km/h. A temperatura máxima deverá alcançar 32°C e a umidade relativa deverá variar entre 65% e 95%. A maré baixa deverá ocorrer às 23:59 h com 0,4 m de altura e a maré alta deverá ocorrer às 16:55 h com 3,1 m de altura (Porto de Santana).**

**Quinta-Feira 16/01:** O dia deverá amanhecer com céu parcialmente nublado a claro em grande parte do estado, no decorrer do dia, deverá permanecer com variação de nuvens. Há previsão de chuvas variando de intensidade leve a fraca sobre grande parte do estado, com acumulados variando entre 01 e 14 mm, as maiores concentrações ocorrerão sobre os municípios próximos à faixa litorânea e Rio Amazonas. Não há previsão de chuvas mais significativas no estado, mas as pancadas fortes de chuvas rápidas em áreas isoladas do estado poderão vir acompanhadas de ventos fortes, trovoadas e deverão ocorrer a qualquer hora do dia. **Em Macapá, Santana, Mazagão e áreas litorâneas, os ventos podem chegar aos 23,8 km/h com rajadas de 46,2 km/h. As temperaturas deverão oscilar entre mínimas de 24°C e máximas de 32°C e a umidade relativa deverá variar entre 68% e 99%. As marés baixas deverão ocorrer às 00:29 h e 12:59 h com 0,5 m de altura e as marés altas deverão ocorrer às 04:59 e 17:29 h com 3,2 m de altura (Porto de Santana).**



## Prognóstico Meteorológico (NHMET-IEPA)

**Sexta-Feira 17/01:** O dia deverá amanhecer com céu apresentando variação de nuvens em grande parte do estado, no decorrer do dia, deverá permanecer com esta configuração. Há previsão de chuvas variando de intensidade leve a fraca sobre grande parte do estado, com acumulados variando entre 01 e 16 mm. As chuvas mais intensas poderão ocorrer sobre os municípios e comunidades próximos à faixa litorânea e ao Rio Amazonas, principalmente sobre o Arquipélago do Bailique. As pancadas de chuvas isoladas poderão ocorrer a qualquer hora do dia e deverão vir acompanhadas de ventos fortes e trovoadas. **Em Macapá, Santana, Mazagão e áreas litorâneas, os ventos podem chegar aos 28 km/h com rajadas de 50,4 km/h. As temperaturas deverão oscilar entre mínimas de 24°C e máximas de 31°C e a umidade relativa deverá variar entre 80% e 98%. As marés baixas deverão ocorrer às 01:04 h e 13:34 h com 0,5 m de altura e as marés altas deverão ocorrer às 05:38 e 18:06 h com 3,2 m de altura (Porto de Santana).**

**Sábado 18/01:** O dia deverá amanhecer com céu apresentando variação de nuvens em grande parte do estado, no decorrer do dia, deverá permanecer com esta configuração. Há previsão de chuvas variando de intensidade leve a fraca sobre grande parte do estado, com acumulados variando entre 01 e 13 mm. As chuvas mais intensas deverão ocorrer sobre os municípios e comunidades próximas ao Rio Amazonas, principalmente sobre o Arquipélago do Bailique, estas chuvas mais intensas podem vir em forma de pancadas de chuvas em áreas isoladas, que devem vir acompanhadas de ventos fortes e trovoadas. **Em Macapá, Santana, Mazagão e áreas litorâneas, os ventos podem chegar aos 25,2 km/h com rajadas de 47,6 km/h. As temperaturas deverão oscilar entre mínimas de 23°C e máximas de 30°C e a umidade relativa deverá variar entre 80% e 99%. As marés baixas deverão ocorrer às 01:44 h e 14:08 h com 0,4 m de altura e as marés altas deverão ocorrer às 06:19 e 18:47 h com 3,1 m de altura (Porto de Santana).**

## Previsão Por Cidades

Acompanhe a previsão do tempo para a sua cidade (Basta clicar no link da cidade correspondente), ressaltamos que, as informações fornecidas são provenientes de **modelo meteorológico** e a interpretação de um **Meteorologista** é fundamental para a veracidade da informação.

[Amapá](#) – [Calçoene](#) – [Cutias](#) – [Ferreira Gomes](#) – [Itaubal](#) – [Laranjal do Jari](#) – [Macapá](#) – [Mazagão](#) – [Oiapoque](#)  
[Pedra Branca do Amapari](#) – [Porto Grande](#) – [Pracuúba](#) – [Santana](#) – [Serra do Navio](#) – [Tartarugalzinho](#) – [Vitória do Jari](#)

TERMO DE COOPERAÇÃO

ANA  
 NHMET-IEPA  
 CEDEC-AP

Boletim N° 06  
 Data: 15/01/2025

NÚCLEO DE  
 HIDROMETEOROLOGIA  
 E ENERGIAS  
 RENOVÁVEIS – NHMET

FASES DA LUA

Nova

29 Jan 2025 - 09:35

Crescente

06 Jan 2025 - 20:56

Cheia

13 Jan 2025 - 19:26

Minguante

21 Jan 2025 - 17:30

