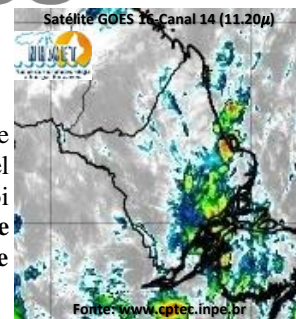


# BOLETIM METEOROLÓGICO

APLICAÇÕES PARA ALERTA DE DESASTRES E AÇÕES DE DEFESA CIVIL  
 PREVISÃO DO TEMPO PARA O ESTADO DO AMAPÁ

## Situação Atual

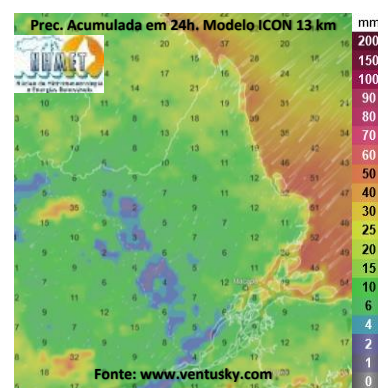
Nesta sexta-feira, o dia amanheceu com céu nublado a parcialmente nublado em grande parte do estado. Na figura ao lado do satélite GOES-16 às 09:00 h da manhã, é possível observar nuvens precipitantes sobre grande parte do estado do Amapá. Nas últimas 48h, foi detectado 01 foco de calor no estado, (Mazagão – 1). **A Temperatura em Macapá é de 24,3°C, Umidade Relativa de 88%, ventos de 5,4 km/h provenientes de noroeste e Índice de Radiação Ultravioleta (IRUV) Mínimo.**



## Previsão do Tempo (NHMET-IEPA)

**Sexta-Feira 10/01:** O dia deverá permanecer com céu nublado a parcialmente nublado em grande parte do estado. Há previsão de chuvas alternando de intensidade moderada a forte sobre grande parte do estado do amapá, com acumulados variando entre 18 e 56 mm, principalmente sobre os municípios e comunidade próximos à faixa litorânea e Rio Amazonas. As chuvas menos intensas poderão ocorrer sobre os municípios de Laranjal do Jari e Vitória do Jari, com acumulados variando entre 04 e 17 mm. As pancadas rápidas de chuvas podem vir acompanhadas de ventos fortes, trovoadas e poderão ocorrer a qualquer hora do dia. **Em Macapá, Santana e Mazagão, os ventos podem chegar aos 26,6 km/h com rajadas de 43,4 km/h. A temperatura máxima deverá alcançar 31°C e a umidade relativa deverá variar entre 69% e 97%. A maré baixa deverá ocorrer às 20:21 h com 0,3 m de altura e a maré alta deverá ocorrer às 13:02 h com 2,7 m de altura (Porto de Santana).**

**Sábado 11/01:** O dia deverá amanhecer com céu encoberto em grande parte do estado, no decorrer do dia, deverá permanecer com variação de nuvens. Há previsão de chuvas variando de intensidade fraca a moderada sobre grande parte do estado, com acumulados variando entre 12 e 32 mm, as maiores concentrações ocorrerão sobre os municípios próximos à faixa litorânea e Rio Amazonas. As chuvas menos intensas deverão ocorrer sobre os municípios de Oiapoque, Laranjal do Jari e Vitória do Jari, com acumulados variando entre 01 e 13 mm. As pancadas fortes de chuvas rápidas em áreas isoladas do estado poderão vir acompanhadas de ventos fortes, trovoadas e deverão ocorrer a qualquer hora do dia. **Em Macapá, Santana, Mazagão e áreas litorâneas, os ventos podem chegar aos 28 km/h com rajadas de 47,6 km/h. As temperaturas deverão oscilar entre mínimas de 24°C e máximas de 32°C e a umidade relativa deverá variar entre 75% e 98%. As marés baixas deverão ocorrer às 09:25 h e 21:23 h com 0,1 m de altura e as marés altas deverão ocorrer às 01:21 e 14:14 h com 2,4 m de altura (Porto de Santana).**



## Prognóstico Meteorológico (NHMET-IEPA)

**Domingo 12/01:** O dia deverá amanhecer com céu apresentando muitas nuvens em grande parte do estado, no decorrer do dia, deverá permanecer com variação de nuvens. Há previsão de chuvas variando de intensidade leve a fraca sobre grande parte do estado, com acumulados variando entre 02 e 13 mm. As chuvas mais intensas poderão ocorrer sobre os municípios de Itaubal e Cutias, com acumulados variando entre 11 e 19 mm. As pancadas de chuvas rápidas em áreas isoladas poderão ocorrer a qualquer hora do dia e deverão vir acompanhadas de ventos fortes e trovoadas. **Em Macapá, Santana, Mazagão e áreas litorâneas, os ventos podem chegar aos 29,4 km/h com rajadas de 49 km/h. As temperaturas deverão oscilar entre mínimas de 24°C e máximas de 32°C e a umidade relativa deverá variar entre 75% e 97%. As marés baixas deverão ocorrer às 09:17 h e 21:23 h com 0,2 m de altura e as marés altas deverão ocorrer às 01:14 e 14:02 h com 2,8 m de altura (Porto de Santana).**

**Segunda-Feira 13/01:** O dia deverá amanhecer com céu apresentando muitas nuvens em grande parte do estado, no decorrer do dia, deverá permanecer com esta configuração. Há previsão de chuvas variando de intensidade leve a fraca sobre grande parte do estado, com acumulados variando entre 01 e 14 mm. As chuvas mais intensas deverão ocorrer sobre os municípios e comunidades próximas ao Rio Amazonas, principalmente sobre o Arquipélago do Bailique, com acumulados variando entre 13 e 26 mm. As pancadas de chuvas em áreas isoladas devem vir acompanhadas de ventos fortes e trovoadas. **Em Macapá, Santana, Mazagão e áreas litorâneas, os ventos podem chegar aos 40,6 km/h com rajadas de 54,6 km/h. As temperaturas deverão oscilar entre mínimas de 24°C e máximas de 33°C e a umidade relativa deverá variar entre 65% e 97%. As marés baixas deverão ocorrer às 10:08 h e 22:04 h com 0,2 m de altura e as marés altas deverão ocorrer às 02:10 e 14:57 h com 2,6 m de altura (Porto de Santana).**

## Previsão Por Cidades

Acompanhe a previsão do tempo para a sua cidade (Basta clicar no link da cidade correspondente), ressaltamos que, as informações fornecidas são provenientes de **modelo meteorológico** e a interpretação de um **Meteorologista** é fundamental para a veracidade da informação.

[Amapá](#) – [Calçoene](#) – [Cutias](#) – [Ferreira Gomes](#) – [Itaubal](#) – [Laranjal do Jari](#) – [Macapá](#) – [Mazagão](#) – [Oiapoque](#)  
[Pedra Branca do Amapari](#) – [Porto Grande](#) – [Pracuúba](#) – [Santana](#) – [Serra do Navio](#) – [Tartarugalzinho](#) – [Vitória do Jari](#)

TERMO DE COOPERAÇÃO

ANA  
 NHMET-IEPA  
 CEDEC-AP

Boletim N° 04  
 Data: 10/01/2025

NÚCLEO DE  
 HIDROMETEOROLOGIA  
 E ENERGIAS  
 RENOVÁVEIS – NHMET

FASES DA LUA

Nova

29 Jan 2025 - 09:35

Crescente

06 Jan 2025 - 20:56

Cheia

13 Jan 2025 - 19:26

Minguante

21 Jan 2025 - 17:30

