

# BOLETIM METEOROLÓGICO

TERMO DE COOPERAÇÃO

ANA  
NHMET-IEPA  
CEDEC-AP

Boletim Nº 106  
Data: 04/10/2024

NÚCLEO DE  
HIDROMETEOROLOGIA  
E ENERGIAS  
RENOVÁVEIS – NHMET

FASES DA LUA

Nova  
02 Out 2024 - 15:49

Crescente  
10 Out 2024 - 15:55

Cheia  
17 Out 2024 - 08:26

Minguante  
24 Out 2024 - 05:03



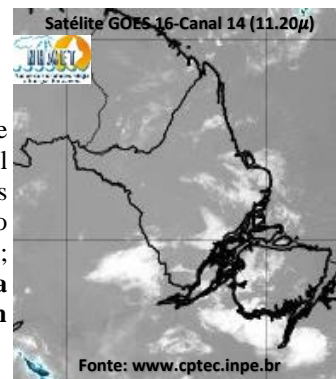
ANA  
AGÊNCIA NACIONAL DE ÁGUAS



APLICAÇÕES PARA ALERTA DE DESASTRES E AÇÕES DE DEFESA CIVIL  
PREVISÃO DO TEMPO PARA O ESTADO DO AMAPÁ

## Situação Atual

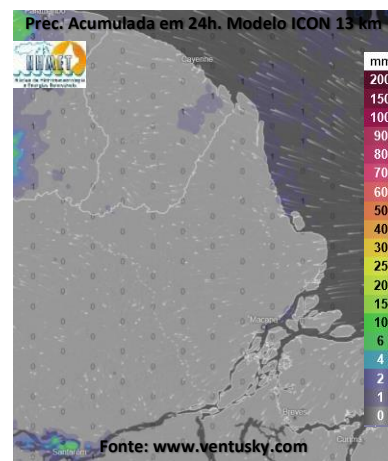
Nesta sexta-feira, o dia amanheceu com céu parcialmente nublado a claro em grande parte do estado. Na figura ao lado do satélite GOES-16 às 09:30 h da manhã, é possível observar nuvens não precipitantes sobre a área oeste do estado do Amapá. Nas últimas 48h, foram identificados 123 focos de calor no estado, (Calçoene – 24; Pedra Branca Do Amapari – 24; Oiapoque – 22; Tartarugalzinho – 15; Macapá – 14; Amapá – 11; Santana – 10; Ferreira Gomes – 1; Itauba – 1; Serra Do Navio – 1). A **Temperatura em Macapá é de 24,2°C, Umidade Relativa de 92%, ventos de 5,4 km/h provenientes de norte-noroeste e Índice de Radiação Ultravioleta (IRUV) Mínimo.**



## Previsão do Tempo (NHMET-IEPA)

**Sexta-Feira 04/10:** O dia deverá permanecer com céu apresentando variação de nuvens com pancadas de chuva isoladas em todo o estado. Há previsão de chuvas alternando de intensidade leve a fraca sobre todo o estado do Amapá, com acumulados variando entre 01 e 07 mm. As chuvas mais intensas poderão ocorrer sobre os municípios de Calçoene, Amapá, Pracuúba e Tartarugalzinho, com acumulados variando entre 05 e 18 mm. As pancadas rápidas de chuvas fortes em áreas isoladas dos interiores devem vir acompanhadas de ventos fortes, trovoadas e poderão ocorrer a qualquer hora do dia. **Em Macapá, Santana e Mazagão, os ventos podem chegar aos 29,4 km/h com rajadas de 46,2 km/h. A temperatura máxima deverá alcançar 34°C e a umidade relativa deverá variar entre 55% e 95%. A maré baixa deverá ocorrer às 23:59 h com 0,5 m de altura e a maré alta deverá ocorrer às 16:43 h com 3,0 m de altura (Porto de Santana).**

**Sábado 05/10:** O dia deverá amanhecer com céu claro e poucas nuvens em todo o estado, no decorrer do dia, deverá permanecer com esta configuração. Há previsão de chuvas variando de intensidade leve a fraca sobre todo o estado, com acumulados variando entre 01 e 06 mm. As chuvas mais intensas poderão ocorrer sobre os municípios de Oiapoque e Calçoene, com acumulados que devem variar entre 05 e 17 mm. As pancadas fortes de chuvas rápidas em áreas isoladas do estado podem vir acompanhadas de ventos fortes, trovoadas e poderão ocorrer a qualquer hora do dia. **Em Macapá, Santana, Mazagão e áreas litorâneas, os ventos podem chegar aos 33,6 km/h com rajadas de 50,4 km/h. As temperaturas deverão oscilar entre mínimas de 25°C e máximas de 34°C e a umidade relativa deverá variar entre 50% e 100%. As marés baixas deverão ocorrer às 00:04 h e 12:26 h com 0,5 m de altura e as marés altas deverão ocorrer às 04:51 e 17:11 h com 3,0 m de altura (Porto de Santana).**



## Prognóstico Meteorológico (NHMET-IEPA)

**Domingo 06/10:** O dia deverá amanhecer com céu claro e poucas nuvens em todo o estado, no decorrer do dia, deverá permanecer com esta configuração. Há previsão de chuvas variando de intensidade leve a fraca sobre os municípios de Calçoene e Amapá, com acumulados variando entre 01 e 09 mm. Não há previsão de chuvas mais significativas sobre o estado, contudo as pancadas de chuvas rápidas em áreas isoladas dos interiores podem ocorrer a qualquer hora do dia e poderão vir acompanhadas de ventos fortes e trovoadas. **Em Macapá, Santana, Mazagão e áreas litorâneas, os ventos podem chegar aos 33,6 km/h com rajadas de 54,6 km/h. As temperaturas deverão oscilar entre mínimas de 25°C e máximas de 34°C e a umidade relativa deverá variar entre 55% e 90%. As marés baixas deverão ocorrer às 00:38 h e 13:00 h com 0,5 m de altura e as marés altas deverão ocorrer às 05:15 e 17:49 h com 3,0 m de altura (Porto de Santana).**

**Segunda-Feira 07/10:** O dia deverá amanhecer com céu apresentando poucas nuvens em todo o estado, no decorrer do dia, deverá permanecer com esta configuração. Há previsão de chuvas variando de intensidade leve a fraca sobre todo o estado, com acumulados variando entre 01 e 06 mm. As chuvas mais intensas deverão ocorrer sobre os municípios de Calçoene, Amapá, Pracuúba e Tartarugalzinho, com acumulados variando entre 05 e 14 mm. As pancadas rápidas de chuvas fortes sobre os interiores dos municípios podem ocorrer em áreas isoladas, vir acompanhadas de ventos fortes e trovoadas. **Em Macapá, Santana, Mazagão e áreas litorâneas, os ventos podem chegar aos 39,2 km/h com rajadas de 63 km/h. As temperaturas deverão oscilar entre mínimas de 25°C e máximas de 33°C e a umidade relativa deverá variar entre 50% e 90%. As marés baixas deverão ocorrer às 01:11 h e 13:41 h com 0,6 m de altura e as marés altas deverão ocorrer às 05:54 e 18:24 h com 3,0 m de altura (Porto de Santana).**

## Previsão Por Cidades

Acompanhe a previsão do tempo para a sua cidade (Basta clicar no link da cidade correspondente), ressaltamos que, as informações fornecidas são provenientes de **modelo meteorológico** e a interpretação de um **Meteorologista** é fundamental para a veracidade da informação.

[Amapá](#) – [Calçoene](#) – [Cutias](#) – [Ferreira Gomes](#) – [Itauba](#) – [Laranjal do Jarí](#) – [Macapá](#) – [Mazagão](#) – [Oiapoque](#)  
[Pedra Branca do Amapari](#) – [Porto Grande](#) – [Pracuúba](#) – [Santana](#) – [Serra do Navio](#) – [Tartarugalzinho](#) – [Vitória do Jarí](#)