

BOLETIM CLIMÁTICO

APLICAÇÕES PARA ALERTA DE DESASTRES E AÇÕES DE DEFESA CIVIL
 PROGNÓSTICO CLIMÁTICO PARA O ESTADO DO AMAPÁ

Situação

Durante o mês de novembro, as chuvas ocorreram de abaixo do esperado para dentro do esperado em grande parte das cidades do estado do Amapá, com variações de aproximadamente 13,33% dentro da média normal na estação meteorológica da fazendinha, principalmente devido às chuvas dos últimos dias do mês. As chuvas médias ocorreram sobre a maior parte do estado, com variações entre 40 mm e 50 mm e os maiores quantitativos ocorreram sobre as regiões oeste e sul do estado, entre 50 mm e 70 mm.

O acumulado de chuvas dos últimos 30 dias (01 de novembro a 30 de novembro) indica um total de 63,5 mm de chuvas na estação da Fazendinha, 40,8 mm na estação do 34°BIS e 42,4 mm na estação da captação de água da CSA. A média mensal de precipitação gira em torno de 28,02 mm na porção sul; 84,05 mm na porção oeste-norte; e 56,03 mm na porção centro-leste do estado.

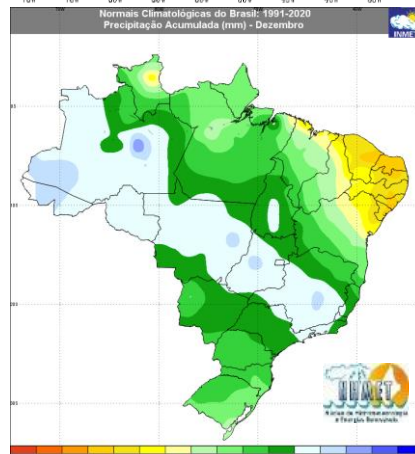
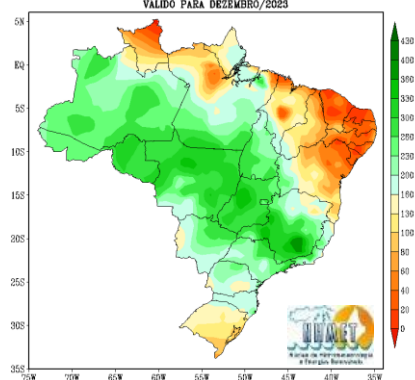
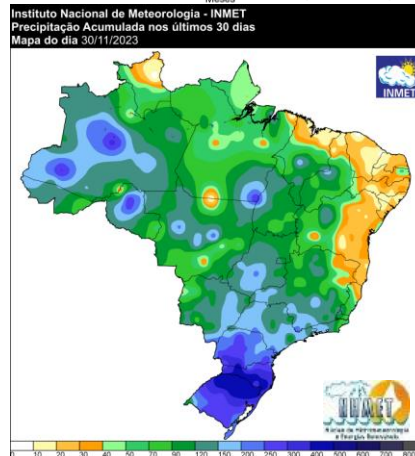
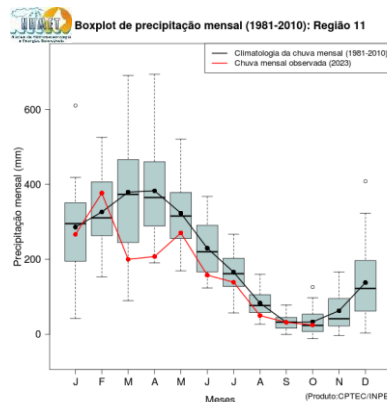
Previsão do Clima (NHMET-IEPA)

Para o mês de dezembro, os modelos meteorológicos e climáticos indicam chuvas dentro da média para acima da média sobre o estado do Amapá, com a concentração da chuvas nas áreas centro-leste, variando entre 160 e 200 mm. Para as áreas das regiões sul, oeste e norte do estado, os acumulados de chuvas devem ser menos intensos, com a concentração das chuvas variando entre 130 e 160 mm.

Chuvas com acumulados diários variando entre 15 e 45 mm podem ocorrer no mês de dezembro, somando aproximadamente 180 mm de chuvas, principalmente sobre os municípios da área centro-leste do estado. Também há possibilidade de acumulados variando entre 05 e 20 mm sobre o norte-sul-oeste do estado.

Sobre o Rio Jari, os acumulados de chuvas possuem um tempo de resposta de acúmulo no nível do rio de até 25 dias. Para os rios Oiapoque, Araguari e Amaparí, o nível do rio aumentam de 13 a 20 dias depois dos eventos de chuvas nas altas cabeceiras.

Os Rios Falsino, Calçoene e Cassiporé, possuem um período de resposta variando entre 02 e 10 dias.



Fontes: <https://clima.inmet.gov.br>
<http://clima.lcptec.inpe.br>

Previsão Por Cidades

Acompanhe a previsão do tempo para a sua cidade (**Basta clicar no link da cidade correspondente**), lembre-se que as informações fornecidas são provenientes de **Modelo Meteorológico** e a interpretação de um **Meteorologista** é fundamental para a veracidade da informação.

[Amapá](#) – [Calçoene](#) – [Cutias](#) – [Ferreira Gomes](#) – [Itaubal](#) – [Laranjal do Jari](#) – [Macapá](#) – [Mazagão](#) – [Oiapoque](#)
[Pedra Branca do Amaparí](#) – [Porto Grande](#) – [Pracuúba](#) – [Santana](#) – [Serra do Navio](#) – [Tartarugalzinho](#) – [Vitória do Jari](#)

Núcleo de Hidrometeorologia e Energias Renováveis – NHMET (Gerente: Meteorologista Dr.: Jefferson E. S. Vilhena)
 Centro de Incubação de Empresas, Bloco II Sala E, Rodovia JC km 02, Ramal Unifap - CEP: 68903-329 - Macapá-AP
 e-mail: nhmet.iepa@gmail.com

TERMO DE COOPERAÇÃO
 NHMET-IEPA
 CEDEC-AP

Boletim Climático
 Nº 12
 Data: 01/12/2023

DEFESA CIVIL
 AMAZÔNIA



FINEP
 FINANCIADORA DE ESTUDOS E PESQUISAS
 MINISTÉRIO DA CIÊNCIA E TECNOLOGIA

DEFESA CIVIL
 AMAPÁ

Fadesp
 Fundação de Amparo e Desenvolvimento da Pesquisa