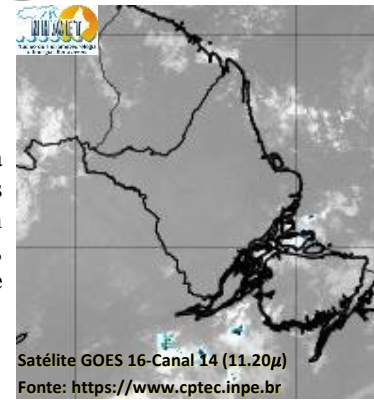


BOLETIM METEOROLÓGICO

APLICAÇÕES PARA ALERTA DE DESASTRES E AÇÕES DE DEFESA CIVIL
 PREVISÃO DO TEMPO PARA O ESTADO DO AMAPÁ

Situação Atual

Nesta sexta-feira, o dia amanheceu com céu claro e poucas nuvens na maior parte do estado. Na figura ao lado do satélite GOES-16 às 09:00 h da manhã, é possível observar nuvens precipitantes sobre o oeste, norte e centro-sul do estado do Amapá. Nas últimas 48h, não foram observados focos de calor no estado do Amapá. **A Temperatura em Macapá é de 24,3°C, Umidade Relativa de 96%, ventos de 3,96 km/h provenientes de norte-noroeste e Índice de Radiação Ultravioleta (IRUV) Mínimo.**



TERMO DE COOPERAÇÃO

ANA
 SEMA-AP
 NHMET-IEPA
 CEDEC-AP

Boletim Nº 63
 Data: 27/05/2022

NÚCLEO DE
 HIDROMETEOROLOGIA
 E ENERGIAS
 RENOVÁVEIS – NHMET

FASES DA LUA

Nova

30 Mai 2022 - 08:30

Crescente

08 Mai 2022 - 21:21

Cheia

16 Mai 2022 - 01:14

Minguante

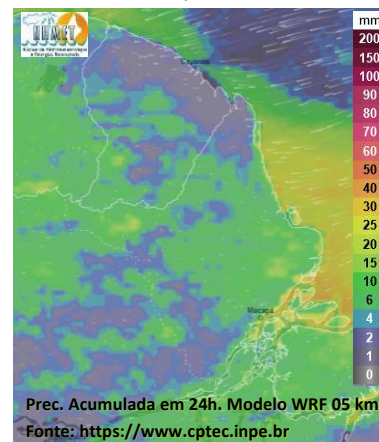
22 Mai 2022 - 15:43



Previsão do Tempo (NHMET-IEPA)

Sexta-feira 27/05: O dia deverá permanecer com céu nublado a claro e poucas nuvens na maior parte do estado. Há previsão de chuvas variando de intensidade leve a fraca sobre grande parte dos municípios, com acumulados variando entre 02 e 13 mm. As chuvas mais intensas devem ocorrer sobre os municípios de Oiapoque, Calçoene, Amapá, Laranjal do Jari e Vitória do Jari, com acumulados variando entre 15 e 35 mm. Sobre as cabeceiras do Rio Jari, as chuvas devem ser de intensidade forte, com acumulados de até 60 mm. As pancadas rápidas de chuvas em áreas isoladas dos interiores e centros urbanos devem ocorrer a qualquer hora do dia, podendo vir acompanhadas de rajadas de ventos fortes, trovoadas e registrar acumulados de chuvas indefinidos. **Em Macapá, Santana e Mazagão, os ventos podem chegar aos 18 km/h com rajadas de 35 Km/h. A temperatura máxima deverá alcançar 32°C e a umidade relativa deverá variar entre 55% e 95%. A maré baixa deverá ocorrer às 22:00 h com 0,3 m de altura e a maré alta deverá ocorrer às 14:04 h com 3,1 m de altura (Porto de Santana).**

Sábado 28/05: O dia deverá amanhecer com céu parcialmente nublado a claro em grande parte do estado, no decorrer do dia, deverá permanecer com variação de nuvens. Há previsão de chuvas variando de intensidade fraca a moderada sobre a maioria dos municípios do estado, com acumulados variando entre 15 e 38 mm. As chuvas menos intensas deverão ocorrer sobre os municípios de Oiapoque, Laranjal do Jari e Vitória do Jari, com acumulados variando entre 15 e 47 mm. As pancadas rápidas de chuvas em áreas isoladas pelos interiores dos municípios e centros urbanos devem ocorrer principalmente no fim da tarde e durante a noite, podendo vir acompanhadas de rajadas de ventos fortes, trovoadas e registrar acumulados de chuvas indefinidos em áreas isoladas. **Em Macapá, Santana, Mazagão e áreas litorâneas, os ventos podem chegar aos 12 km/h com rajadas de 29 Km/h. As temperaturas deverão oscilar entre mínimas de 23°C e máximas de 31°C e a umidade relativa deverá variar entre 65% e 100%. As marés baixas deverão ocorrer às 10:11 h e 22:45 h com 0,3 m de altura e as marés altas deverão ocorrer às 02:34 e 14:47 h com 3,1 m de altura (Porto de Santana).**



Prognóstico Meteorológico (NHMET-IEPA)

Domingo 29/05: O dia deverá amanhecer com céu claro e poucas nuvens em grande parte do estado, no decorrer do dia, deverá permanecer com esta configuração. Há previsão de chuvas variando de intensidade leve a fraca sobre grande parte do estado, com acumulados variando entre 01 e 11 mm. As chuvas mais intensas deverão ocorrer sobre os municípios de Itauba, Cutias e Arquipélago do Bailique, com acumulados variando entre 12 e 25 mm. As pancadas rápidas de chuvas em áreas isoladas com acumulados indefinidos podem ocorrer a qualquer hora do dia, além de vir acompanhadas de fortes rajadas de ventos e trovoadas. **Em Macapá, Santana, Mazagão e áreas litorâneas, os ventos podem chegar aos 17 km/h com rajadas de 32 Km/h. As temperaturas deverão oscilar entre mínimas de 23°C e máximas de 32°C e a umidade relativa deverá variar entre 60% e 95%. As marés baixas deverão ocorrer às 10:49 h e 23:17 h com 0,4 m de altura e as marés altas deverão ocorrer às 03:15 e 15:21 h com 3,0 m de altura (Porto de Santana).**

Segunda-feira 30/05: O dia deverá amanhecer com céu parcialmente nublado a claro na maior parte do estado, no decorrer do dia, deverá permanecer com esta configuração. Há previsão de chuvas variando de intensidade leve a fraca sobre a maioria dos municípios, com acumulados variando entre 01 e 15 mm. As chuvas mais intensas deverão ocorrer sobre os municípios de Itauba, Cutias e Região Metropolitana, com acumulados variando entre 15 e 40 mm. As pancadas rápidas de chuvas em áreas isoladas dos interiores e centros urbanos devem ocorrer no fim da tarde e durante a noite, podendo vir acompanhadas de rajadas de ventos fortes, trovoadas e registrar acumulados de chuvas indefinidos. **Em Macapá, Santana, Mazagão e áreas litorâneas, os ventos podem chegar aos 16 km/h com rajadas de 35 Km/h. As temperaturas deverão oscilar entre mínimas de 23°C e máximas de 31°C e a umidade relativa deverá variar entre 60% e 95%. As marés baixas deverão ocorrer às 11:19 h e 23:53 h com 0,4 m de altura e as marés altas deverão ocorrer às 03:56 e 15:58 h com 3,0 m de altura (Porto de Santana).**

Previsão Por Cidades

Acompanhe a previsão do tempo para a sua cidade (Basta clicar no link da cidade correspondente), ressaltamos que, as informações fornecidas são provenientes de **modelo meteorológico** e a interpretação de um **Meteorologista** é fundamental para a veracidade da informação.

[Amapá](#) – [Calçoene](#) – [Cutias](#) – [Ferreira Gomes](#) – [Itauba](#) – [Laranjal do Jari](#) – [Macapá](#) – [Mazagão](#) – [Oiapoque](#)
[Pedra Branca do Amapari](#) – [Porto Grande](#) – [Pracuúba](#) – [Santana](#) – [Serra do Navio](#) – [Tartarugalzinho](#) – [Vitória do Jari](#)