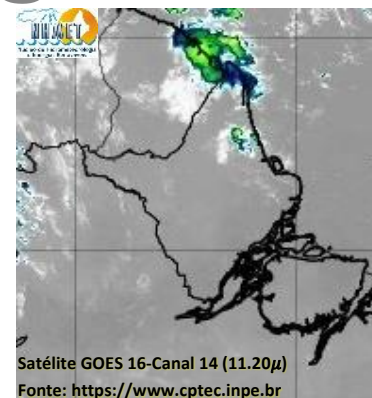


# BOLETIM METEOROLÓGICO

APLICAÇÕES PARA ALERTA DE DESASTRES E AÇÕES DE DEFESA CIVIL  
 PREVISÃO DO TEMPO PARA O ESTADO DO AMAPÁ

## Situação Atual

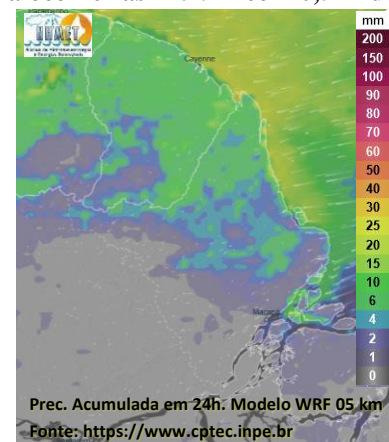
Nesta sexta-feira, o dia amanheceu com céu claro e poucas nuvens na maior parte do estado. Na figura ao lado do satélite GOES-16 às 09:00 h da manhã, se observam nuvens precipitantes sobre o norte do estado do Amapá. Nas últimas 48h, foram identificados 8 focos de calor no estado, (Tartarugalzinho – 5; Oiapoque – 2; Macapá – 1). A **Temperatura em Macapá é de 27,2°C, Umidade Relativa de 78%, ventos de 4,68 km/h provenientes de norte-noroeste e Índice de Radiação Ultravioleta (IRUV) Médio.**



## Previsão do Tempo (NHMET-IEPA)

**Sexta-feira 11/11:** O dia deverá permanecer com céu claro e poucas nuvens na maior parte do estado. Há previsão de chuvas variando de intensidade leve a fraca sobre todos os municípios do estado, com acumulados variando entre 01 e 13 mm. As chuvas mais intensas devem ocorrer sobre os municípios de Oiapoque, Calçoene, Amapá, Pracuúba e Tartarugalzinho, com acumulados variando entre 12 e 34 mm. As pancadas rápidas de chuvas em áreas muito isoladas pelos interiores e centros urbanos dos municípios, podem vir acompanhadas de ventos fortes, trovoadas e registrar acumulados de chuvas indefinidos. **Em Macapá, Santana e Mazagão, os ventos podem chegar aos 18 km/h com rajadas de 32 Km/h. A temperatura máxima deverá alcançar 33°C e a umidade relativa deverá variar entre 55% e 90%. A maré baixa deverá ocorrer às 12:49 h com 0,5 m de altura e a maré alta deverá ocorrer às 17:41 h com 3,0 m de altura (Porto de Santana).**

**Sábado 12/11:** O dia deverá amanhecer com claro e poucas nuvens em grande parte estado, no decorrer do dia, deverá permanecer com esta configuração. Há previsão de chuvas variando de intensidade leve a fraca sobre grande parte do estado, com acumulados variando entre 01 e 08 mm. As chuvas mais intensas devem ocorrer sobre os municípios de Oiapoque e Calçoene, com acumulados variando entre 07 e 21 mm. As pancadas rápidas de chuvas fortes em áreas isoladas pelos interiores devem ocorrer a qualquer hora do dia, podendo vir acompanhadas de ventos fortes, trovoadas e registrar acumulados de chuvas indefinidos. **Em Macapá, Santana, Mazagão e áreas litorâneas, os ventos podem chegar aos 22 km/h com rajadas de 34 Km/h. As temperaturas deverão oscilar entre mínimas de 24°C e máximas de 34°C e a umidade relativa deverá variar entre 50% e 95%. As marés baixas deverão ocorrer às 00:54 h e 13:30 h com 0,5 m de altura e as marés altas deverão ocorrer às 05:39 e 18:15 h com 2,9 m de altura (Porto de Santana).**



## Prognóstico Meteorológico (NHMET-IEPA)

**Domingo 13/11:** O dia deverá amanhecer com céu claro e poucas a claro em grande parte do estado, no decorrer do dia, deverá permanecer com esta configuração. Há previsão de chuvas variando de intensidade leve a fraca sobre todos os municípios do estado, com acumulados variando entre 01 e 10 mm. As chuvas mais intensas devem ocorrer sobre o município de Oiapoque, com acumulados variando entre 08 e 19 mm. As pancadas rápidas de chuvas fortes em áreas isoladas pelos interiores podem ocorrer a qualquer hora do dia, e vir acompanhadas de ventos fortes, trovoadas e registrar acumulados de chuvas indefinidos. **Em Macapá, Santana, Mazagão e áreas litorâneas, os ventos podem chegar aos 22 km/h com rajadas de 33 Km/h. As temperaturas deverão oscilar entre mínimas de 24°C e máximas de 33°C e a umidade relativa deverá variar entre 55% e 95%. As marés baixas deverão ocorrer às 01:38 h e 14:09 h com 0,6 m de altura e as marés altas deverão ocorrer às 06:15 e 19:00 h com 2,9 m de altura (Porto de Santana).**

**Segunda-feira 14/11:** O dia deverá amanhecer com céu nublado a parcialmente nublado na maior parte do estado, no decorrer do dia, deverá permanecer com esta configuração. Há previsão de chuvas leves sobre todos os municípios do estado, com acumulados variando entre 01 e 04 mm. Não há previsão de chuvas mais significativas. As pancadas rápidas de chuvas em áreas isoladas dos interiores e centros urbanos devem ocorrer no fim da tarde e durante à noite, podendo vir acompanhadas de rajadas de ventos fortes, trovoadas e registrar acumulados de chuvas indefinidos. **Em Macapá, Santana, Mazagão e áreas litorâneas, os ventos podem chegar aos 10 km/h com rajadas de 26 Km/h. As temperaturas deverão oscilar entre mínimas de 24°C e máximas de 33°C e a umidade relativa deverá variar entre 55% e 95%. As marés baixas deverão ocorrer às 02:19 h e 14:54 h com 0,6 m de altura e as marés altas deverão ocorrer às 07:00 e 19:49 h com 2,8 m de altura (Porto de Santana).**

## Previsão Por Cidades

Acompanhe a previsão do tempo para a sua cidade (Basta clicar no link da cidade correspondente), ressaltamos que, as informações fornecidas são provenientes de **modelo meteorológico** e a interpretação de um **Meteorologista** é fundamental para a veracidade da informação.

[Amapá](#) – [Calçoene](#) – [Cutias](#) – [Ferreira Gomes](#) – [Itaubal](#) – [Laranjal do Jarí](#) – [Macapá](#) – [Mazagão](#) – [Oiapoque](#)  
[Pedra Branca do Amaparí](#) – [Porto Grande](#) – [Pracuúba](#) – [Santana](#) – [Serra do Navio](#) – [Tartarugalzinho](#) – [Vitória do Jarí](#)

TERMO DE COOPERAÇÃO

ANA  
 NHMET-IEPA  
 CEDEC-AP

Boletim Nº 122  
 Data: 11/11/2022

NÚCLEO DE  
 HIDROMETEOROLOGIA  
 E ENERGIAS  
 RENOVÁVEIS – NHMET

FASES DA LUA

**Nova**  
 25 Out 2022 - 07:48

**Crescente**  
 "01 Nov 2022 - 03:37

30 Nov 2022 - 11:36"

**Cheia**  
 08 Nov 2022 - 08:02

**Minguante**  
 16 Nov 2022 - 10:27

ANA  
 AGÊNCIA NACIONAL DE ÁGUAS



FINEP  
 FINANCIADORA DE ESTUDOS E PROJETOS  
 MINISTÉRIO DA CIÊNCIA E TECNOLOGIA

