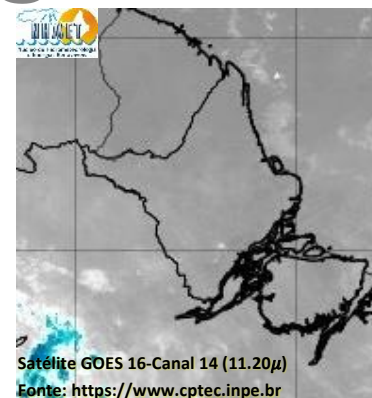


BOLETIM METEOROLÓGICO

APLICAÇÕES PARA ALERTA DE DESASTRES E AÇÕES DE DEFESA CIVIL
PREVISÃO DO TEMPO PARA O ESTADO DO AMAPÁ

Situação Atual

Nesta sexta-feira, o dia amanheceu com céu claro e poucas nuvens na maior parte do estado. Na figura ao lado do satélite GOES-16 às 09:00 h da manhã, se observam nuvens altas e finas sobre o estado do Amapá. Nas últimas 48h, foram identificados 486 focos de calor no estado, (Oiapoque – 195; Macapá – 59; Calçoene – 51; Tartarugalzinho – 45; Amapá – 24; Porto Grande – 17; Laranjal Do Jari – 16; Pedra Branca Do Amapari – 12; Itaubal – 11; Pracuúba – 11; Serra Do Navio – 10; Mazagão – 9; Cutias – 8; Ferreira Gomes – 7; Vitória Do Jari – 6; Santana – 5). A **Temperatura em Macapá é de 29,6°C, Umidade Relativa de 69%, ventos de 10,8 km/h provenientes de leste-nordeste e Índice de Radiação Ultravioleta (IRUV) Alto.**



TERMO DE COOPERAÇÃO

ANA
NHMET-IEPA
CEDEC-AP

Boletim Nº 116
Data: 28/10/2022

NÚCLEO DE
HIDROMETEOROLOGIA
E ENERGIAS
RENOVÁVEIS – NHMET

FASES DA LUA

Nova

25 Out 2022 - 07:48

Crescente

02 Out 2022 - 21:14

Cheia

09 Out 2022 - 17:54

Minguante

17 Out 2022 - 14:15

ANA
AGÊNCIA NACIONAL DE ÁGUAS



FINEP
FINANCIADORA DE ESTUDOS E PROJETOS
MINISTÉRIO DA CIÊNCIA E TECNOLOGIA

DEFESA CIVIL



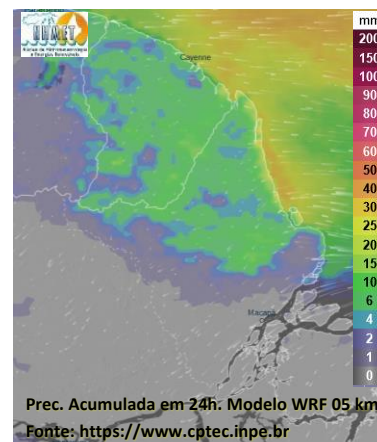
DEFESA CIVIL



Previsão do Tempo (NHMET-IEPA)

Sexta-feira 28/10: O dia deverá permanecer com céu parcialmente nublado a claro na maior parte do estado. Há previsão de chuvas variando de intensidade leve a fraca sobre os municípios de Pedra Branca, Serra do Navio, Porto Grande, Ferreira Gomes, Cutias e Itaubal, com acumulados variando entre 01 e 07 mm. As chuvas mais intensas devem ocorrer sobre os municípios de Oiapoque, Calçoene, Amapá, Pracuúba e Tartarugalzinho, com acumulados variando entre 06 e 20 mm. Nos demais municípios, não há previsão de chuvas significativas. As pancadas rápidas de chuvas em áreas muito isoladas pelos interiores e centros urbanos dos municípios de Cutias, Itaubal, Ferreira Gomes e Região Metropolitana de Macapá, podem vir acompanhadas de ventos fortes, trovoadas e registrar acumulados de chuvas indefinidos. **Em Macapá, Santana e Mazagão, os ventos podem chegar aos 25 km/h com rajadas de 45 Km/h. A temperatura máxima deverá alcançar 34°C e a umidade relativa deverá variar entre 50% e 90%. A maré baixa deverá ocorrer às 12:49 h com 0,4 m de altura e a maré alta deverá ocorrer às 17:28 h com 3,1 m de altura (Porto de Santana).**

Sábado 29/10: O dia deverá amanhecer com céu claro e poucas nuvens em grande parte estado, no decorrer do dia, deverá permanecer com esta configuração. Há previsão de chuvas variando de intensidade leve a fraca sobre os interiores dos municípios de Oiapoque, Calçoene, Amapá, Pracuúba e Tartarugalzinho, com acumulados variando entre 01 e 12 mm. Não há previsão de chuvas mais significativas. As pancadas rápidas de chuvas fortes em áreas isoladas pelos interiores devem ocorrer durante a tarde e noite, podendo vir acompanhadas de ventos fortes, trovoadas e registrar acumulados de chuvas indefinidos. **Em Macapá, Santana, Mazagão e áreas litorâneas, os ventos podem chegar aos 23 km/h com rajadas de 39 Km/h. As temperaturas deverão oscilar entre mínimas de 26°C e máximas de 34°C e a umidade relativa deverá variar entre 50% e 90%. As marés baixas deverão ocorrer às 01:00 h e 13:39 h com 0,5 m de altura e as marés altas deverão ocorrer às 05:38 e 18:21 h com 3,1 m de altura (Porto de Santana).**



Prognóstico Meteorológico (NHMET-IEPA)

Domingo 30/10: O dia deverá amanhecer com céu claro e poucas nuvens em grande parte do estado, no decorrer do dia, deverá permanecer com esta configuração. Há previsão de pancadas rápidas de chuvas sobre todos os municípios do estado, com acumulados variando entre 01 e 06 mm. As pancadas rápidas de chuvas fortes em áreas isoladas pelos interiores podem ocorrer a qualquer hora do dia, e vir acompanhadas de ventos fortes, trovoadas e registrar acumulados de chuvas indefinidos. **Em Macapá, Santana, Mazagão e áreas litorâneas, os ventos podem chegar aos 24 km/h com rajadas de 43 Km/h. As temperaturas deverão oscilar entre mínimas de 24°C e máximas de 33°C e a umidade relativa deverá variar entre 55% e 95%. As marés baixas deverão ocorrer às 01:51 h e 14:36 h com 0,5 m de altura e as marés altas deverão ocorrer às 06:28 e 19:23 h com 3,0 m de altura (Porto de Santana).**

Segunda-feira 31/10: O dia deverá amanhecer com céu claro e poucas nuvens na maior parte do estado, no decorrer do dia, deverá permanecer com esta configuração. Não há previsão de chuvas significativas sobre o estado do Amapá. As pancadas rápidas de chuvas em áreas isoladas dos interiores e centros urbanos devem ocorrer no fim da tarde e durante à noite, podendo vir acompanhadas de rajadas de ventos fortes, trovoadas e registrar acumulados de chuvas indefinidos. **Em Macapá, Santana, Mazagão e áreas litorâneas, os ventos podem chegar aos 23 km/h com rajadas de 42 Km/h. As temperaturas deverão oscilar entre mínimas de 24°C e máximas de 33°C e a umidade relativa deverá variar entre 55% e 95%. As marés baixas deverão ocorrer às 02:47 h e 15:38 h com 0,5 m de altura e as marés altas deverão ocorrer às 07:32 e 20:41 h com 2,9 m de altura (Porto de Santana).**

Previsão Por Cidades

Acompanhe a previsão do tempo para a sua cidade (Basta clicar no link da cidade correspondente), ressaltamos que, as informações fornecidas são provenientes de **modelo meteorológico** e a interpretação de um **Meteorologista** é fundamental para a veracidade da informação.

[Amapá](#) – [Calçoene](#) – [Cutias](#) – [Ferreira Gomes](#) – [Itaubal](#) – [Laranjal do Jari](#) – [Macapá](#) – [Mazagão](#) – [Oiapoque](#)
[Pedra Branca do Amapari](#) – [Porto Grande](#) – [Pracuúba](#) – [Santana](#) – [Serra do Navio](#) – [Tartarugalzinho](#) – [Vitória do Jari](#)