

BOLETIM METEOROLÓGICO

TERMO DE COOPERAÇÃO

NHMET-IEPA
SEMA-AP
CEDEC-AP
ANA

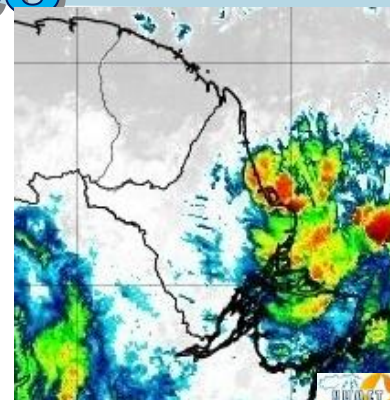
Boletim Nº 145
Data: 30/11/2018



APLICAÇÕES PARA ALERTA DE DESASTRES E AÇÕES DE DEFESA CIVIL
PREVISÃO DO TEMPO PARA O ESTADO DO AMAPÁ

Situação Atual

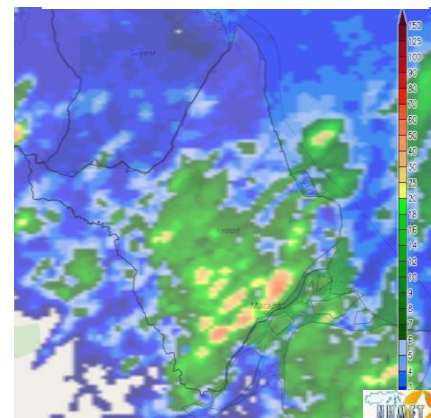
Nesta sexta-feira, o dia amanheceu com nublado a parcialmente nublado em todo o Estado. Na figura ao lado do satélite GOES-13 às 07:00 h da manhã, é possível observar nuvens precipitantes se aproximando ao leste do Estado. Nas últimas 48 h, foram identificados 2 focos de incêndio no Estado do Amapá, uma variação de -95% com relação ao boletim de quarta-feira, (Mazagão-1; Laranjal Do Jari-1). A **Temperatura em Macapá é de 24°C, Umidade Relativa de 100%, Ventos de 11 km/h provenientes de nordeste e Índice de Radiação Ultravioleta (IRUV) Baixo.**



Fonte: <https://www.cptec.inpe.br>

Previsão do Tempo (NHMET-IEPA)

Sexta-feira 30/11: O dia deverá permanecer com o céu apresentando variação de nuvens. Há previsão de chuvas fracas sobre todo o Estado, com acumulados variando entre 05 e 15 mm. As chuvas mais intensas deverão ocorrer sobre os municípios próximos à faixa litorânea (de Calçoene a Laranjal do Jari, incluindo a Região Metropolitana de Macapá), e sobre as Bacias dos Rios Oiapoque, Cassiporé, Araguari Amapari, Falsino e Jari, com acumulados variando entre 20 e 35 mm. **Em Macapá, Santana e Mazagão, os ventos podem chegar aos 15 km/h com rajadas de 26 Km/h. A temperatura máxima deverá alcançar 31°C e a umidade relativa deverá variar entre 70% e 100%. A maré baixa deverá ocorrer às 17:08 h com 0,4 m de altura e a maré alta deverá ocorrer às 22:19 h com 2,9 m de altura (Porto de Santana).**



Prec. Acumulada 24h. Modelo ETA 05 km
Fonte: <https://www.cptec.inpe.br>

Sábado 01/12: O dia deverá amanhecer com céu parcialmente nublado a claro em todo o Estado, no decorrer do dia, deverá permanecer com esta configuração. Há previsão de chuvas fracas sobre todos os municípios do Estado, com acumulados variando entre 05 e 18 mm. As chuvas mais intensas deverão ocorrer sobre os municípios de Serra do Navio, Pedra Branca, Porto Grande, Ferreira Gomes, Cutias, Itauba, Laranjal do Jari, Vitória do Jari, Mazagão, Santana e Macapá, com acumulados variando entre 20 e 40 mm, estas chuvas podem se estender para as Cabeceiras dos Rios Araguari e Amapari. As pancadas rápidas em áreas isoladas pelos interiores podem vir acompanhadas de ventos fortes, trovoadas e ocorrer principalmente nas comunidades próximas a faixa litorânea do Estado, estas pancadas rápidas podem registrar acumulados de chuvas indefinidos. **Em Macapá, Santana, Mazagão e áreas litorâneas, os ventos podem chegar aos 21 km/h com rajadas de 30 Km/h. As temperaturas deverão oscilar entre mínimas de 23°C e máximas 29°C e a umidade relativa deverá variar entre 80% e 98%. As marés baixas deverão ocorrer às 04:39 h e 17:23 h com 0,5 m de altura e as marés altas deverão ocorrer às 09:32 e 22:43 h com 2,8 m de altura (Porto de Santana).**

Prognóstico Meteorológico (NHMET-IEPA)

Domingo 02/12: O dia deverá amanhecer com céu nublado a parcialmente nublado em todo o Estado, no decorrer do dia, deverá permanecer com esta configuração. Há previsão de chuvas fracas em todo o Estado, com acumulados variando entre 08 e 20 mm. As chuvas mais intensas deverão ocorrer sobre os municípios de Oiapoque, Calçoene, Amapá, Pracuúba, Cutias e Tartarugalzinho, com acumulados variando entre 17 e 40 mm, estas chuvas mais intensas podem se estender para Itauba, Porto Grande, Ferreira Gomes e Região Metropolitana de Macapá. **Em Macapá, Santana, Mazagão e áreas litorâneas, os ventos podem chegar aos 14 km/h com rajadas de 33 Km/h. As temperaturas deverão oscilar entre mínimas de 22°C e máximas 30°C e a umidade relativa deverá variar entre 85% e 100%. As marés baixas deverão ocorrer às 05:53 e 18:39 h com 0,5 m de altura e as marés altas deverão ocorrer às 10:58 e 23:56 h com 2,8 m de altura (Porto de Santana).**

Segunda-feira 03/12: O dia deverá amanhecer com céu parcialmente nublado a claro em todo o Estado, no decorrer do dia, deverá permanecer com esta configuração. Há previsão de chuvas leves sobre todo o Estado, com acumulados variando entre 02 e 12 mm. As chuvas mais intensas deverão ocorrer sobre os municípios de Oiapoque, Calçoene, Amapá, Pracuúba, Tartarugalzinho, Cutias e Cabeceiras dos Rios, Calçoene, Cassiporé, Oiapoque e Falsino, com acumulados variando entre 20 e 50 mm. Estas chuvas mais intensas podem se estender para Itauba, Porto Grande, Ferreira Gomes e Região Metropolitana de Macapá. **Em Macapá, Santana, Mazagão e áreas litorâneas, os ventos podem chegar aos 15 km/h com rajadas de 29 Km/h. As temperaturas deverão oscilar entre mínimas de 22°C e máximas 29°C e a umidade relativa deverá variar entre 85% e 100%. As marés baixas deverão ocorrer às 07:09 e 19:53 h com 0,4 m de altura e as marés altas deverão ocorrer às 12:11 e 23:59 h com 2,9 m de altura (Porto de Santana).**

Previsão Por Cidades

Acompanhe a previsão do tempo para a sua cidade (Basta clicar no link da cidade correspondente), ressaltamos que, as informações fornecidas são provenientes de **modelo meteorológico** e a interpretação de um **Meteorologista** é fundamental para a veracidade da informação.

[Amapá](#) – [Calçoene](#) – [Cutias](#) – [Ferreira Gomes](#) – [Itauba](#) – [Laranjal do Jari](#) – [Macapá](#) – [Mazagão](#) – [Oiapoque](#)
[Pedra Branca do Amapari](#) – [Porto Grande](#) – [Pracuúba](#) – [Santana](#) – [Serra do Navio](#) – [Tartarugalzinho](#) – [Vitória do Jari](#)