

BOLETIM METEOROLÓGICO

TERMO DE COOPERAÇÃO

NHMET-IEPA
SEMA-AP
CEDEC-AP
ANA

Boletim Nº 137
Data: 12/11/2018

FASES DA LUA

Nova
07 Nov 2018 - 13:02

Crescente
15 Nov 2018 - 11:54

Cheia
23 Nov 2018 - 02:39

Minguante
29 Nov 2018 - 21:19

DEFESA CIVIL



APLICAÇÕES PARA ALERTA DE DESASTRES E AÇÕES DE DEFESA CIVIL
PREVISÃO DO TEMPO PARA O ESTADO DO AMAPÁ

Situação Atual

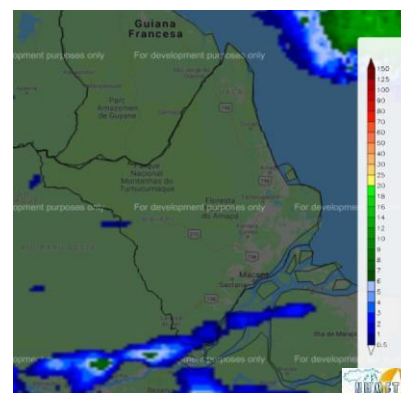
Nesta segunda-feira, o dia amanheceu com céu parcialmente nublado a claro em todo o Estado. Na figura ao lado do satélite GOES-13 às 09:00 h da manhã, é possível observar nuvens precipitantes sobre o norte do Estado. Nas últimas 72 h, foram identificados 445 focos de incêndio no Estado do Amapá, uma variação de 46% com relação ao boletim de sexta-feira, (Macapá-87; Amapá-55; Pedra Branca Do Amapari-49; Pracuúba-40; Mazagão-38; Oiapoque-34; Tartarugalzinho-32; Porto Grande-28; Santana-23; Calçoene-17; Laranjal Do Jari-14; Vitória Do Jari-12; Itauba-7; Ferreira Gomes-4; Serra Do Navio-4; Cutias-1). A **Temperatura em Macapá é de 31°C, Umidade Relativa de 80%, Ventos de 14 km/h provenientes de nordeste e Índice de Radiação Ultravioleta (IRUV) Alto.**



Fonte: <https://www.cptec.inpe.br>

Previsão do Tempo (NHMET-IEPA)

Segunda-feira 12/11: O dia deverá permanecer com o céu parcialmente nublado a claro. Há previsão de chuvas variando de intensidade leve a fraca sobre os municípios de Oiapoque e Calçoene, com acumulados variando entre 03 e 10 mm. As chuvas mais intensas deverão ocorrer sobre a média bacia do Rio Jari, com acumulados variando entre 07 e 15 mm, estas chuvas podem se estender para a Região metropolitana de Macapá. As pancadas rápidas em áreas isoladas pelos interiores podem vir acompanhadas de ventos fortes, trovoadas e podem registrar acumulados de chuvas indefinidos. **Em Macapá, Santana e Mazagão, os ventos podem chegar aos 22 km/h com rajadas de 37 Km/h. A temperatura máxima deverá alcançar 34°C e a umidade relativa deverá variar entre 50% e 95%. A maré baixa deverá ocorrer às 14:08 h com 0,5 m de altura e a maré alta deverá ocorrer às 18:56 h com 3,0 m de altura (Porto de Santana).**



Prec. Acumulada 24h. Modelo ETA 05 km
Fonte: <https://www.cptec.inpe.br>

Terça-feira 13/11: O dia deverá amanhecer com céu parcialmente nublado a claro todo o Estado, no decorrer do dia, deverá permanecer com variação de nuvens. Há previsão de chuvas leves sobre os municípios de Laranjal do Jari e Vitória do Jari, com acumulados variando entre 05 e 13 mm. As chuvas mais intensas deverão ocorrer sobre a média bacia do Rio Jari, com acumulados variando entre 10 e 20 mm, estas chuvas podem se estender para a Região metropolitana de Macapá. As pancadas rápidas pelos interiores do Estado podem vir acompanhadas de ventos fortes e trovoadas. **Em Macapá, Santana, Mazagão e áreas litorâneas, os ventos podem chegar aos 19 km/h com rajadas de 36 Km/h. As temperaturas deverão oscilar entre mínimas de 25°C e máximas 33°C e a umidade relativa deverá variar entre 50% e 90%. As marés baixas deverão ocorrer às 02:19 h e 14:53 h com 0,5 m de altura e as marés altas deverão ocorrer às 07:00 e 19:43 h com 2,9 m de altura (Porto de Santana).**

Prognóstico Meteorológico (NHMET-IEPA)

Quarta-feira 14/11: O dia deverá amanhecer com céu claro e poucas nuvens em todo o Estado, no decorrer do dia, deverá permanecer com esta configuração. Há previsão de chuvas variando de intensidade leve a fraca sobre os municípios de Oiapoque, Calçoene e Amapá, com acumulados variando entre 01 e 05 mm. As chuvas mais intensas deverão ocorrer sobre a Bacia do Rio Cassiporé, com cumulados variando entre 10 e 20 mm. Nos demais municípios do Estado, as chuvas deverão ser em forma de pancadas rápidas em áreas localizadas e com acumulados de chuvas indefinidos. Estas pancadas rápidas podem ocorrer principalmente nas comunidades próximas a faixa litorânea do Estado. **Em Macapá, Santana, Mazagão e áreas litorâneas, os ventos podem chegar aos 20 km/h com rajadas de 37 Km/h. As temperaturas deverão oscilar entre mínimas de 24°C e máximas 34°C e a umidade relativa deverá variar entre 48% e 85%. As marés baixas deverão ocorrer às 03:04 e 15:39 h com 0,6 m de altura e as marés altas deverão ocorrer às 07:51 e 20:36 h com 2,8 m de altura (Porto de Santana).**

Previsão Por Cidades

Acompanhe a previsão do tempo para a sua cidade (Basta clicar no link da cidade correspondente), ressaltamos que, as informações fornecidas são provenientes de **modelo meteorológico** e a interpretação de um **Meteorologista** é fundamental para a veracidade da informação.

[Amapá](#) – [Calçoene](#) – [Cutias](#) – [Ferreira Gomes](#) – [Itaubal](#) – [Laranjal do Jari](#) – [Macapá](#) – [Mazagão](#) – [Oiapoque](#)
[Pedra Branca do Amapari](#) – [Porto Grande](#) – [Pracuúba](#) – [Santana](#) – [Serra do Navio](#) – [Tartarugalzinho](#) – [Vitória do Jari](#)