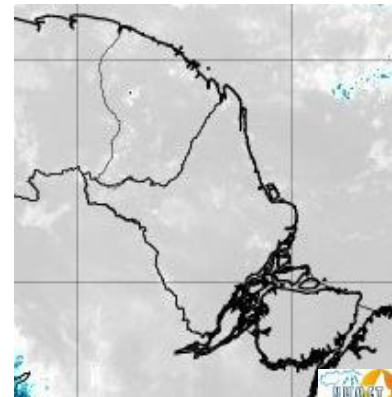


BOLETIM METEOROLÓGICO

APLICAÇÕES PARA ALERTA DE DESASTRES E AÇÕES DE DEFESA CIVIL
 PREVISÃO DO TEMPO PARA O ESTADO DO AMAPÁ

Situação Atual

Nesta sexta-feira, o dia amanheceu com céu claro e poucas nuvens em todo o Estado. Na figura ao lado do satélite GOES-13 às 09:00 h da manhã, é possível observar nuvens não precipitantes em vários pontos isolados do Estado. Nas últimas 48 h, foram identificados 472 focos de incêndio no Estado do Amapá, uma variação de 38% com relação ao boletim de quarta-feira, (Amapá-134; Oiapoque-86; Calçoene-80; Macapá-52; Tartarugalzinho-44; Pedra Branca Do Amapari-16; Pracuúba-15; Mazagão-14; Porto Grande-8; Ferreira Gomes-6; Cutias-5; Laranjal Do Jari-5; Itaubal-4; Vitória Do Jari-2; Santana-1). **A Temperatura em Macapá é de 31°C, Umidade Relativa de 62%, Ventos de 22 km/h provenientes de nordeste e Índice de Radiação Ultravioleta (IRUV) Moderado.**



Fonte: <https://www.cptec.inpe.br>



TERMO DE COOPERAÇÃO

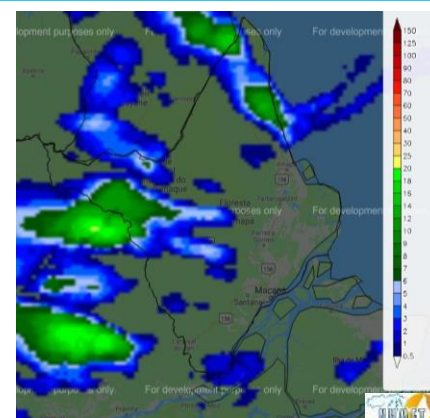
NHMET-IEPA
 SEMA-AD
 CEDEC-AD
 ANA

Boletim Nº 133
 Data: 02/11/2018

Previsão do Tempo (NHMET-IEPA)

Sexta-feira 02/11: O dia deverá permanecer com o apresentando variação de nuvens. Não há previsão de chuvas significativas durante este dia, contudo, as pancadas rápidas em áreas isoladas pelos interiores podem vir acompanhadas de ventos fortes, trovoadas e ocorrer principalmente nas comunidades próximas a faixa litorânea do Estado, estas pancadas rápidas podem registrar acumulados de chuvas indefinidos. **Em Macapá, Santana e Mazagão, os ventos podem chegar aos 21 km/h com rajadas de 36 Km/h. A temperatura máxima deverá alcançar 34°C e a umidade relativa deverá variar entre 50% e 95%. A maré baixa deverá ocorrer às 18:39 h com 0,5 m de altura e a maré alta deverá ocorrer às 23:56 h com 2,8 m de altura (Porto de Santana).**

Sábado 03/11: O dia deverá amanhecer com céu claro e poucas nuvens em todo o Estado, no decorrer do dia, deverá permanecer com variação de nuvens. Há previsão de chuvas leves sobre os municípios de Oiapoque e Calçoene, com acumulados variando entre 01 e 10 mm. As chuvas mais intensas deverão ocorrer sobre as cabeceiras da Bacias dos Rios Oiapoque e Calçoene, com acumulados variando entre 10 e 25 mm. As pancadas rápidas pelos interiores do Estado podem vir acompanhadas de ventos fortes, trovoadas e ocorrer principalmente nas comunidades próximas a faixa litorânea do Estado. **Em Macapá, Santana, Mazagão e áreas litorâneas, os ventos podem chegar aos 20 km/h com rajadas de 33 Km/h. As temperaturas deverão oscilar entre mínimas de 25°C e máximas 34°C e a umidade relativa deverá variar entre 55% e 98%. As marés baixas deverão ocorrer às 07:09 h e 19:53 h com 0,4 m de altura e as marés altas deverão ocorrer às 12:11 e 23:59 h com 2,9 m de altura (Porto de Santana).**



Prec. Acumulada 24h. Modelo ETA 05 km
 Fonte: <https://www.cptec.inpe.br>

Fonte:

Prognóstico Meteorológico (NHMET-IEPA)

Domingo 04/11: O dia deverá amanhecer com céu apresentando variação de nuvens em todo o Estado, no decorrer do dia, deverá permanecer com esta configuração. Não há previsão de chuvas significativas, contudo, as chuvas deverão ser em forma de pancadas rápidas em áreas localizadas e com acumulados de chuvas indefinidos. Estas pancadas rápidas podem ocorrer principalmente nas comunidades próximas a faixa litorânea do Estado. **Em Macapá, Santana, Mazagão e áreas litorâneas, os ventos podem chegar aos 23 km/h com rajadas de 34 Km/h. As temperaturas deverão oscilar entre mínimas de 24°C e máximas 34°C e a umidade relativa deverá variar entre 50% e 85%. As marés baixas deverão ocorrer às 08:23 e 20:56 h com 0,3 m de altura e as marés altas deverão ocorrer às 00:58 e 13:11 h com 3,0 m de altura (Porto de Santana).**

Segunda-feira 05/11: O dia deverá amanhecer com céu parcialmente nublado a claro em todo o Estado, no decorrer do dia, deverá permanecer com esta configuração. Há previsão de chuvas leves sobre os municípios de Oiapoque, Calçoene e Amapá, com acumulados variando entre 02 e 10 mm. As chuvas mais intensas deverão ser em forma de pancadas rápidas em áreas localizadas e com acumulados de chuvas indefinidos pelos interiores do Estado. Estas pancadas rápidas podem ocorrer principalmente nas comunidades próximas a faixa litorânea do Estado. **Em Macapá, Santana, Mazagão e áreas litorâneas, os ventos podem chegar aos 20 km/h com rajadas de 33 Km/h. As temperaturas deverão oscilar entre mínimas de 24°C e máximas 35°C e a umidade relativa deverá variar entre 43% e 80%. As marés baixas deverão ocorrer às 09:23 e 21:51 h com 0,3 m de altura e as marés altas deverão ocorrer às 01:49 e 14:06 h com 3,1 m de altura (Porto de Santana).**

Previsão Por Cidades

Acompanhe a previsão do tempo para a sua cidade (Basta clicar no link da cidade correspondente), ressaltamos que, as informações fornecidas são provenientes de **modelo meteorológico** e a interpretação de um **Meteorologista** é fundamental para a veracidade da informação.

[Amapá](#) – [Calçoene](#) – [Cutias](#) – [Ferreira Gomes](#) – [Itaubal](#) – [Laranjal do Jari](#) – [Macapá](#) – [Mazagão](#) – [Oiapoque](#)
[Pedra Branca do Amapari](#) – [Porto Grande](#) – [Pracuúba](#) – [Santana](#) – [Serra do Navio](#) – [Tartarugalzinho](#) – [Vitória do Jari](#)

