

Figura 1: Imagem do Satélite Goes-12, do dia 12 de setembro no horário das 09:30h.

Fonte: www.cptec.inpe.br

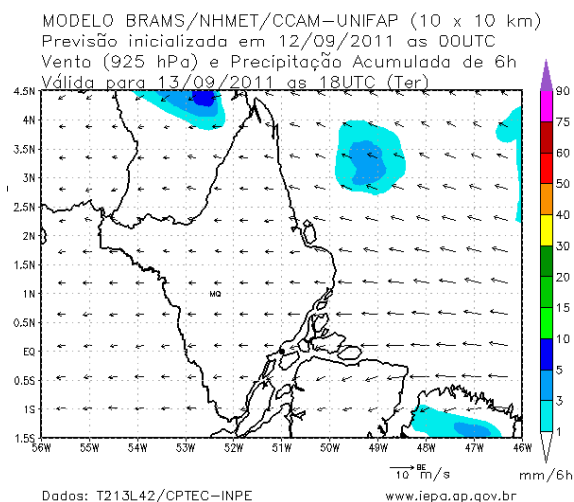


Figura 2: Carta de precipitação acumulada das últimas 6h para o dia 13/09/2011 às 15:00 hs, do modelo BRAAMS/NHMET/CCAM-UNIFAP.

Fonte: www.iepa.ap.gov.br/meteorologia

Dias ensolarados com possíveis pancadas de chuvas

Nesta segunda-feira o dia amanheceu com poucas nuvens em todo o Estado. Não houve registro de chuvas significativas. Na Figura 1 do satélite GOES-12 no horário das 09:30 h, observa-se nuvens baixas espalhadas sobre todo o Estado. Na Figura 2 é apresentado, para terça-feira (13 de setembro), que não há previsão de chuvas para o Estado, segundo o modelo de previsão numérica BRAMS.

Segunda – feira (12/09/11)

O dia deverá permanecer com céu claro a parcialmente nublado em todo o Estado – região sudoeste (Pedra Branca do Amapari, Laranjal do Jari, Mazagão e Vitória do Jari), norte (Oiapoque, Calçoene e Serra do Navio) e leste (Amapá, Pracuúba, Tartarugalzinho, Ferreira Gomes, Itaubal, Porto Grande, Cutias, Macapá e Santana). Não há previsão de chuvas significativas durante todo o dia para o Estado com exceção do extremo norte do Oiapoque que pode vir ocorrer chuvas fracas. Pancadas de chuva rápidas podem ocorrer devido ao calor. As temperaturas poderão variar entre: 21°C (mínima) e 36°C (máxima). A umidade relativa irá variar entre 40% e 90% no Estado (Tabela 1).

Terça – feira (13/09/11)

O dia deverá amanhecer com céu claro, no fim do dia há previsão de nebulosidade em toda região sudoeste, sul do Oiapoque, Serra do Navio e parte oeste da região leste. Devido essa nebulosidade, há previsão de pancadas de chuva durante a noite e madrugada de quarta-feira para Vitória do Jari, Mazagão, sul e extremo norte de Laranjal do Jari. No resto do Estado podem ocorrer pancadas de chuvas devido ao calor no Estado. A temperatura deverá variar entre 22°C (mínimas) e 35°C (máximas) enquanto que a umidade relativa irá variar entre 50% e 95% no Estado (Tabela 1).

ATENÇÃO

ALERTA METEOROLÓGICO: Umidade Relativa do ar muito baixa, para segunda - feira (12/09/11) na cidade de: Laranjal do Jari (40%).

PREVISÃO POR CIDADES



Tabela 1: Previsão dos principais parâmetros meteorológicos para os municípios do Estado - ETA/CPTEC

Cidade	Dia	Umidade Rel.(%)		Temperatura(°C)		Chuva(mm/h)	
		máx	min	máx	min	máx	min
Amapá	Segunda	90	60	32	23	0	0
	Terça	90	60	32	24	0	0
Calçoene	Segunda	90	65	32	23	0	0
	Terça	90	60	32	24	0	0
Cutias	Segunda	90	50	32	23	0	0
	Terça	90	50	33	23	0	0
Ferreira Gomes	Segunda	90	50	33	22	0	0
	Terça	90	50	34	22	0	0
Itaubal	Segunda	90	55	32	23	0	0
	Terça	90	55	33	23	0	0
Laranjal do Jarí	Segunda	90	40	36	22	0	0
	Terça	90	50	33	23	4	0
Macapá	Segunda	90	60	31	25	0	0
	Terça	90	60	31	26	0	0
Mazagão	Segunda	90	50	33	23	0	0
	Terça	85	50	34	24	0	0
Oiapoque	Segunda	90	45	34	22	0	0
	Terça	90	50	33	23	0	0
Pedra Branca do Amaparí	Segunda	80	50	35	22	0	0
	Terça	80	50	35	23	0	0
Porto Grande	Segunda	90	45	34	21	0	0
	Terça	95	50	34	22	0	0
Pracuúba	Segunda	90	60	30	25	0	0
	Terça	90	60	31	25	0	0
Santana	Segunda	90	50	33	23	0	0
	Terça	90	50	34	24	0	0
Serra do navio	Segunda	80	50	35	22	0	0
	Terça	80	50	35	23	0	0
Tartarugalzinho	Segunda	85	60	32	23	0	0
	Terça	90	60	32	24	0	0
Vitória do Jarí	Segunda	80	50	35	23	0	0
	Terça	70	50	33	24	0	0



Com base na análise da Figura 3, que apresenta a distribuição do acumulado de chuvas do período de 01 a 12 de setembro de 2011, coletados em 30 estações meteorológicas distribuídas no Estado do Amapá e regiões vizinhas, observa-se um maior acumulado de chuvas, de aproximadamente 40 mm, na área norte (Oiapoque) do Estado. Observa-se que o menor acumulado de chuvas ocorre na região sudoeste (cerca de 5 mm em Mazagão) e na região leste (5 mm em Macapá e Santana).

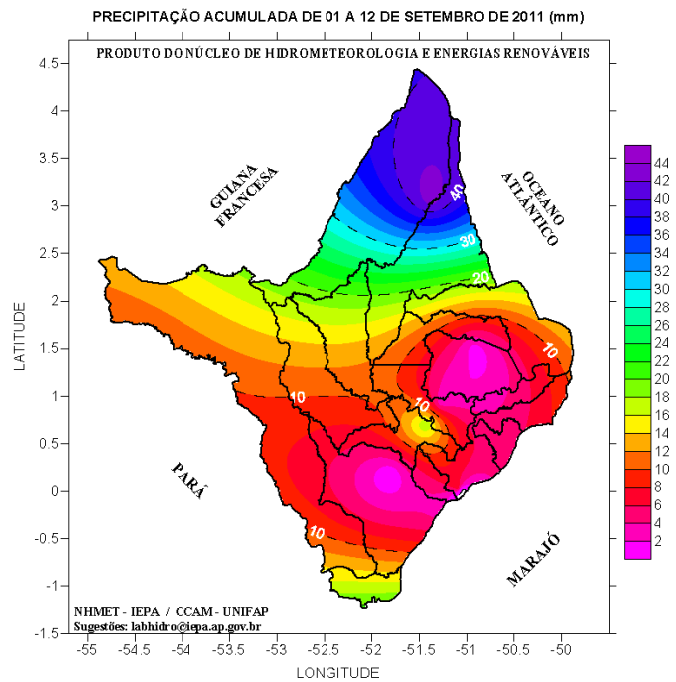


Figura 3: Precipitação acumulada do mês de setembro de 2011. A escala ao lado da imagem é dada em milímetros (mm) de chuvas.
Fonte: IEPA/NHMET

Na Figura 4 é apresentado as chuvas ocorridas das 09:00 horas do dia 09 até às 09:00 da manhã do dia 11 de setembro e a Figura 5, apresenta as chuvas ocorridas das 09:00 horas do dia 11 de até às 09:00 da manhã do dia 12 de setembro.

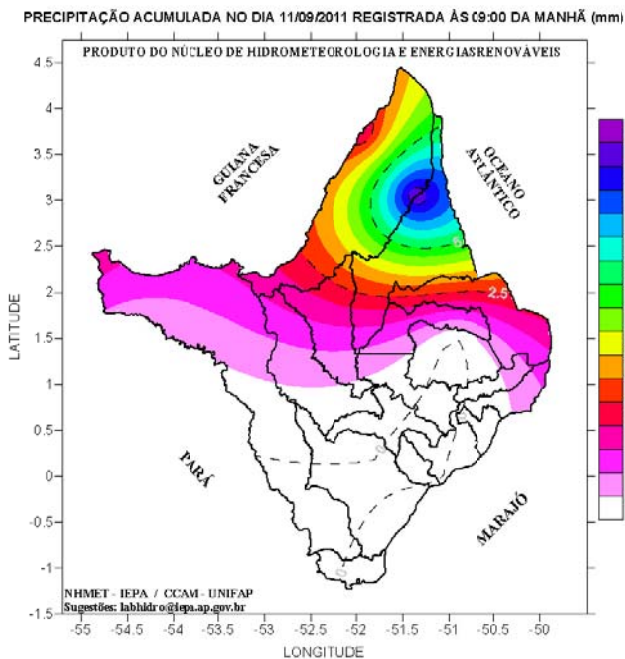


Figura 4: Precipitação acumulada no dia 11 de setembro de 2011. A escala ao lado da imagem é dada em milímetros (mm) de chuvas.
Fonte: NHMET/IEPA

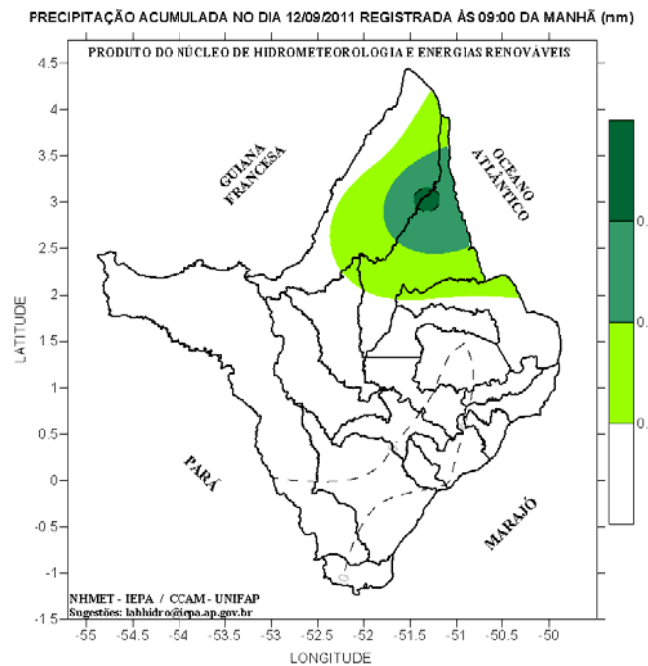


Figura 5: Precipitação acumulada no dia 12 de setembro de 2011. A escala ao lado da imagem é dada em milímetros (mm) de chuvas.
Fonte: NHMET/IEPA

ALTURA DA MARÉ

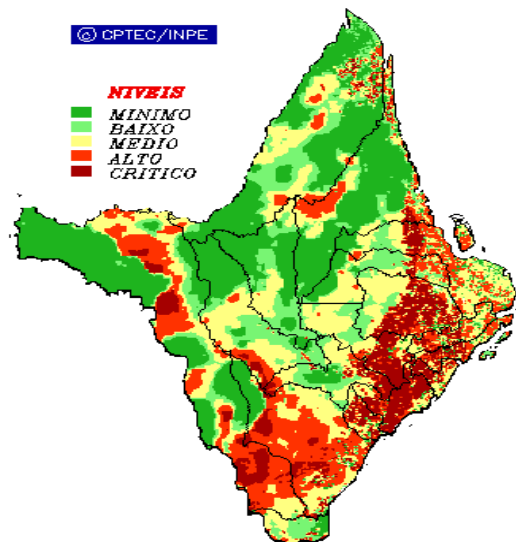


Tabela 2: Estimativa da altura da maré para o Porto de Barra Norte do Rio Amazonas, e Santana.

Previsão de Marés				
Barra Norte do Rio Amazonas				
Dia	Maré Alta		Maré Baixa	
	Hora	Altura(m)	Hora	Altura(m)
12/9/2011	12h08	3.7	06h56	0.1
	-	-	19h04	0.2
13/9/2011	00h24	3.9	07h32	0.2
	12h43	3.8	19h43	0.3
Porto de Santana				
Dia	Maré Alta		Maré Baixa	
	Hora	Altura(m)	Hora	Altura(m)
12/9/2011	03h19	3.0	10h54	0.1
	15h34	3.0	23h09	0.2
13/9/2011	03h49	3.0	11h24	0.3
	16h06	3.1	23h43	0.4



RISCO DE INCÊNDIOS



De acordo com o modelo de previsão de incêndio do ETA/CPTEC, o NHMET alerta sobre possíveis focos de queimadas que podem ocorrer em todo Estado apresentando riscos de incêndios variando de médio a crítico, de acordo com a Figura 6, que apresenta os riscos de incêndios no Estado, do modelo ETA do CPTEC.

Figura 6: Risco de Incêndios previstos para os dias 12/09 a 13/09, do modelo ETA/CPTEC.

Fonte: www.cptec.inpe.br