

Figura 1: Imagem do Satélite Goes-12, do dia 07 de setembro no horário das 09:30h.

Fonte: www.cptec.inpe.br

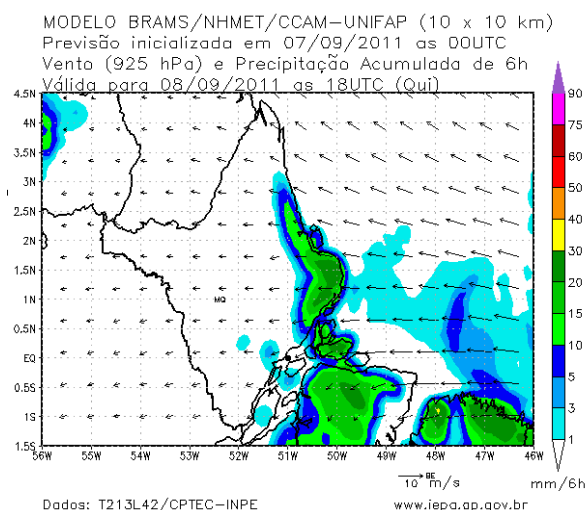


Figura 2: Carta de precipitação acumulada das últimas 6h para o dia 08/09/2011 às 15:00 hs, do modelo BRAAMS/NHMET/CCAM-UNIFAP.

Fonte: www.iepa.ap.gov.br/meteorologia

(Tabela 1).

Dias de sol e pouca nebulosidade

Nesta quarta-feira o dia amanheceu parcialmente nublado a claro em todo o Estado. Houve registro de chuvas na cidade de Calçoene (1 mm). Na Figura 1 do satélite GOES-12 no horário das 09:30 h, observa-se nuvens baixas espalhadas sobre todo o Estado. Na Figura 2 é apresentado, para quinta-feira (01 de setembro), previsão de chuvas fracas Mazagão. No resto do Estado não há previsão de chuva, segundo o modelo de previsão numérica BRAMS.

Quarta – feira (07/09/11)

O dia deverá permanecer com céu parcialmente nublado a claro em todo o Estado – região sudoeste (Pedra Branca do Amapari, Laranjal do Jari, Mazagão e Vitória do Jari), norte (Oiapoque, Calçoene e Serra do Navio) e leste (Amapá, Pracuúba, Tartarugalzinho, Ferreira Gomes, Itaubal, Porto Grande, Cutias, Macapá e Santana). Não há previsão de chuvas significativas durante todo o dia para o Estado. Pancadas de chuva rápidas podem ocorrer devido ao calor. As temperaturas poderão variar entre: 23°C (mínima) e 35°C (máxima) na Capital Amapaense. A umidade relativa irá variar entre 55% e 80% em Macapá (Tabela 1).

Quinta – feira (08/09/11)

O dia deverá amanhecer com céu parcialmente nublado a claro em todo o Estado. Não há previsão de chuvas significativas para todas as regiões, porém pancadas de chuvas podem ocorrer devido ao calor principalmente no extremo leste do Estado. A temperatura deverá variar entre 22°C (mínimas) e 35°C (máximas) enquanto que a umidade relativa irá variar entre 40% e 95% no Estado

ATENÇÃO

ALERTA METEOROLÓGICO: Umidade Relativa do ar muito baixa, para quarta - feira (31/08/11) na cidade de: Laranjal do Jari (40%) e para quinta – feira (01/09/11) nas cidades de: Laranjal do Jari e Oiapoque (40%).

PREVISÃO POR CIDADES



Tabela 1: Previsão dos principais parâmetros meteorológicos para os municípios do Estado - ETA/CPTEC

Cidade	Dia	Umidade Rel.(%)		Temperatura(°C)		Chuva(mm/h)	
		máx	min	máx	min	máx	min
Amapá	Quarta	85	60	32	23	0	0
	Quinta	90	65	31	24	1	0
Calçoene	Quarta	85	60	32	24	0	0
	Quinta	90	70	31	25	3	0
Cutias	Quarta	85	55	33	23	0	0
	Quinta	95	60	32	24	1	0
Ferreira Gomes	Quarta	90	50	34	22	0	0
	Quinta	95	60	32	32	0	0
Itaubal	Quarta	85	55	33	23	0	0
	Quinta	90	50	32	24	1	0
Laranjal do Jarí	Quarta	80	40	37	24	0	0
	Quinta	80	40	35	22	2	0
Macapá	Quarta	85	55	31	26	0	0
	Quinta	85	60	30	26	0	0
Mazagão	Quarta	85	50	34	24	0	0
	Quinta	85	55	32	24	0	0
Oiapoque	Quarta	90	40	34	23	0	0
	Quinta	95	55	32	23	0	0
Pedra Branca do Amaparí	Quarta	65	50	36	23	0	0
	Quinta	85	60	33	23	0	0
Porto Grande	Quarta	95	50	34	22	0	0
	Quinta	95	60	32	22	0	0
Pracuúba	Quarta	85	60	31	25	0	0
	Quinta	90	65	30	26	0	0
Santana	Quarta	90	50	34	24	0	0
	Quinta	90	55	33	24	0	0
Serra do navio	Quarta	65	50	36	23	0	0
	Quinta	85	60	33	23	0	0
Tartarugalzinho	Quarta	80	60	32	23	0	0
	Quinta	85	70	31	24	1	0
Vitória do Jarí	Quarta	65	50	36	24	0	0
	Quinta	75	55	35	23	0	0



Com base na análise da Figura 3, que apresenta a distribuição do acumulado de chuvas do período de 01 a 07 de setembro de 2011, coletados em 30 estações meteorológicas distribuídas no Estado do Amapá e regiões vizinhas, observa-se um maior acumulado de chuvas, de aproximadamente 35 mm, na área norte (Oiapoque) do Estado. Observa-se que o menor acumulado de chuvas ocorre na região sudoeste (cerca de 1 mm em Mazagão) e na região leste (1 mm em Tartarugalzinho, Macapá e Santana).

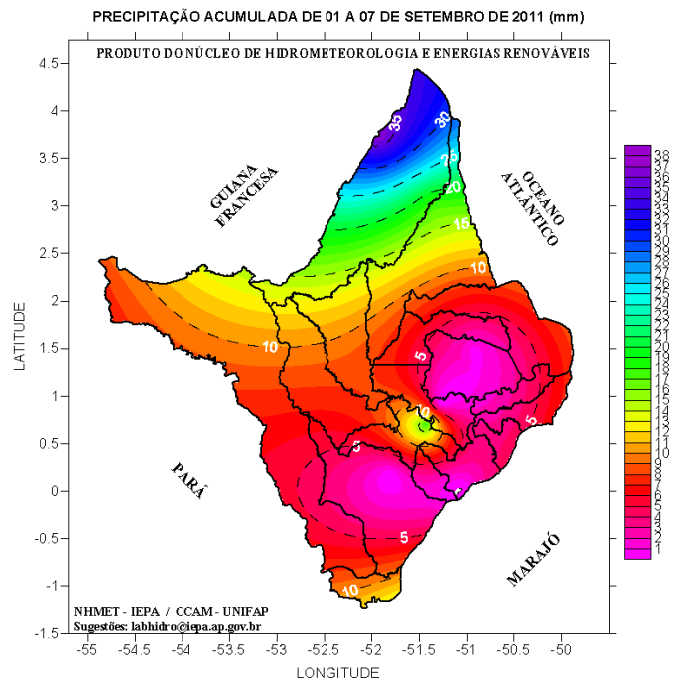


Figura 3: Precipitação acumulada do mês de setembro de 2011. A escala ao lado da imagem é dada em milímetros (mm) de chuvas.
Fonte: IEPA/NHMET

Na Figura 4 é apresentado as chuvas ocorridas das 09:00 horas do dia 05 até às 09:00 da manhã do dia 06 de setembro e a Figura 5, apresenta as chuvas ocorridas das 09:00 horas do dia 06 de até às 09:00 da manhã do dia 07 de setembro.

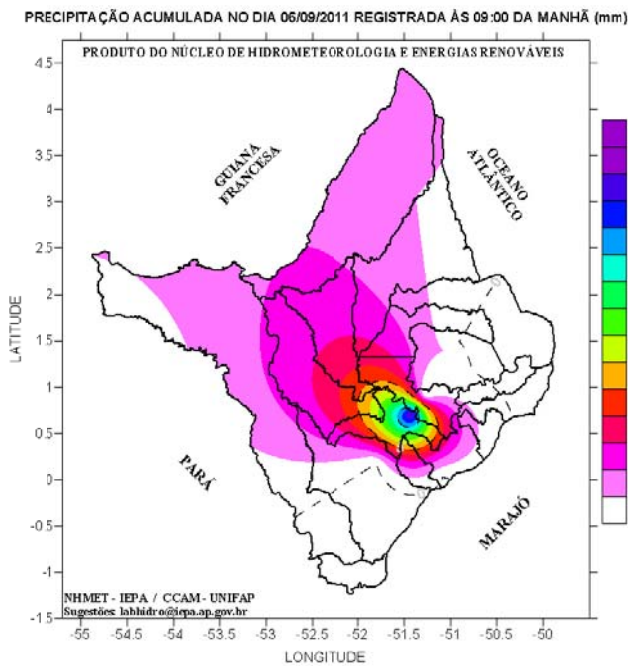


Figura 4: Precipitação acumulada no dia 06 de setembro de 2011. A escala ao lado da imagem é dada em milímetros (mm) de chuvas.
Fonte: NHMET/IEPA

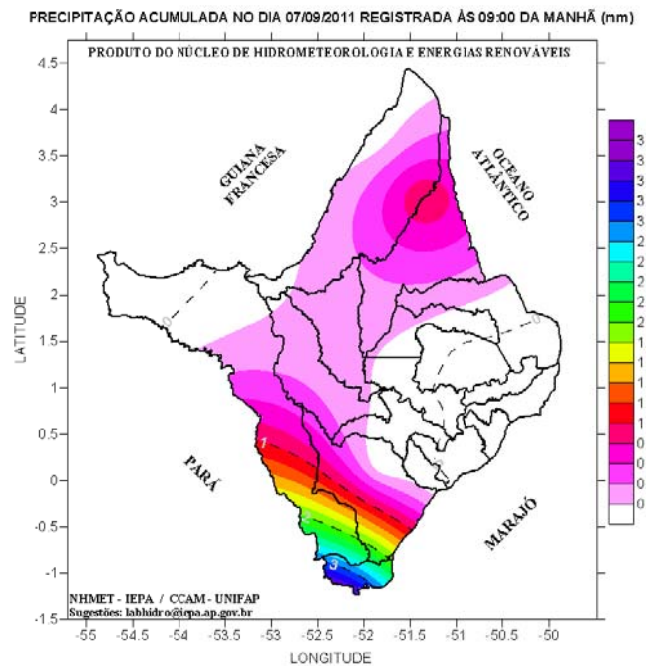


Figura 5: Precipitação acumulada no dia 07 de setembro de 2011. A escala ao lado da imagem é dada em milímetros (mm) de chuvas.
Fonte: NHMET/IEPA

ALTURA DA MARÉ

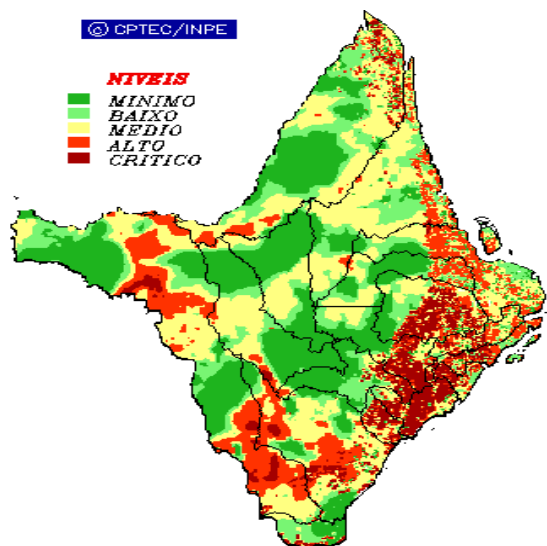


Tabela 2: Estimativa da altura da maré para o Porto de Barra Norte do Rio Amazonas, e Santana.

Previsão de Marés				
Barra Norte do Rio Amazonas				
Dia	Maré Alta		Maré Baixa	
	Hora	Altura(m)	Hora	Altura(m)
7/9/2011	08h00	3.6	02h43	1.0
	20h30	3.6	15h09	0.7
8/9/2011	09h02	3.5	03h56	0.8
	21h24	3.6	16h13	0.5
Porto de Santana				
Dia	Maré Alta		Maré Baixa	
	Hora	Altura(m)	Hora	Altura(m)
7/9/2011	11h54	2.8	06h34	0.7
	-	-	19h30	0.4
8/9/2011	00h38	2.8	07h53	0.4
	12h56	2.9	20h32	0.2



RISCO DE INCÊNDIOS



De acordo com o modelo de previsão de incêndio do ETA/CPTEC, o NHMET alerta sobre possíveis focos de queimadas que podem ocorrer em todo Estado apresentando riscos de incêndios variando de médio a crítico, de acordo com a Figura 6, que apresenta os riscos de incêndios no Estado, do modelo ETA do CPTEC.

Figura 6: Risco de Incêndios previstos para os dias 07/09 a 08/09, do modelo ETA/CPTEC.

Fonte: www.cptec.inpe.br