



Figura 1: Imagem do Satélite Goes-12, do dia 26 de outubro no horário das 09:30h.

Fonte: www.cptec.inpe.br

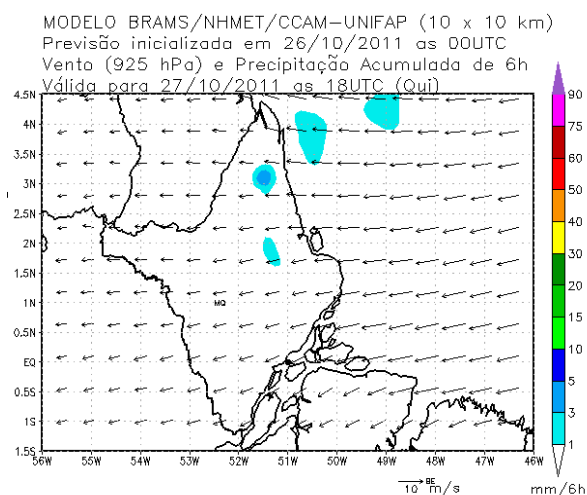


Figura 2: Carta de precipitação acumulada das últimas 6h para o dia 27/10/2011 às 15:00 hs, do modelo BRAAMS/NHMET/CCAM-UNIFAP.

Fonte: www.iepa.ap.gov.br/meteorologia

Céu encoberto e Sol

Nesta quarta-feira o dia amanheceu com o céu parcialmente nublado a claro em todo o Estado. Não houve registro de chuvas significativas no Estado. Na Figura 1 do satélite GOES-12 no horário das 09:30 h, observa-se nuvens baixas espalhadas sobre todo o Estado. Na Figura 2 é apresentado, para terça-feira (27 de outubro), que há previsão de chuvas fracas para o Estado, como mostrado no mapa, segundo o modelo de previsão numérica BRAMS.

Quarta – feira (26/10/11)

O dia deverá permanecer com céu parcialmente nublado a claro em todo o Estado – região sudoeste (Pedra Branca do Amapari, Laranjal do Jari, Mazagão e Vitória do Jari), norte (Oiapoque, Calçoene e Serra do Navio) e leste (Amapá, Pracuúba, Tartarugalzinho, Ferreira Gomes, Itaubal, Porto Grande, Cutias, Macapá e Santana). Na região norte e no extremo norte de Laranjal do Jari há previsão de nebulosidade durante todo o dia, no restante do Estado o céu permanecerá parcialmente encoberto a claro. Não há previsão de chuvas para o Estado, porém, pancadas de chuva rápidas podem ocorrer durante o dia em regiões isoladas no Estado. As temperaturas poderão variar entre: 22°C (mínima) e 37°C (máxima) no Estado. A umidade relativa irá variar entre 30% e 90% no Estado (Tabela 1).

Quinta – feira (27/10/11)

O dia deverá amanhecer com céu parcialmente nublado a claro em todo o Estado, principalmente no município de Laranjal d Jari. No decorrer do dia a nebulosidade irá diminuir. Não há previsão de chuvas para o Estado. Mas, pode ocorrer pancadas de chuva forte e rápida. A temperatura deverá variar entre 20°C (mínimas) e 37°C (máximas) enquanto que a umidade relativa irá variar entre 30% e 90% no Estado (Tabela 1).

ATENÇÃO

ALERTA METEOROLÓGICO: Umidade Relativa do ar muito baixa, para quarta-feira (26/10/11) nas cidades de: Cutias (40%), Ferreira Gomes (40%), Itaubal (40%), Laranjal do Jari (30%), Mazagão (40%), Santana (40%) e Vitória do Jari (40%) e para quinta-feira (27/10/11) nas cidades de: Ferreira Gomes (40%), Itaubal (40%), Laranjal do Jari (30%), Mazagão (40%) e Santana (40%).

PREVISÃO POR CIDADES



Tabela 1: Previsão dos principais parâmetros meteorológicos para os municípios do Estado - ETA/CPTEC

Cidade	Dia	Umidade Rel.(%)		Temperatura(°C)		Chuva(mm/h)	
		máx	min	máx	min	máx	min
Amapá	Quarta	90	50	33	24	0	0
	Quinta	85	50	33	23	0	0
Calçoene	Quarta	90	55	33	25	0	0
	Quinta	90	55	33	24	0	0
Cutias	Quarta	90	40	34	23	0	0
	Quinta	90	45	34	22	0	0
Ferreira Gomes	Quarta	90	40	34	23	0	0
	Quinta	90	40	36	20	0	0
Itaubal	Quarta	90	40	34	24	0	0
	Quinta	90	40	34	22	0	0
Laranjal do Jarí	Quarta	90	30	37	24	6	0
	Quinta	85	30	37	20	0	0
Macapá	Quarta	90	50	32	26	0	0
	Quinta	90	50	32	25	0	0
Mazagão	Quarta	90	40	35	24	0	0
	Quinta	90	40	35	21	0	0
Oiapoque	Quarta	85	55	35	22	0	0
	Quinta	85	45	34	23	0	0
Pedra Branca do Amaparí	Quarta	85	45	36	23	0	0
	Quinta	70	45	36	21	0	0
Porto Grande	Quarta	85	45	35	23	0	0
	Quinta	80	45	35	20	0	0
Pracuúba	Quarta	90	50	32	24	0	0
	Quinta	80	55	32	25	0	0
Santana	Quarta	90	40	35	24	0	0
	Quinta	90	40	35	22	0	0
Serra do navio	Quarta	85	45	36	23	0	0
	Quinta	70	45	36	20	0	0
Tartarugalzinho	Quarta	90	50	33	24	0	0
	Quinta	75	55	33	22	0	0
Vitória do Jarí	Quarta	80	40	36	24	6	0
	Quinta	60	45	36	23	0	0

DISTRIBUIÇÃO DA PRECIPITAÇÃO PLUVIOMÉTRICA NO ESTADO



Com base na análise da Figura 3, que apresenta a distribuição do acumulado de chuvas do período de 01 a 26 de outubro de 2011, coletados em 30 estações meteorológicas distribuídas no Estado do Amapá e regiões vizinhas, observa-se um maior acumulado de chuvas, de aproximadamente 185 mm, na região leste (Pracuúba e Tartarugalzinho) do Estado.

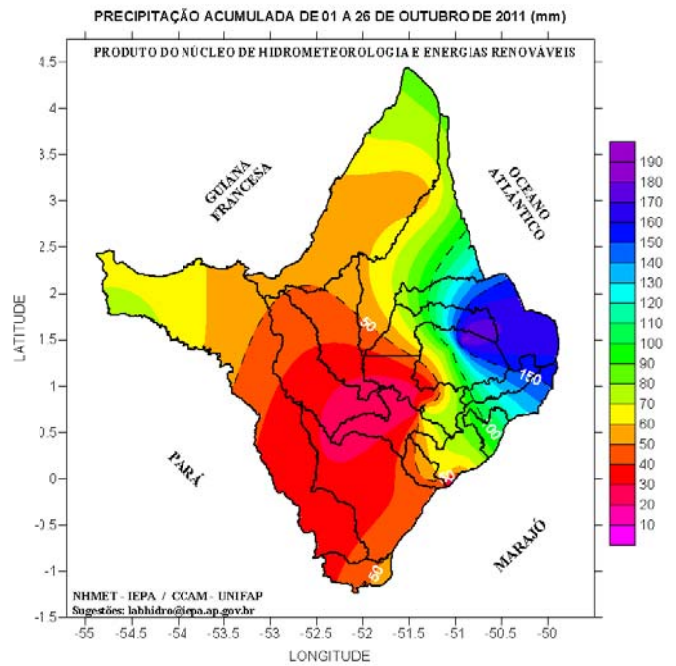


Figura 3: Precipitação acumulada do mês de outubro de 2011. A escala ao lado da imagem é dada em milímetros (mm) de chuvas.
Fonte: IEPA/NHMET

Na Figura 4 é apresentado as chuvas ocorridas das 09:00 horas do dia 24 até às 09:00 da manhã do dia 25 de setembro e a Figura 5, apresenta as chuvas ocorridas das 09:00 horas do dia 25 de até às 09:00 da manhã do dia 26 de setembro.

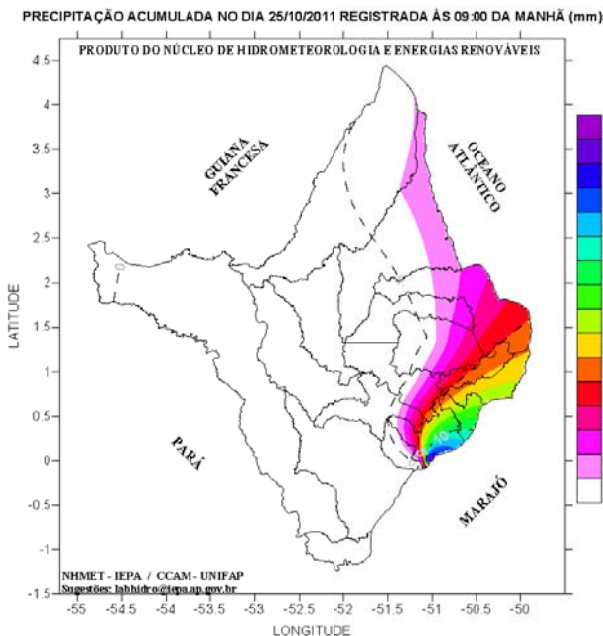


Figura 4: Precipitação acumulada no dia 25 de outubro de 2011. A escala ao lado da imagem é dada em milímetros (mm) de chuvas.
Fonte: NHMET/IEPA

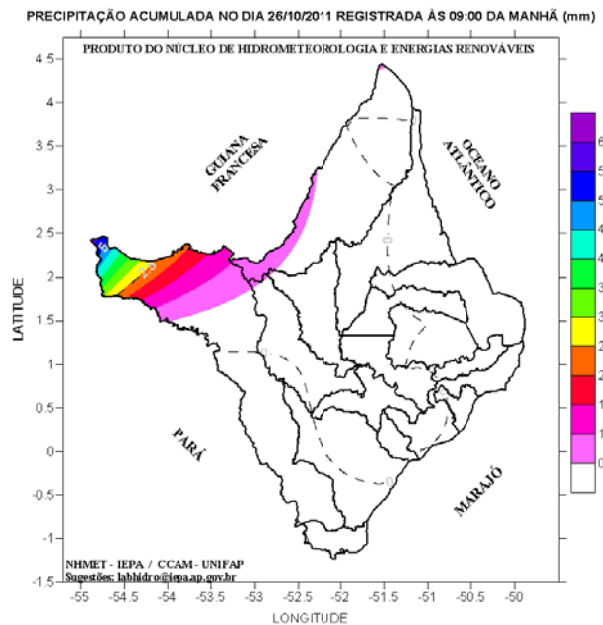


Figura 5: Precipitação acumulada no dia 26 de outubro de 2011. A escala ao lado da imagem é dada em milímetros (mm) de chuvas.
Fonte: NHMET/IEPA

ALTURA DA MARÉ

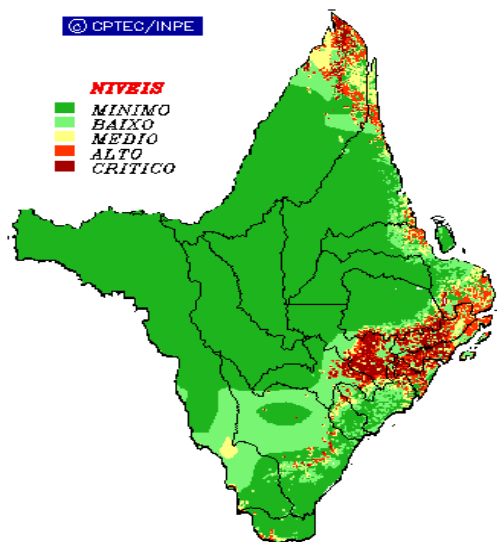


Tabela 2: Estimativa da altura da maré para o Porto de Barra Norte do Rio Amazonas, e Santana.

Previsão de Marés				
Barra Norte do Rio Amazonas				
Dia	Maré Alta		Maré Baixa	
	Hora	Altura(m)	Hora	Altura(m)
26/10/2011	10h58	4.8	05h54	0.6
	23h19	5.0	18h26	0.5
27/10/2011	11h47	4.9	06h47	0.6
	19h04	0.5	-	-
Porto de Santana				
Dia	Maré Alta		Maré Baixa	
	Hora	Altura(m)	Hora	Altura(m)
26/10/2011	02h04	3.3	09h56	-0.1
	14h34	3.2	22h11	0.1
27/10/2011	02h51	3.4	10h45	-0.1
	15h17	3.3	22h58	0.1



RISCO DE INCÊNDIOS



De acordo com o modelo de previsão de incêndio do ETA/CPTEC, o NHMET alerta sobre possíveis focos de queimadas que podem ocorrer nas cidades de Oiapoque, Calçoene, Amapá, Tartarugalzinho, Ferreira Gomes, Macapá, Santana, Porto Grande, Mazagão, Vitória do Jari e Laranjal do Jari, apresentando riscos de incêndios variando de médio a crítico, de acordo com a Figura 6, que apresenta os riscos de incêndios no Estado, do modelo ETA do CPTEC.

Figura 6: Risco de Incêndios previstos para os dias 26/10 a 27/10, do modelo ETA/CPTEC.

Fonte: www.cptec.inpe.br