

Figura 1: Imagem do Satélite Goes-12, do dia 24 de outubro no horário das 09:30h.

Fonte: [www.cptec.inpe.br](http://www.cptec.inpe.br)

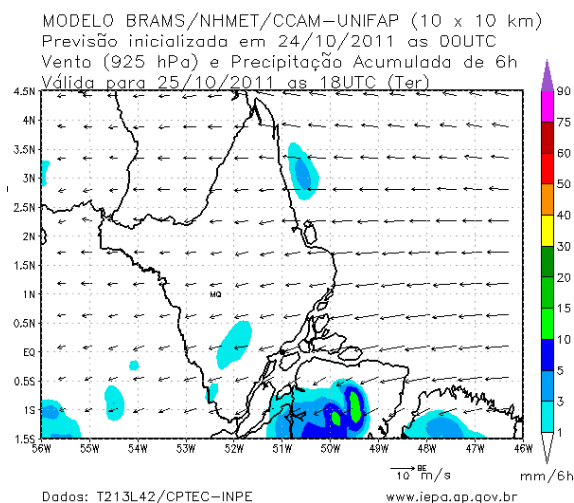


Figura 2: Carta de precipitação acumulada das últimas 6h para o dia 25/10/2011 às 15:00 hs, do modelo BRAAMS/NHMET/CCAM-UNIFAP.

Fonte: [www.iepa.ap.gov.br/meteorologia](http://www.iepa.ap.gov.br/meteorologia)

## *Dias de nebulosidade e chuvas isoladas*

Nesta segunda-feira o dia amanheceu com o céu nublado a claro em todo o Estado. Houve registro de chuvas em Porto Grande (0,6 mm), Calçoene (1 mm). Na Figura 1 do satélite GOES-12 no horário das 09:30 h, observa-se nuvens baixas espalhadas sobre todo o Estado e algumas mais desenvolvidas verticalmente na região norte. Na Figura 2 é apresentado, para terça-feira (25 de outubro), que há previsão de chuvas fracas para o Estado, como mostrado no mapa, segundo o modelo de previsão numérica BRAMS.

## **Segunda – feira (24/10/11)**

O dia deverá permanecer com céu nublado a claro em todo o Estado – região sudoeste (Pedra Branca do Amapari, Laranjal do Jari, Mazagão e Vitória do Jari), norte (Oiapoque, Calçoene e Serra do Navio) e leste (Amapá, Pracuúba, Tartarugalzinho, Ferreira Gomes, Itaubal, Porto Grande, Cutias, Macapá e Santana). Há previsão de chuvas fracas para o extremo norte de Laranjal do Jari e Vitória do Jari. Pancadas de chuva rápidas podem ocorrer durante o dia devido ao calor em outras regiões do Estado. As temperaturas poderão variar entre: 23°C (mínima) e 36°C (máxima) no Estado. A umidade relativa irá variar entre 40% e 90% no Estado (Tabela 1).

## **Terça – feira (25/10/11)**

O dia deverá amanhecer com céu nublado a claro em todo o Estado. Há previsão de chuvas fracas para o norte de Laranjal do Jari pela madrugada (começo do dia). No restante do Estado podem ocorrer pancadas de chuva forte e rápida. A temperatura deverá variar entre 21°C (mínimas) e 37°C (máximas) enquanto que a umidade relativa irá variar entre 40% e 90% no Estado (Tabela 1).

## **ATENÇÃO**

**ALERTA METEOROLÓGICO:** Umidade Relativa do ar muito baixa, para segunda-feira (24/10/11) nas cidades de: Oiapoque (40%) e para terça-feira (25/10/11) nas cidades de: Laranjal do Jari (35%) e Oiapoque (40%).

## PREVISÃO POR CIDADES



Tabela 1: Previsão dos principais parâmetros meteorológicos para os municípios do Estado - ETA/CPTEC

Cidade	Dia	Umidade Rel.(%)		Temperatura(°C)		Chuva(mm/h)	
		máx	min	máx	min	máx	min
Amapá	Segunda	90	50	33	24	0	0
	Terça	95	60	32	24	0	0
Calçoene	Segunda	90	55	32	24	0	0
	Terça	90	60	32	25	0	0
Cutias	Segunda	90	50	34	23	0	0
	Terça	95	55	33	24	0	0
Ferreira Gomes	Segunda	90	45	35	23	0	0
	Terça	95	50	33	23	0	0
Itaubal	Segunda	90	50	34	23	0	0
	Terça	95	55	34	24	0	0
Laranjal do Jarí	Segunda	90	45	36	24	0	0
	Terça	90	35	37	24	0	0
Macapá	Segunda	85	60	32	26	0	0
	Terça	90	60	31	26	0	0
Mazagão	Segunda	90	50	35	24	0	0
	Terça	95	50	34	24	0	0
Oiapoque	Segunda	90	40	35	23	0	0
	Terça	80	50	35	21	0	0
Pedra Branca do Amaparí	Segunda	80	50	36	23	0	0
	Terça	85	50	36	22	0	0
Porto Grande	Segunda	90	50	36	23	0	0
	Terça	90	50	34	23	0	0
Pracuúba	Segunda	90	55	31	26	0	0
	Terça	90	60	21	26	0	0
Santana	Segunda	90	50	35	24	0	0
	Terça	90	50	34	24	0	0
Serra do navio	Segunda	80	50	36	23	0	0
	Terça	85	50	36	22	0	0
Tartarugalzinho	Segunda	85	60	33	23	0	0
	Terça	90	75	32	24	0	0
Vitória do Jarí	Segunda	80	60	34	23	0	0
	Terça	70	40	37	25	0	0



Com base na análise da Figura 3, que apresenta a distribuição do acumulado de chuvas do período de 01 a 24 de outubro de 2011, coletados em 30 estações meteorológicas distribuídas no Estado do Amapá e regiões vizinhas, observa-se um maior acumulado de chuvas, de aproximadamente 185 mm, na região leste (Pracuúba e Tartarugalzinho) do Estado.

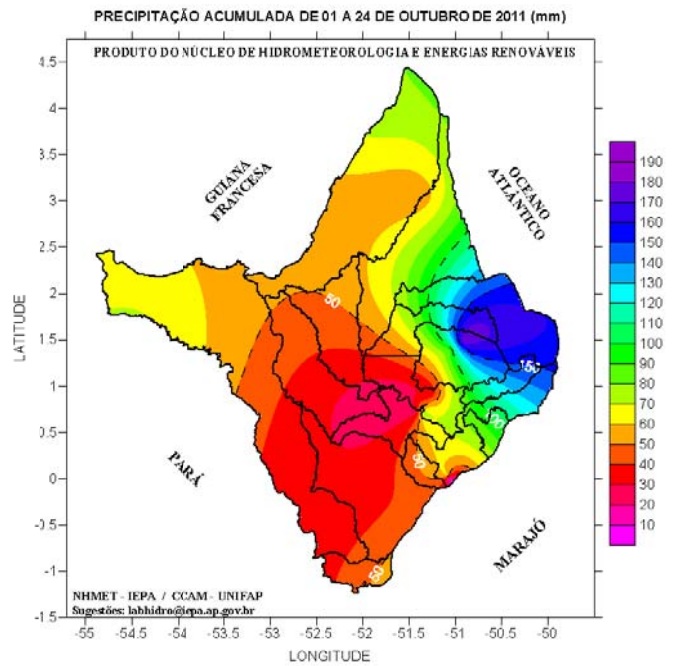


Figura 3: Precipitação acumulada do mês de outubro de 2011. A escala ao lado da imagem é dada em milímetros (mm) de chuvas.  
Fonte: IEPA/NHMET

Na Figura 4 é apresentado as chuvas ocorridas das 09:00 horas do dia 22 até às 09:00 da manhã do dia 23 de setembro e a Figura 5, apresenta as chuvas ocorridas das 09:00 horas do dia 23 de até às 09:00 da manhã do dia 24 de setembro.

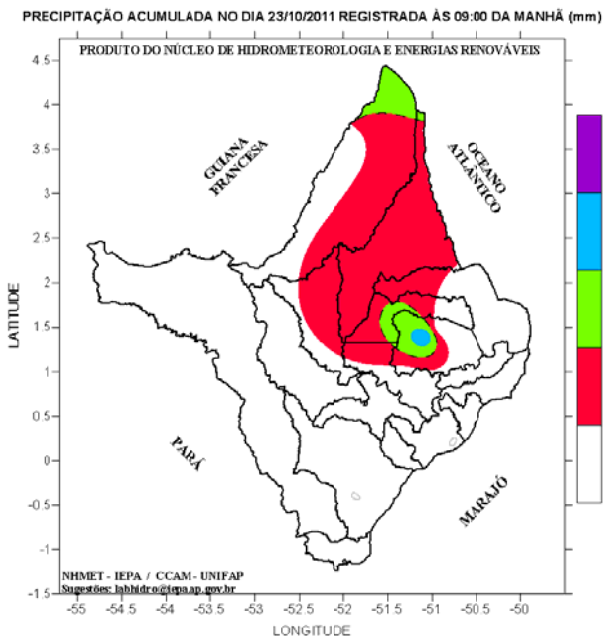


Figura 4: Precipitação acumulada no dia 23 de outubro de 2011. A escala ao lado da imagem é dada em milímetros (mm) de chuvas.  
Fonte: NHMET/IEPA

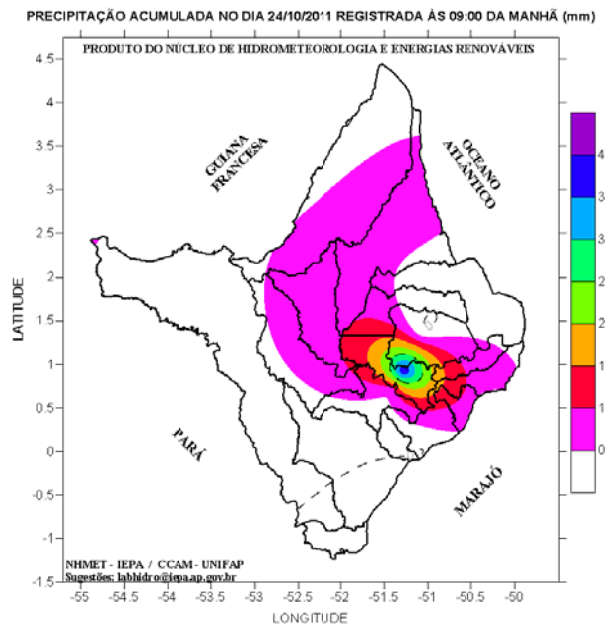


Figura 5: Precipitação acumulada no dia 24 de outubro de 2011. A escala ao lado da imagem é dada em milímetros (mm) de chuvas.  
Fonte: NHMET/IEPA

## ALTURA DA MARÉ

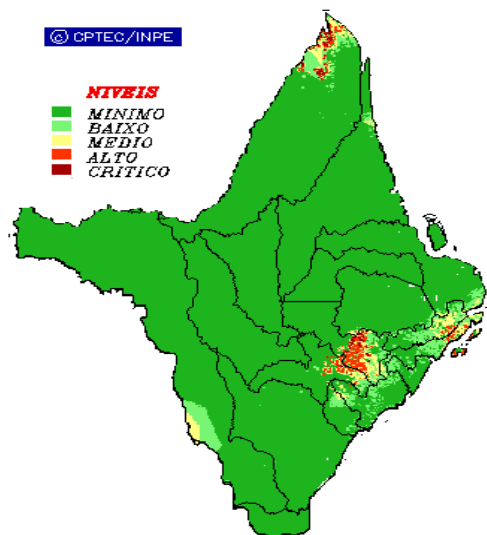


Tabela 2: Estimativa da altura da maré para o Porto de Barra Norte do Rio Amazonas, e Santana.

Previsão de Marés				
Barra Norte do Rio Amazonas				
Dia	Maré Alta		Maré Baixa	
	Hora	Altura(m)	Hora	Altura(m)
24/10/2011	09h24	4.4	04h17	0.9
	21h53	4.7	16h39	0.6
25/10/2011	10h09	4.7	05h06	0.7
	22h36	4.8	17h39	0.5
Porto de Santana				
Dia	Maré Alta		Maré Baixa	
	Hora	Altura(m)	Hora	Altura(m)
24/10/2011	00h34	3.0	08h09	0.1
	13h00	3.0	20h38	0.1
25/10/2011	01h17	3.2	09h04	-0.1
	13h49	3.1	21h26	0.1



## RISCO DE INCÊNDIOS



De acordo com o modelo de previsão de incêndio do ETA/CPTEC, o NHMET alerta sobre possíveis focos de queimadas que podem ocorrer nas cidades de Oiapoque, Calçoene, Amapá, Tartarugalzinho, Ferreira Gomes, Macapá, Santana, Porto Grande e Laranjal do Jari, apresentando riscos de incêndios variando de médio a crítico, de acordo com a Figura 6, que apresenta os riscos de incêndios no Estado, do modelo ETA do CPTEC.

Figura 6: Risco de Incêndios previstos para os dias 24/10 a 25/10, do modelo ETA/CPTEC.

Fonte: [www.cptec.inpe.br](http://www.cptec.inpe.br)