

Figura 1: Imagem do Satélite Goes-12, do dia 03 de outubro no horário das 09:30h.

Fonte: www.cptec.inpe.br

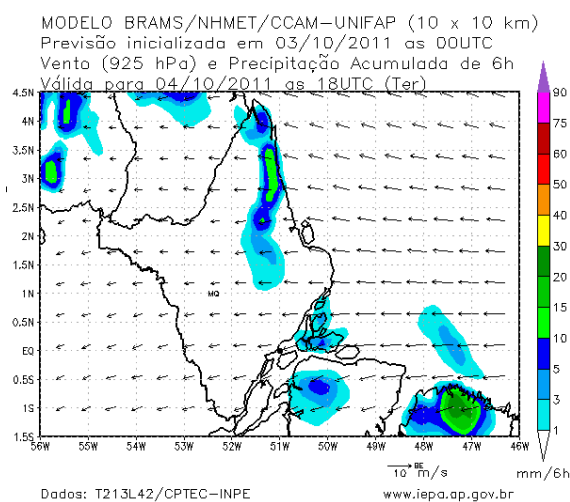


Figura 2: Carta de precipitação acumulada das últimas 6h para o dia 04/10/2011 às 15:00 hs, do modelo BRAAMS/NHMET/CCAM-UNIFAP.

Fonte: www.iepa.ap.gov.br/meteorologia

Dias de temperaturas altas

Nesta segunda-feira o dia amanheceu com o céu claro a parcialmente nublado em todo o Estado. Houve registro de chuvas parao Tartarugalzinho (1,8 mm). Na Figura 1 do satélite GOES-12 no horário das 09:30 h, observa-se nuvens baixas espalhadas sobre todo o Estado. Na Figura 2 é apresentado, para terça-feira (04 de outubro), há previsão de chuvas para o Estado mostrado no mapa, segundo o modelo de previsão numérica BRAMS.

Segunda – feira (03/10/11)

O dia deverá permanecer com céu claro e poucas nuvens em todo o Estado – região sudoeste (Pedra Branca do Amapari, Laranjal do Jari, Mazagão e Vitória do Jari), norte (Oiapoque, Calçoene e Serra do Navio) e leste (Amapá, Pracuúba, Tartarugalzinho, Ferreira Gomes, Itaubal, Porto Grande, Cutias, Macapá e Santana). No norte do Estado e norte da região leste e norte de Laranjal do Jari e de Pedra Branca do Amapari haverá nebulosidade pela tarde e no fim do dia. Não há previsão de chuvas para o Estado. No entanto, pancadas de chuva rápidas podem ocorrer no fim da tarde devido ao calor. As temperaturas poderão variar entre: 22°C (mínima) e 36°C (máxima) no Estado. A umidade relativa irá variar entre 40% e 90% no Estado (Tabela 1).

Terça – feira (04/10/11)

O dia deverá amanhecer com céu claro em todo o Estado, pela tarde e noite o céu estará nublado em todo o Estado. Há previsão chuvas fracas no extremo norte de Laranjal do Jari. Pancadas de chuvas podem ocorrer devido ao calor no restante do Estado. A temperatura deverá variar entre 22°C (mínimas) e 33°C (máximas) enquanto que a umidade relativa irá variar entre 50% e 98% no Estado (Tabela 1).

ATENÇÃO

ALERTA METEOROLÓGICO: Umidade Relativa do ar muito baixa, para segunda-feira (03/10/11) nas cidades de: Ferreira Gomes (40%), Itaubal (40%), Laranjal do Jari (40%), Mazagão (40%) e Santana (40%).

PREVISÃO POR CIDADES



Tabela 1: Previsão dos principais parâmetros meteorológicos para os municípios do Estado - ETA/CPTEC

Cidade	Dia	Umidade Rel.(%)		Temperatura(°C)		Chuva(mm/h)	
		máx	min	máx	min	máx	min
Amapá	Segunda	90	60	32	24	0	0
	Terça	95	70	31	24	0	0
Calçoene	Segunda	90	65	32	25	0	0
	Terça	98	70	31	25	0	0
Cutias	Segunda	90	45	34	23	0	0
	Terça	95	60	32	23	0	0
Ferreira Gomes	Segunda	90	40	35	22	0	0
	Terça	95	60	32	22	0	0
Itaubal	Segunda	90	40	34	23	0	0
	Terça	90	60	32	23	0	0
Laranjal do Jarí	Segunda	90	40	36	23	0	0
	Terça	90	50	32	24	0	0
Macapá	Segunda	90	50	32	26	0	0
	Terça	90	60	31	26	0	0
Mazagão	Segunda	90	40	35	24	0	0
	Terça	90	50	32	24	0	0
Oiapoque	Segunda	90	60	32	23	1	0
	Terça	85	60	33	23	0	0
Pedra Branca do Amaparí	Segunda	75	50	36	23	0	0
	Terça	90	70	32	24	0	0
Porto Grande	Segunda	85	45	35	22	0	0
	Terça	95	65	32	22	0	0
Pracuúba	Segunda	90	60	31	25	0	0
	Terça	90	70	30	25	0	0
Santana	Segunda	90	40	35	24	0	0
	Terça	90	60	32	24	0	0
Serra do navio	Segunda	75	50	36	24	0	0
	Terça	90	70	32	24	0	0
Tartarugalzinho	Segunda	90	55	33	24	0	0
	Terça	90	75	31	24	0	0
Vitória do Jarí	Segunda	65	45	36	23	0	0
	Terça	85	50	32	24	1	0



Com base na análise da Figura 3, que apresenta a distribuição do acumulado de chuvas do período de 01 a 03 de outubro de 2011, coletados em 30 estações meteorológicas distribuídas no Estado do Amapá e regiões vizinhas, observa-se um maior acumulado de chuvas, de aproximadamente 20 mm, na região leste (Amapá) do Estado.

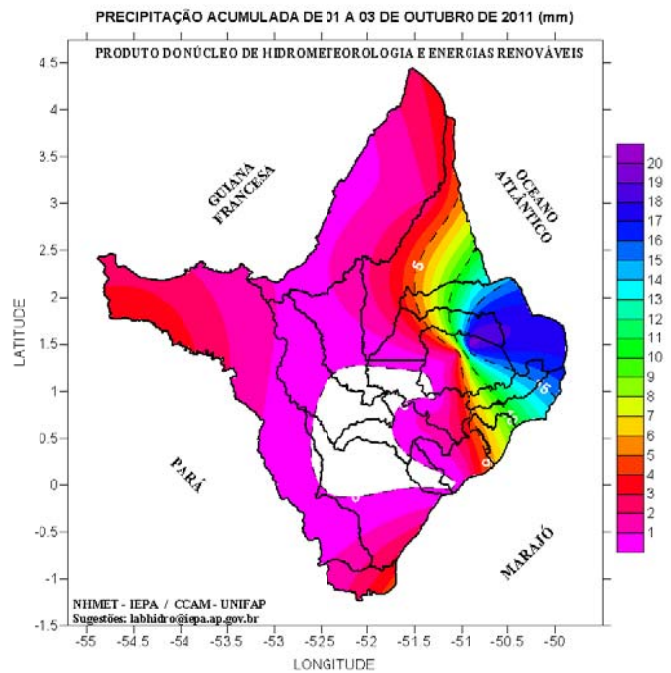


Figura 3: Precipitação acumulada do mês de outubro de 2011. A escala ao lado da imagem é dada em milímetros (mm) de chuvas.
Fonte: IEPA/NHMET

Na Figura 4 é apresentado as chuvas ocorridas das 09:00 horas do dia 01 até às 09:00 da manhã do dia 02 de setembro e a Figura 5, apresenta as chuvas ocorridas das 09:00 horas do dia 02 de até às 09:00 da manhã do dia 03 de setembro.

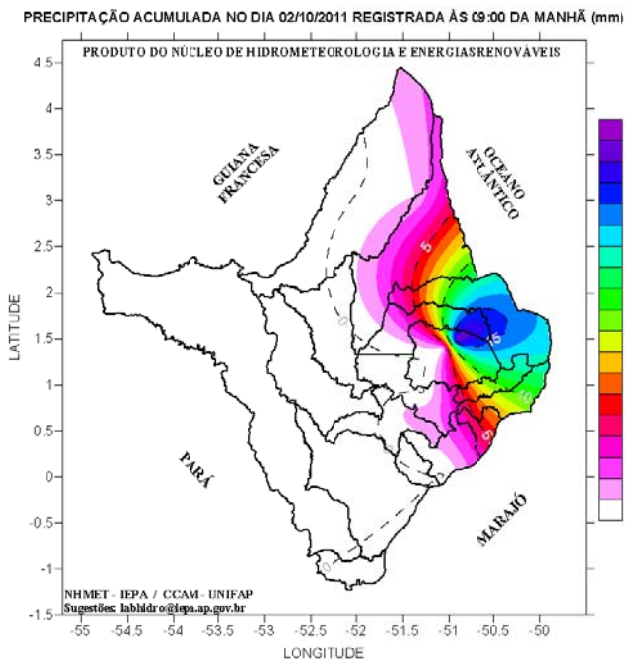


Figura 4: Precipitação acumulada no dia 02 de outubro de 2011. A escala ao lado da imagem é dada em milímetros (mm) de chuvas.
Fonte: NHMET/IEPA

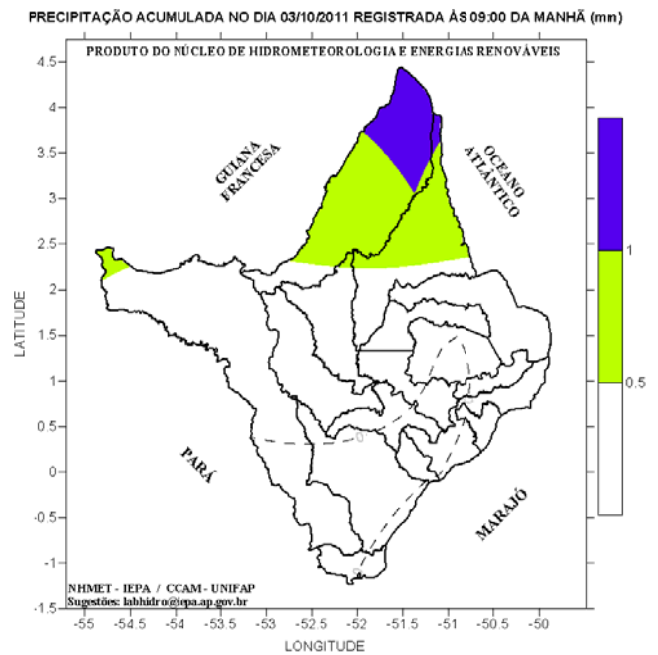


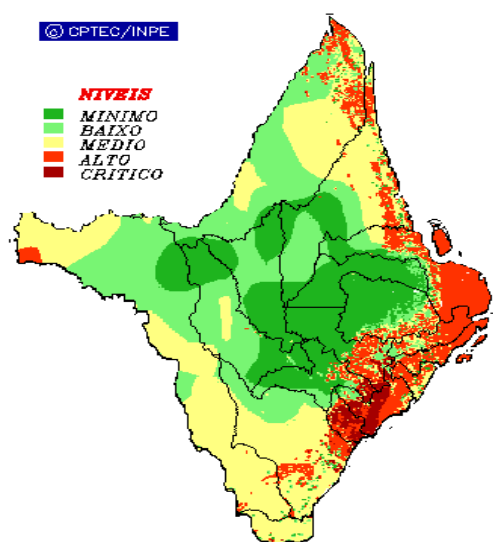
Figura 5: Precipitação acumulada no dia 03 de outubro de 2011. A escala ao lado da imagem é dada em milímetros (mm) de chuvas.
Fonte: NHMET/IEPA

ALTURA DA MARÉ



Tabela 2: Estimativa da altura da maré para o Porto de Barra Norte do Rio Amazonas, e Santana.

RISCO DE INCÊNDIOS



De acordo com o modelo de previsão de incêndio do ETA/CPTEC, o NHMET alerta sobre possíveis focos de queimadas que podem ocorrer nas cidades de Oiapoque, Calçoene, Amapá, Tartarugalzinho, Ferreira Gomes, Cutias, Macapá, Santana, Porto Grande, Mazagão, Pedra Branca do Amaparí, Laranjal do Jarí e Vitória do Jarí, apresentando riscos de incêndios variando de médio a crítico, de acordo com a Figura 6, que apresenta os riscos de incêndios no Estado, do modelo ETA do CPTEC.

Figura 6: Risco de Incêndios previstos para os dias 03/10 a 04/10, do modelo ETA/CPTEC.

Fonte: www.cptec.inpe.br