

## *Fim de semana com chuvas fracas na faixa litorânea*

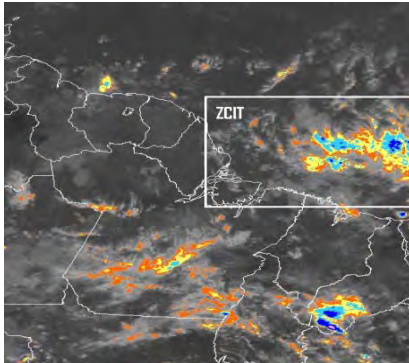


Figura 1: Imagem do Satélite Goes-12, no horário das 11:30h.

Fonte: [www.cptec.inpe.br](http://www.cptec.inpe.br)

Nesta sexta-feira o dia amanheceu parcialmente nublado a claro em todo o Estado. Foram registradas chuvas de intensidade fraca apenas nos setores norte e leste do Estado. Na Figura 1 do satélite GOES-12 no horário das 11:30h, observa-se que a Zona de Convergência Intertropical (ZCIT) está mais atuante sobre o oceano Atlântico, podendo no decorrer do dia vir a influenciar o litoral do Estado do Amapá provocando chuvas significativas. Na Figura 2 é apresentado para sábado (19 de março) um acumulado de chuva de até 30 mm sobre a cidade de Calçoene, segundo o modelo de previsão numérica ETA do CPTEC/INPE.

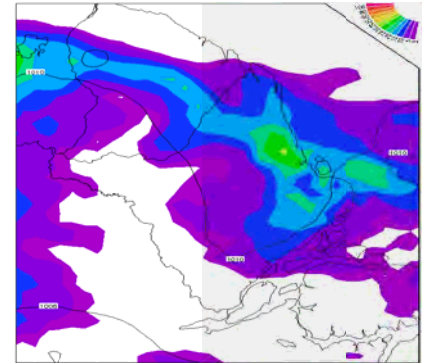


Figura 2: Carta de precipitação pluviométrica acumulada para o dia 19/03/2011 do modelo ETA.

Fonte: [www.cptec.inpe.br](http://www.cptec.inpe.br)

## **Sexta - feira (18/03/11)**

O céu deverá permanecer parcialmente nublado a claro em todos os municípios do Estado com possibilidades de chuvas variando de intensidade fraca devido a formação de aglomerados convectivos (nuvens de chuvas fortes) associados a ZCIT. Na região norte do Estado (Oiapoque, Calçoene e Serra do Navio) as chuvas poderão ocorrer com intensidade fraca. Na região leste (Amapá, Pracuúba, Tartarugalzinho, Itaubal, Ferreira Gomes, Porto Grande, Cutias, Macapá e Santana) as chuvas deverão ocorrer principalmente no fim da tarde e início da madrugada com intensidade fraca, pancadas de chuvas moderadas também podem ocorrer em áreas isoladas. Na região sudoeste (Pedra Branca do Amapari, Laranjal do Jarí, Mazagão e Vitória do Jarí) não há previsão de chuvas significativas. A temperatura do ar deverá ficar em torno de 26°C enquanto que a umidade relativa do ar deverá permanecer alta em todo o Estado, da ordem de 96%.

## **Sábado (19/03/11)**

O dia deverá amanhecer parcialmente nublado a claro principalmente nas regiões norte (Oiapoque, Calçoene e Serra do Navio) e leste (Amapá, Pracuúba, Tartarugalzinho, Itaubal, Ferreira Gomes, Porto Grande, Cutias, Macapá e Santana) do Estado. Chuvas de intensidade fraca a moderada poderão ocorrer nas áreas litorâneas das regiões norte e leste do Estado enquanto que na região sudoeste, estão previstos chuvas de intensidade fraca. A temperatura deverá variar entre 32°C (máximas) e 22°C (mínimas) enquanto que a umidade relativa deverá permanecer alta, em torno de 94%.

## **Domingo (20/03/11)**

O dia deverá amanhecer com céu claro principalmente nas regiões leste (Amapá, Pracuúba, Tartarugalzinho, Itaubal, Ferreira Gomes, Porto Grande, Cutias, Macapá e Santana) e sudoeste (Pedra Branca do Amapari, Laranjal do Jarí, Mazagão e Vitória do Jarí) do Estado. Chuvas de intensidade fraca a moderada poderão ocorrer nas áreas litorâneas da região norte e leste do Estado enquanto que na região sudoeste, não há previsão de chuvas significativas. A temperatura deverá permanecer alta, entorno dos 32°C (máximas), já a umidade relativa, deverá variar entre 75% e 95%.

## DISTRIBUIÇÃO DA PRECIPITAÇÃO PLUVIOMÉTRICA ACUMULADA NO ESTADO



Com base na análise da Figura 3, que apresenta a distribuição do acumulado de chuvas do período de 01 a 18 de março de 2011, coletados nas 23 estações meteorológicas espalhadas no estado, observa-se um maior acumulado de chuvas, de mais de 625 mm, sobre os municípios de Oiapoque e Calçoene, decorrente principalmente das fortes que vem ocorrendo nessas áreas. Na área sudoeste do Estado (Laranjal do Jarí, Pedra Branca do Amaparí e Vitória do Jarí) é possível notar que as chuvas ocorreram com menor intensidade, onde os acumulados de chuvas variam entre 175 mm (na área mais ao norte do município de Laranjal do Jarí) e 250 mm (principalmente em Mazagão). Na área leste do Estado os acumulados de chuvas variam entre 170 e 325 mm, com destaque para a capital amapaense (Macapá) e município de Santana, que já registram um acumulado de até 237 mm.

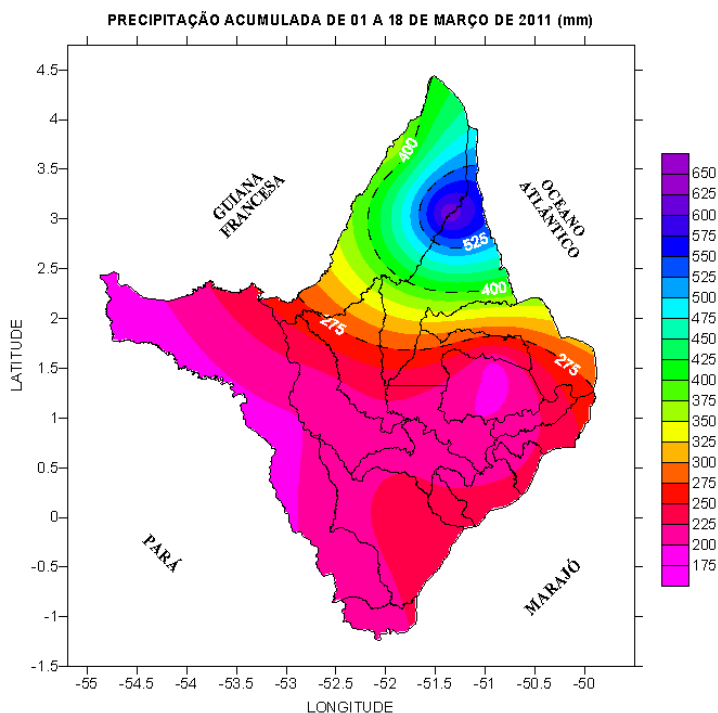


Figura 3: Precipitação acumulada do mês de março de 2011. A escala ao lado da imagem é dada em milímetros (mm) de chuvas.

Fonte: [NHMET/IEPA](#)

Na figura 4 é apresentado as chuvas ocorridas das 09:00 horas do dia 16 até às 09:00 da manhã do dia 17 de março e a figura 5, apresenta as chuvas ocorridas das 09:00 horas do dia 17 até às 09:00 da manhã do dia 18 de março

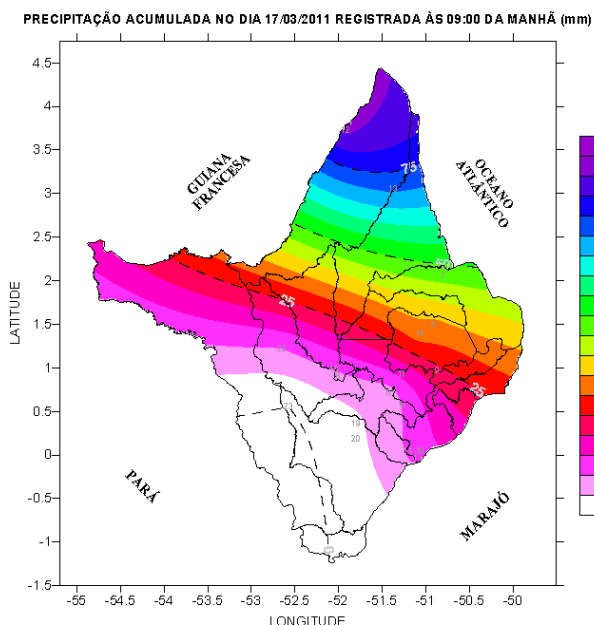


Figura 4: Precipitação acumulada no dia 17 de março de 2011. A escala ao lado da imagem é dada em milímetros (mm) de chuvas.

Fonte: [NHMET/IEPA](#)

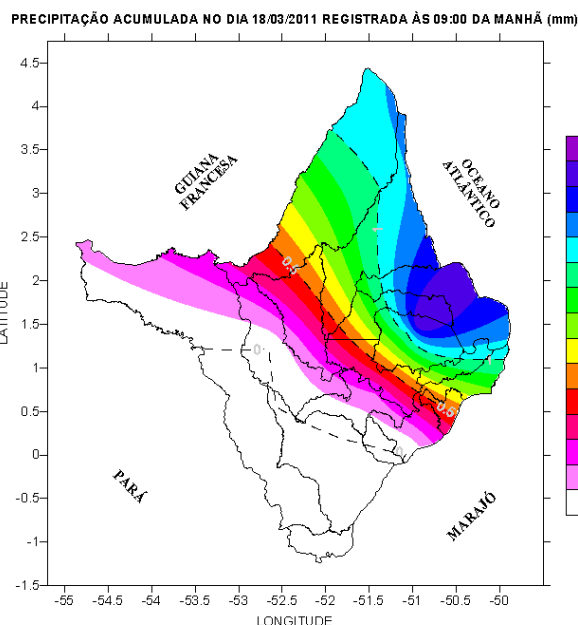


Figura 5: Precipitação acumulada no dia 18 de março de 2011. A escala ao lado da imagem é dada em milímetros (mm) de chuvas.

Fonte: [NHMET/IEPA](#)

## ALTURA DA MARÉ



Tabela 1: Estimativa da altura da maré para o Porto de Barra Norte do Rio Amazonas, e Santana.

Previsão de Marés				
Barra Norte do Rio Amazonas				
Dia	Maré Alta		Maré Baixa	
	Hora	Altura(m)	Hora	Altura(m)
18/3/2011	10h43	4,2	05h26	0,3
	23h06	4,2	18h00	0,3
19/3/2011	11h26	4,4	06h17	0,2
	23h53	4,5	18h51	0,2
20/3/2011	12h09	4,6	06h58	0,1
			19h39	0,2
Porto de Santana				
Dia	Maré Alta		Maré Baixa	
	Hora	Altura(m)	Hora	Altura(m)
18/3/2011	01h49	3,4	09h41	0,5
	14h09	3,5	21h58	0,4
19/3/2011	02h34	3,6	10h26	0,5
	14h56	3,7	22h49	0,4
20/3/2011	03h17	3,8	11h06	0,4
	15h39	3,9	23h32	0,4