

Pancadas de chuvas intensas em boa parte do Estado

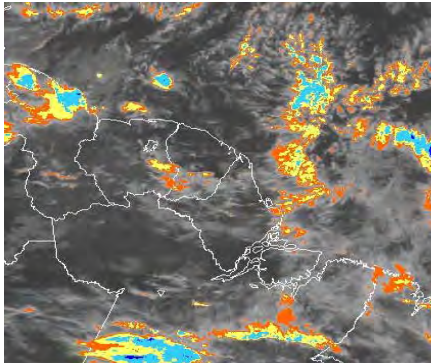


Figura 1: Imagem do Satélite Goes-12, no horário das 11:30h.

Fonte: www.cptec.inpe.br

Nesta segunda-feira o dia amanheceu com céu parcialmente nublado a claro em praticamente todo o Estado e foram registradas chuvas leves de até 5 mm nos municípios de Oiapoque e Calçoene. Na última sexta-feira (dia 11) e sábado pela manhã (dia 12) foram registradas chuvas intensas em praticamente todo o estado, onde os maiores acumulados de chuvas foram observados nos municípios de Oiapoque e Calçoene (154 mm) juntamente com o município de Mazagão (111 mm). Na Figura 1 do satélite GOES-12 no horário das 11:30h,

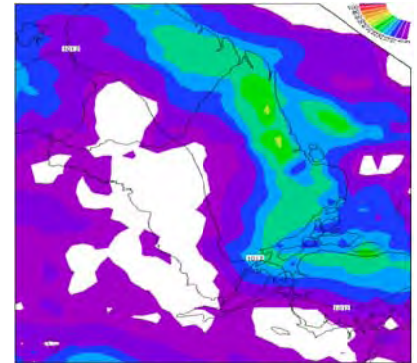


Figura 2: Carta de precipitação pluviométrica acumulada para o dia 15/03/2011 do modelo ETA.

Fonte: www.cptec.inpe.br

observam-se nuvens rasas cobrindo maior parte do Estado. Na Figura 2 é apresentado para terça-feira (15 de março) um acumulado de chuva de até 40 mm principalmente na área litorânea do Estado, segundo o modelo de previsão numérica ETA do CPTEC/INPE.

Segunda - feira (14/03/11)

O céu deverá permanecer parcialmente nublado a claro em praticamente todo o Estado com possibilidades de chuvas fracas. Chuvas isoladas de intensidade fraca podem ocorrer a qualquer hora do dia sobre a região litorânea do Estado principalmente na área norte (Oiapoque e Calçoene). A temperatura do ar deverá ficar em torno de 27°C enquanto que a umidade relativa do ar deverá variar entre 80% e 95% em todo o Estado.

Terça - feira (15/03/11)

O dia deverá amanhecer parcialmente nublado a claro na maior parte das regiões do Estado. Chuvas de intensidade fraca a moderada poderão ocorrer nas áreas litorâneas das regiões norte e leste do Estado. Porém as áreas de maior probabilidade de ocorrência dessas chuvas são os municípios de Oiapoque, Calçoene, Amapá, Pracuúba, Tartarugalzinho, Itaubal, Cutias, Macapá e Santana, principalmente durante o fim da tarde e no decorrer da noite. A temperatura deverá ficar em torno dos 27°C (máxima de 31°C e mínima de 23°C) enquanto que a umidade relativa deverá permanecer alta, em torno de 95%.

DISTRIBUIÇÃO DA PRECIPITAÇÃO PLUVIOMÉTRICA ACUMULADA NO ESTADO



Com base na análise da Figura 3, que apresenta a distribuição do acumulado de chuvas do período de 01 a 14 de março de 2011, coletados nas 23 estações meteorológicas espalhadas no estado, observa-se um maior acumulado de chuvas, de até 460 mm, sobre os municípios de Oiapoque e Calçoene, decorrente principalmente das fortes chuvas da última sexta-feira dia 11. Na área sudoeste do Estado (Laranjal do Jarí, Pedra Branca do Amapari e Vitória do Jarí) é possível notar que as chuvas ocorreram com menor intensidade, com acumulados que variam entre 150 e 200 mm. Na área leste do Estado (Amapá, Pracuúba, Tartarugalzinho, Itaubal, Ferreira Gomes, Porto Grande, Cutias, Macapá e Santana), os acumulados de chuvas variam entre 140 e 220 mm, com destaque para a capital amapaense (Macapá), que já registra um acumulado de até 187 mm.

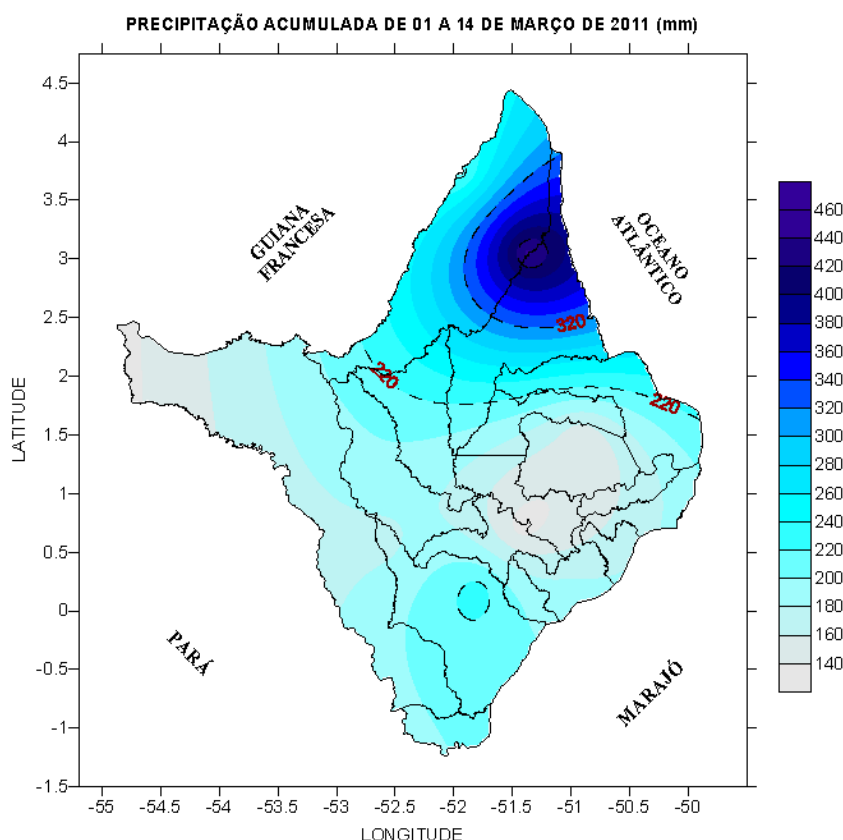


Figura 3: Precipitação acumulada do mês de março de 2011. A escala ao lado da imagem é dada em milímetros (mm) de chuvas.

Fonte: NHMET/IEPA



Tabela 1: Estimativa da altura da maré para o Porto de Barra Norte do Rio Amazonas, e Santana.

Previsão de Marés				
Barra Norte do Rio Amazonas				
Dia	Maré Alta		Maré Baixa	
	Hora	Altura(m)	Hora	Altura(m)
14/3/2011	07h00	3,3	01h23	1
	19h38	3,3	14h02	1,1
15/3/2011	08h04	3,4	02h34	0,9
	20h43	3,4	15h15	0,9
Porto de Santana				
Dia	Maré Alta		Maré Baixa	
	Hora	Altura(m)	Hora	Altura(m)
14/3/2011	10h43	2,8	04h54	0,9
	23h00	3	17h21	0,9
15/3/2011	11h47	2,9	06h19	0,9
			18h43	0,8