

Pancadas de chuvas intensas em boa parte do Estado

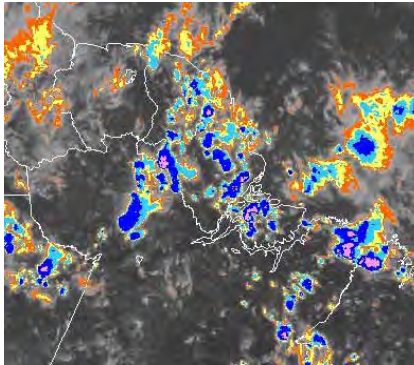


Figura 1: Imagem do Satélite Goes-12, no horário das 13:30h.

Fonte: www.cptec.inpe.br

Nesta quarta-feira o dia amanheceu parcialmente nublado em quase todo o Estado e foram registradas chuvas apenas nos municípios de Oiapoque, Calçoene, Tartarugalzinho e Mazagão. Na Figura 1 do satélite GOES-12 no horário das 13:30h, observam-se aglomerados convectivos (nuvens carregadas) cobrindo maior parte do Estado. Na Figura 2 é apresentado para quinta-feira (10 de março) um acumulado de chuva de até 40 mm principalmente na área leste do Estado, segundo o modelo de previsão numérica ETA do CPTEC/INPE.

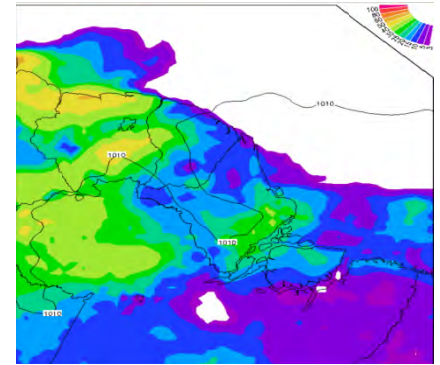


Figura 2: Carta de precipitação pluviométrica acumulada para o dia 10/03/2011 do modelo ETA.

Fonte: www.cptec.inpe.br

Quarta - feira (09/03/11)

O céu deverá permanecer parcialmente nublado em praticamente todo o Estado com fortes possibilidades de chuvas de intensidade fraca a moderada na maior parte dos municípios. Chuvas isoladas de intensidade forte também podem ocorrer a qualquer hora do dia sobre o Estado principalmente na área norte (Oiapoque e Calçoene). No extremo norte do município de Laranjal do Jarí, há forte possibilidade de chuvas intensas durante o início da noite. A temperatura do ar deverá ficar em torno de 26°C enquanto que a umidade relativa do ar deverá ser superior a 90% em todo o Estado.

Quinta - feira (10/03/11)

O dia deverá amanhecer nublado a parcialmente nublado na maior parte das regiões do Estado. Chuvas de intensidade fraca a moderada poderão ocorrer na maior parte do Estado. Porém as áreas de maior probabilidade de ocorrência dessas chuvas são as áreas leste (Amapá, Pracuúba, Tartarugalzinho, Itaubal, Ferreira Gomes, Porto Grande, Cutias, Macapá e Santana) e sudoeste (Laranjal do Jarí, Mazagão e Vitória do Jarí) do Estado, principalmente durante o fim da tarde e no decorrer da noite. A temperatura deverá ficar em torno dos 26°C (máxima de 30°C e mínima de 24°C) enquanto que a umidade relativa deverá permanecer alta, em torno de 95%.

DISTRIBUIÇÃO DA PRECIPITAÇÃO PLUVIOMÉTRICA ACUMULADA NO ESTADO



Com base na análise da Figura 3, que apresenta a distribuição do acumulado de chuvas do período de 01 a 09 de março de 2011, coletados nas 23 estações meteorológicas espalhadas no estado, observa-se um maior acumulado de chuvas, de até 210 mm, sobre os municípios de Oiapoque e Calçoene. Na área sudoeste do Estado (Laranjal do Jarí, Pedra Branca do Amapari e Vitória do Jarí) é possível notar que as chuvas ocorreram com menor intensidade, com acumulados que variam entre 50 e 80 mm. Na área leste do Estado (Amapá, Pracuúba, Tartarugalzinho, Itaubal, Ferreira Gomes, Porto Grande, Cutias, Macapá e Santana), os acumulados de chuvas variam entre 80 e 150 mm, com destaque para a capital amapaense (Macapá), que já registra um acumulado de até 130 mm.

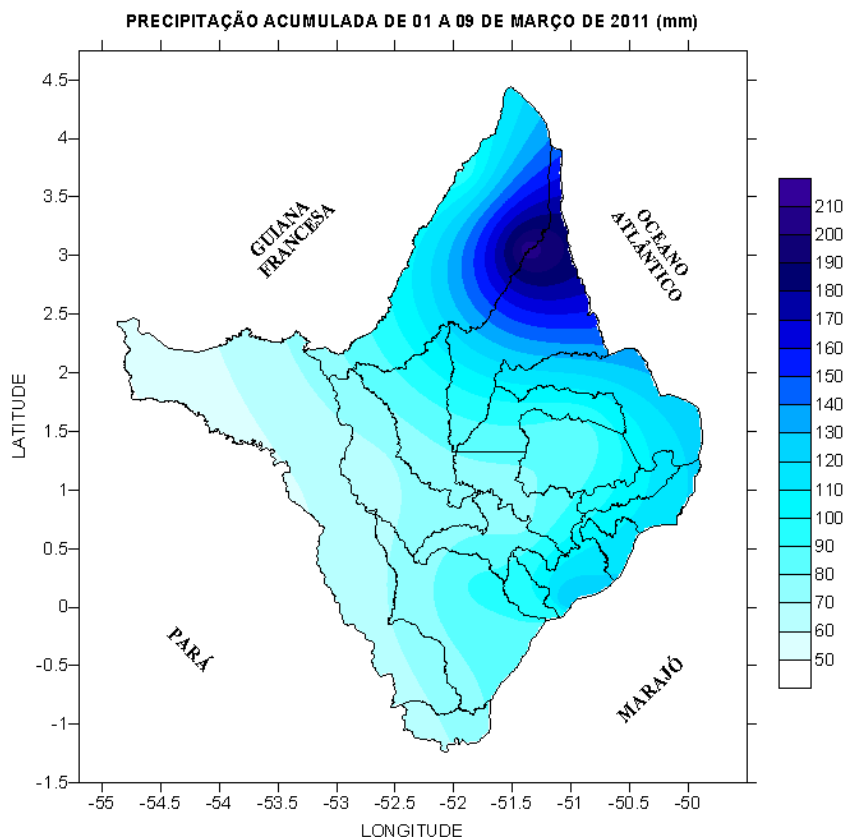


Figura 3: Precipitação acumulada do mês de março de 2011. A escala ao lado da imagem é dada em milímetros (mm) de chuvas.

Fonte: NHMET/IEPA



Tabela 1: Estimativa da altura da maré para o Porto de Barra Norte do Rio Amazonas, e Santana.

Previsão de Marés				
Barra Norte do Rio Amazonas				
Dia	Maré Alta		Maré Baixa	
	Hora	Altura(m)	Hora	Altura(m)
9/3/2011	02h43	3,8	09h21	0,5
	15h04	3,8	21h54	0,5
10/3/2011	03h13	3,7	09h58	0,6
	15h41	3,7	22h26	0,6
Porto de Santana				
Dia	Maré Alta		Maré Baixa	
	Hora	Altura(m)	Hora	Altura(m)
9/3/2011	06h02	3,4	01h00	0,7
	18h09	3,5	13h11	0,7
10/3/2011	06h38	3,3	01h34	0,8
	18h51	3,4	13h47	0,8