

Figura 1: Imagem do Satélite Goes-12, no horário das 10:30h.

Fonte: www.cptec.inpe.br

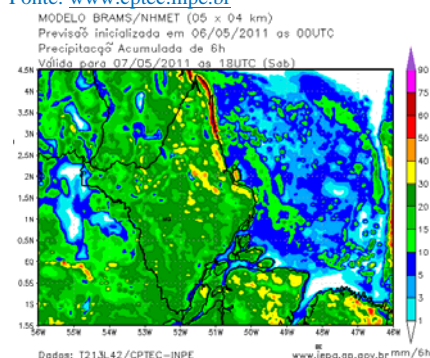


Figura 2: Carta de precipitação acumulada das últimas 6h para o dia 07/05/2011 às 15:00 da tarde, do modelo BRAMS/NHMET.

Fonte: www.iepa.ap.gov.br/meteorologia

Fim de semana com chuvas no Estado

Nesta segunda-feira o dia amanheceu nublado a parcialmente nublado em todo o Estado. Houve registro de chuvas nas cidades de Tartarugalzinho (20 mm), Porto Grande (9,6 mm), Oiapoque (10 mm), Calçoene (33 mm), Serra do Navio (45 mm), Ferreira Gomes (13 mm), Mazagão (97 mm) e em Macapá (12,8 mm na fazendinha, 14,5 mm no 34°bis, 11 mm no centro urbano e 11 mm na Incubadora de Empresas IEPA/NHMET). Na Figura 1 do satélite GOES-12 no horário das 10:30h, observam-se nuvens de chuvas intensas provenientes da Zona de Convergência Intertropical (ACIT) aproximando-se à leste do Estado do Amapá. Na Figura 2 é apresentado para sábado (07 de maio) chuvas variando de moderada a forte em todo o Estado, segundo o modelo de previsão numérica BRAMS do IEPA/NHMET.

Sexta – feira (06/05/11)

O céu deverá permanecer nublado a parcialmente nublado em todo o Estado. Há previsão de chuvas variando de intensidade fraca a moderada em praticamente em todos os municípios do Estado, chuvas de intensidade forte poderá ocorrer em toda a área leste do Estado (Amapá, Pracuúba, Tartarugalzinho, Itaubal, Ferreira Gomes, Porto Grande, Cutias, Macapá e Santana). **Devido às fortes chuvas desta madrugada sobre a porção norte da bacia hidrográfica do rio Jarí (cerca de 70 mm em alguns pontos, é possível que seja observado o aumento do nível do rio Jarí.** A temperatura do ar deverá permanecer entre 21° C e 31° C (mínimas e máximas) em todo o Estado, enquanto que a umidade relativa do ar deverá continuar alta, da ordem de 98%.

Sábado (07/05/11)

O dia deverá amanhecer parcialmente nublado a claro em praticamente todas as regiões do Estado. Há previsão de chuvas fracas a qualquer hora do dia, entretanto, chuvas de intensidade moderada podem ocorrer durante a tarde e decorrer da noite nos municípios de Oiapoque, Calçoene, Macapá, Santana e Mazagão. As temperaturas deverão permanecer entre 22° C e 33° C (mínimas e máximas), já a umidade relativa permanecerá alta, da ordem de 95%.

Domingo (08/05/11)

O dia deverá amanhecer nublado a parcialmente nublado em todo o Estado. Há previsão de chuvas fracas a qualquer hora do dia para todas as regiões, chuvas de intensidade moderada poderão ocorrer na região leste durante a tarde e decorrer da noite. As temperaturas deverão permanecer amenas, entre 21° C e 33° C (mínimas e máximas), já a umidade relativa permanecerá alta, da ordem de 97%.

DISTRIBUIÇÃO DA PRECIPITAÇÃO PLUVIOMÉTRICA NO ESTADO



Com base na análise da Figura 3, que apresenta a distribuição do acumulado de chuvas do período de 01 a 06 de maio de 2011, coletados em 30 estações meteorológicas distribuídas no Estado do Amapá e regiões vizinhas, observa-se um maior acumulado de chuvas, de mais de 150 mm, na área sudoeste do Estado, sobre o município de Mazagão. Na capital Amapaense, já se registra um acumulado de aproximadamente 104 mm. Na área sudoeste do Estado é possível notar que as chuvas ocorreram com maior intensidade, onde os acumulados de chuvas variam entre 65 mm (Vitória do Jarí) e 155 mm (Mazagão). Na área norte do Estado os acumulados de chuvas variam entre 105 e 145 mm.

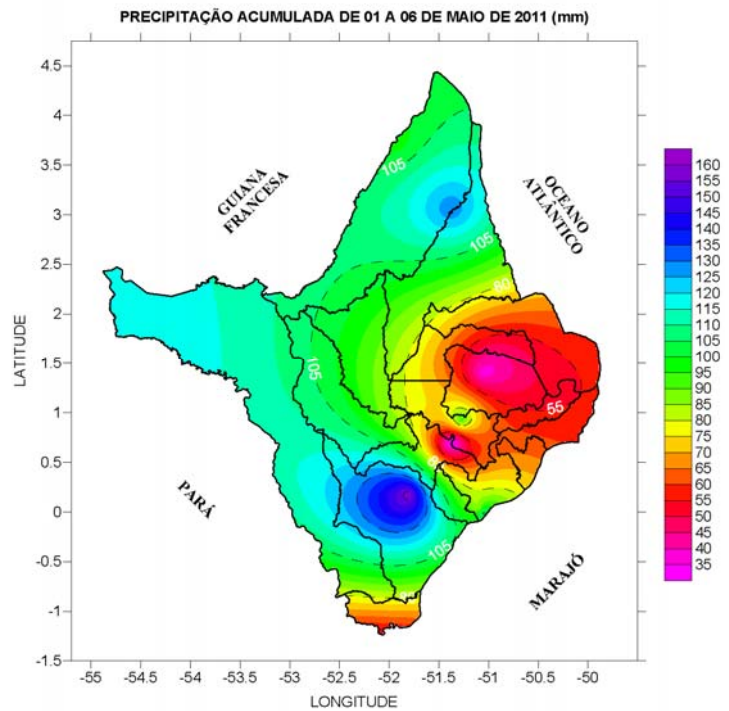


Figura 3: Precipitação acumulada do mês de maio de 2011. A escala ao lado da imagem é dada em milímetros (mm) de chuvas.

Fonte: [IEPA/NHMET](#)

Na figura 4 é apresentado as chuvas ocorridas das 09:00 horas do dia 04 até às 09:00 da manhã do dia 05 de maio e a figura 5, apresenta as chuvas ocorridas das 09:00 horas do dia 05 até às 09:00 da manhã do dia 06 de maio.

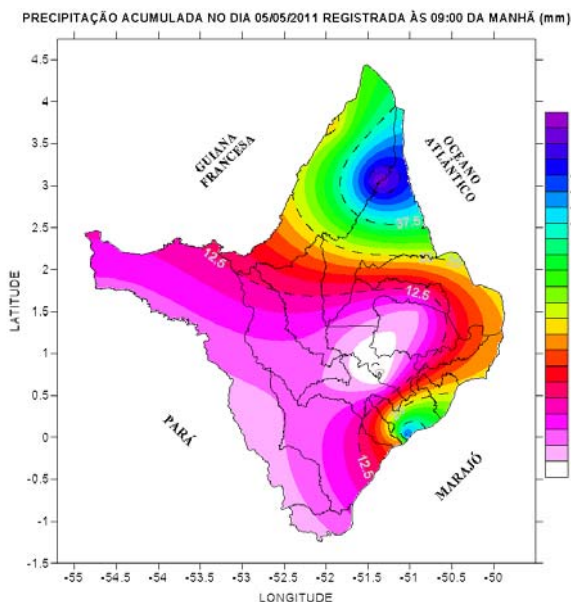


Figura 4: Precipitação acumulada no dia 5 de maio de 2011. A escala ao lado da imagem é dada em milímetros (mm) de chuvas.

Fonte: [NHMET/IEPA](#)

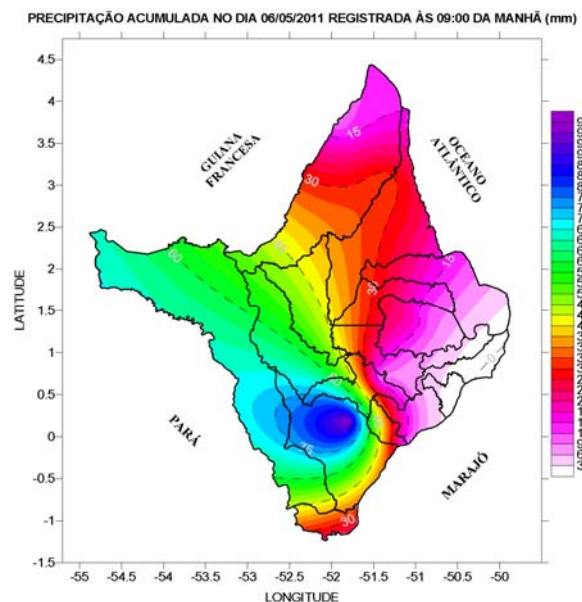


Figura 5: Precipitação acumulada no dia 06 de maio de 2011. A escala ao lado da imagem é dada em milímetros (mm) de chuvas.

Fonte: [NHMET/IEPA](#)

ALTURA DA MARÉ



Tabela 1: Estimativa da altura da maré para o Porto de Barra Norte do Rio Amazonas, e Santana.

Previsão de Marés				
Barra Norte do Rio Amazonas				
Dia	Maré Alta		Maré Baixa	
	Hora	Altura(m)	Hora	Altura(m)
6/5/2011	01h56	4,2	08h43	1
	14h00	4,4	21h00	1,0
7/5/2011	02h36	4,3	09h19	1,1
	14h43	4,4	21h43	1,0
8/5/2011	03h13	4,3	10h02	1,2
	15h21	4,4	22h23	1,1
Porto de Santana				
Dia	Maré Alta		Maré Baixa	
	Hora	Altura(m)	Hora	Altura(m)
6/5/2011	05h34	3,2	00h34	0,5
	17h34	3,5	12h43	0,7
7/5/2011	06h13	3,3	01h08	0,6
	18h15	3,5	13h19	0,7
8/5/2011	06h56	3,4	01h45	0,6
	19h04	3,6	13h58	0,8