

Figura 1: Imagem do Satélite Goes-12, do dia 29/07 no horário das 09:30h.

Fonte: www.cptec.inpe.br

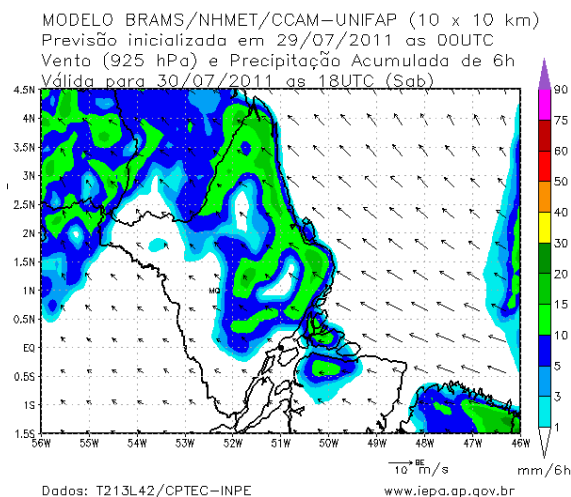


Figura 2: Carta de precipitação acumulada das últimas 6h para o dia 30/07/2011 às 15:00 hs, do modelo BRAAMS/NHMET/CCAM-UNIFAP.

Fonte: www.iepa.ap.gov.br/meteorologia

Domínio (31/07/11)

O céu amanhecerá com céu encoberto a parcialmente encoberto em parte da região sudoeste e leste, inclusive a capital do Estado. Há previsão de chuva de intensidade variando entre fraca a moderada em todo o Estado. Pela noite as chuvas poderão se intensificar no extremo norte do Estado. A temperatura irá variar entre 31°C (Máx.) e 21°C (Mín.) e a umidade relativa varia entre 65% e 95%.

Fim de semana com Sol e Chuva

Nesta Sexta-feira o dia amanheceu com céu nublado a parcialmente nublado em praticamente todas as regiões do Estado. Houve registro de chuvas nas cidades de Tartarugalzinho (6 mm), Porto Grande (1,6 mm) e Calçoene (1 mm). Na Figura 1 do satélite GOES-12 no horário das 09:30 h, observam-se poucas nuvens de chuva sobre a porção litorânea da região norte e extremo norte do Estado e Laranjal do Jarí. Na Figura 2 é apresentado, para sábado (30 de julho), chuvas de intensidade fraca a moderada em praticamente todo o Estado do Amapá, segundo o modelo de previsão numérica BRAMS.

Sexta – feira (29/07/11)

O dia deverá permanecer com céu parcialmente nublado a claro em quase todo Estado – região sudoeste (Pedra Branca do Amaparí, Laranjal do Jarí e Mazagão), norte (Oiapoque, Calçoene e Serra do Navio) e leste (Amapá, Pracuúba, Tartarugalzinho, Ferreira Gomes, Itaubal, Porto Grande, Cutias, Macapá e Santana). Há previsão de chuvas fraca na região leste no decorrer do dia e no norte pela noite. A temperatura pode atingir os 34°C e a umidade relativa do ar irá variar entre 90% a 50% no Estado.

Sábado (30/07/11)

O dia deverá amanhecer com poucas nuvens em todo o Estado. Não há previsão de chuvas durante todo o dia, entretanto, pancadas de chuvas rápidas podem ocorrer nas áreas litorâneas, devido ao calor e a alta umidade vinda do oceano. A temperatura poderá atingir os 35°C (máximas) e 21°C (mínimas). A umidade relativa irá variar entre 50% e 95% e no Estado.

PREVISÃO POR CIDADES



Tabela 1: Previsão dos principais parâmetros meteorológicos para os municípios do Estado - ETA/CPTEC

Cidade	Dia	Umidade Rel.(%)		Temperatura(°C)		Chuva(mm/h)	
		máx	min	máx	min	máx	min
Amapá	Sexta	85	75	28	23	6	0
	Sábado	95	65	31	21	3	0
	Domingo	90	75	27	23	9	0
Calçoene	Sexta	90	70	28	24	4	0
	Sábado	95	65	31	24	2	0
	Domingo	90	75	27	25	10	0
Cutias	Sexta	90	75	28	23	6	0
	Sábado	95	65	31	23	2	0
	Domingo	90	80	27	24	8	0
Ferreira Gomes	Sexta	90	70	28	22	6	0
	Sábado	95	70	31	23	2	0
	Domingo	95	80	27	21	10	0
Itaubal	Sexta	90	75	28	23	9	0
	Sábado	95	65	32	23	2	0
	Domingo	90	80	27	24	9	0
Laranjal do Jarí	Sexta	90	50	34	21	0	0
	Sábado	85	50	35	24	0	0
	Domingo	90	65	30	25	1	0
Macapá	Sexta	90	65	30	25	0	0
	Sábado	95	70	33	25,5	0	0
	Domingo	85	80	26	27	4	0
Mazagão	Sexta	90	60	32	22	0	0
	Sábado	95	60	32	24	0	0
	Domingo	90	80	27	25	6	0
Oiapoque	Sexta	90	70	30	23	6	0
	Sábado	90	60	32	22	6	0
	Domingo	95	80	28	24	10	0
Pedra Branca do Amaparí	Sexta	85	75	29	23	5	0
	Sábado	80	70	32	22	2	0
	Domingo	90	80	28	24	7	0
Porto Grande	Sexta	85	75	28	22	5	0
	Sábado	95	85	30	23	2	0
	Domingo	95	85	26	23	9	0
Pracuúba	Sexta	90	75	28	25	4	0
	Sábado	95	65	30	25	2	0
	Domingo	90	80	27	26	6	0
Santana	Sexta	85	65	31	23	0	0
	Sábado	90	65	32	24	0	0
	Domingo	90	80	27	24	8	0
Serra do navio	Sexta	85	75	29	23	5	0
	Sábado	80	70	32	22	2	0
	Domingo	90	80	27	23	7	0
Tartarugalzinho	Sexta	85	80	28	23	5	0
	Sábado	95	75	31	23	2	0
	Domingo	90	80	27	24	7	0
Vitória do Jarí	Sexta	70	60	33	22	0	0
	Sábado	70	55	34	25	0	0
	Domingo	80	70	31	24	0	0

DISTRIBUIÇÃO DA PRECIPITAÇÃO PLUVIOMÉTRICA NO ESTADO



Com base na análise da Figura 3, que apresenta a distribuição do acumulado de chuvas do período de 01 a 29 de julho de 2011, coletados em 30 estações meteorológicas distribuídas no Estado do Amapá e regiões vizinhas, observa-se um maior acumulado de chuvas, de aproximadamente 300 mm, nas áreas leste (Macapá e Santana) e norte (Oiapoque) do Estado, na região leste também observa-se o menor acumulado de chuvas (cerca de 60 mm entre os municípios de Amapá, Pracuúba e Tartarugalzinho). Na área sudoeste do Estado é possível notar que as chuvas variam entre 130 mm (extremo norte de Laranjal do Jarí) e 240 mm (Mazagão).

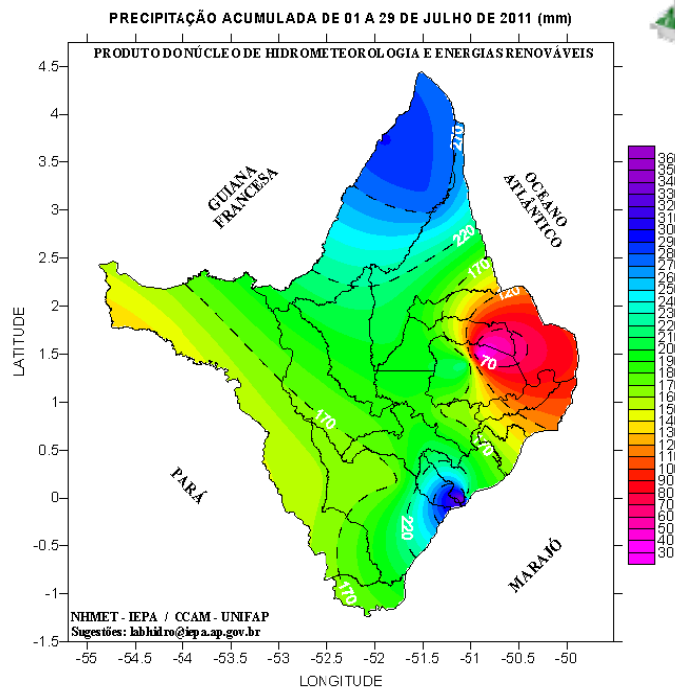


Figura 3: Precipitação acumulada do mês de julho de 2011. A escala ao lado da imagem é dada em milímetros (mm) de chuvas.
Fonte: IEPA/NHMET

Na figura 4 é apresentado as chuvas ocorridas das 09:00 horas do dia 27 até às 09:00 da manhã do dia 28 de julho e a figura 5, apresenta as chuvas ocorridas das 09:00 horas do dia 28 até às 09:00 da manhã do dia 29 de julho.

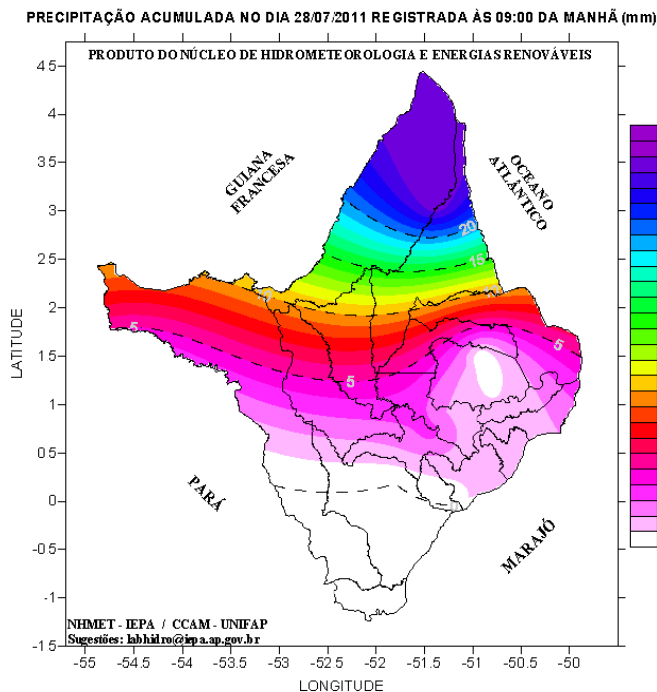


Figura 4: Precipitação acumulada no dia 28 de julho de 2011. A escala ao lado da imagem é dada em milímetros (mm) de chuvas.
Fonte: NHMET/IEPA

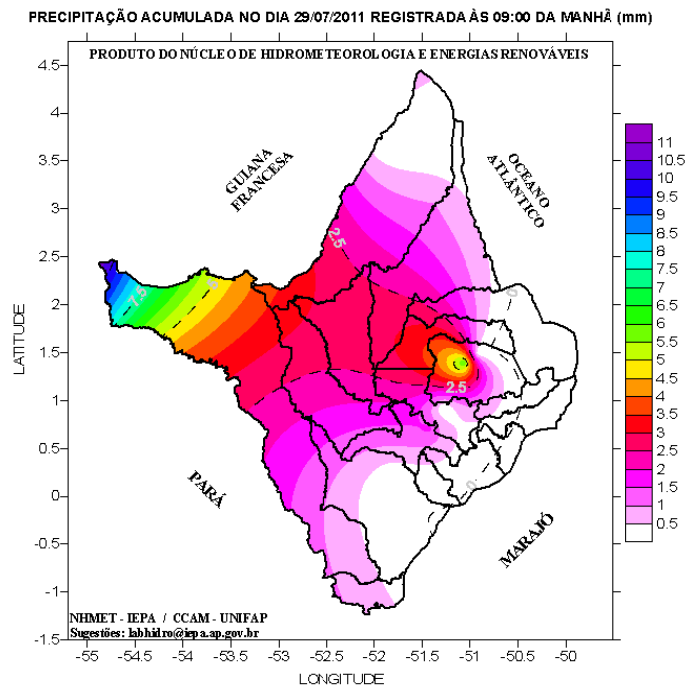


Figura 5: Precipitação acumulada no dia 29 de julho de 2011. A escala ao lado da imagem é dada em milímetros (mm) de chuvas.
Fonte: NHMET/IEPA

ALTURA DA MARÉ



Tabela 2: Estimativa da altura da maré para o Porto de Barra Norte do Rio Amazonas, e Santana.

Previsão de Marés				
Barra Norte do Rio Amazonas				
Dia	Maré Alta		Maré Baixa	
	Hora	Altura(m)	Hora	Altura(m)
29/7/2011	11h09	2.8	05h51	0.1
	23h34	2.9	17h45	0.1
30/7/2011	11h41	3.0	06h30	0.0
	-	-	18h28	0.1
31/7/2011	00h09	3.2	07h08	-0.1
	12h13	3.2	19h09	0.0
Porto de Santana				
Dia	Maré Alta		Maré Baixa	
	Hora	Altura(m)	Hora	Altura(m)
29/7/2011	02h21	2.7	09h23	0.5
	14h21	3.0	22h04	0.3
30/7/2011	02h56	2.9	10h15	0.4
	15h02	3.0	22h54	0.3
31/7/2011	03h32	3.0	11h04	0.5
	15h43	3.3	23h40	0.4

RISCO DE INCÊNDIOS

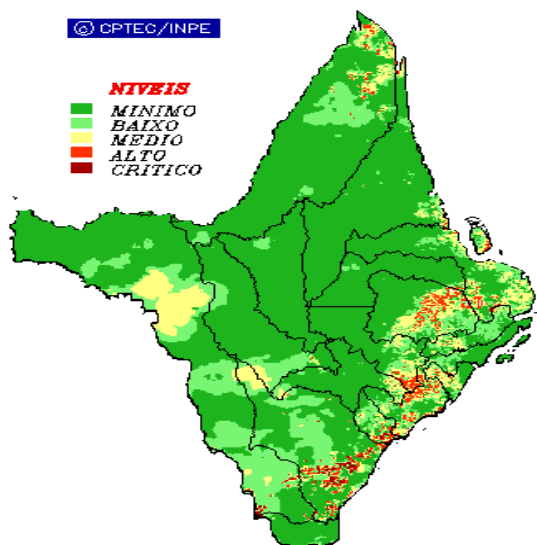


Figura 6: Risco de Incêndios previstos para os dias 27 e 28/07, do modelo ETA/CPTEC.

Fonte: www.cptec.inpe.br

De acordo com o modelo de previsão de incêndio do ETA/CPTEC, o NHMET alerta sobre possíveis focos de queimadas que podem ocorrer principalmente nas cidades de Oiapoque, Calçoene, Amapá, Tartarugalzinho, Itaubal, Ferreira Gomes, Porto Grande, Cutias, Macapá, Santana, Mazagão, Pedra Branca do Amaparí e Laranjal do Jarí cujo estas cidades apresentam risco de médio a crítico, de acordo com a figura 6, que apresenta os riscos de incêndios no Estado, do modelo ETA do CPTEC.