

Figura 1: Imagem do Satélite Goes-12, do dia 25/07 no horário das 09:30h.

Fonte: www.cptec.inpe.br

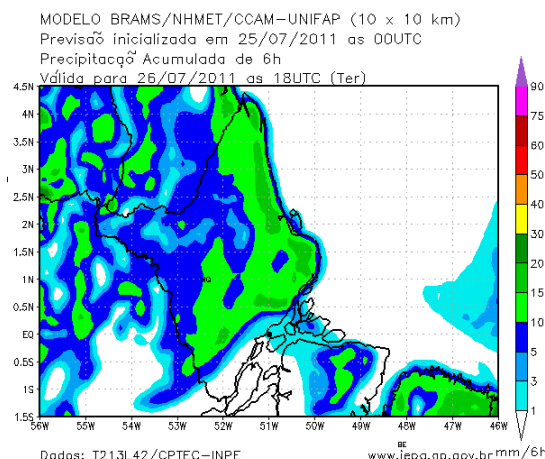


Figura 2: Carta de precipitação acumulada das últimas 6h para o dia 26/07/2011 às 15:00 hs, do modelo BRAMS/NHMET/CCAM-UNIFAP.

Fonte: www.iepa.ap.gov.br/meteorologia

Início de Semana com sol e poucas chuvas no Estado

Nesta segunda-feira o dia amanheceu com céu nublado a parcialmente nublado em praticamente todas as regiões do Estado. Houve registro de chuvas nas cidades de Tartarugalzinho (28 mm), Porto Grande (4 mm), Oiapoque (11 mm), Calçoene (23 mm), Ferreira Gomes (13 mm), Mazagão (21 mm) e na capital Macapaense (6,1 mm na Fazendinha, 8,75 mm no 34º Bis, 4 mm no centro urbano e 16,92 mm no NHMET/IEPA). Na Figura 1 do satélite GOES-12 no horário das 09:30 h, observam-se nuvens de chuva sobre a porção sudoeste e leste do Estado. Na Figura 2 é apresentado para terça (26 de julho) chuvas de intensidade fraca a moderada em praticamente todo o Estado do Amapá, segundo o modelo de previsão numérica BRAMS.

Segunda – feira (25/07/11)

O dia deverá permanecer com céu ensolarado e poucas nuvens em todo Estado – região sudoeste (Pedra Branca do Amapari, Laranjal do Jarí, Mazagão e Vitória do Jarí), norte (Oiapoque, Calçoene e Serra do Navio) e leste (Amapá, Pracuúba, Tartarugalzinho, Ferreira Gomes, Itaubal, Porto Grande, Cutias, Macapá e Santana). Não há previsão de chuvas significativas durante o dia para todo o Estado, entretanto, pancadas de chuva podem ocorrer devido ao calor (com temperatura podendo atingir os 32°C) e alta umidade relativa do ar (até 100%).

Terça – feira (26/07/11)

O dia deverá amanhecer com céu nublado a parcialmente nublado na região norte, parcialmente nublado a claro na região leste e céu aberto com poucas nuvens na região sudoeste. Há previsão de chuvas fraca a moderada na região norte a qualquer hora do dia. Essas chuvas também estão prevista para as cidades de Pedra Branco do Amapari, Porto Grande e Ferreira Gomes. No restante do Estado não há previsão de chuvas significativas. A umidade relativa do ar deverá variar entre 50% e 95%, em todo o Estado e a temperatura deverá variar entre 22°C (mínimas) e 33°C (máximas).

DISTRIBUIÇÃO DA PRECIPITAÇÃO PLUVIOMÉTRICA NO ESTADO



Com base na análise da Figura 3, que apresenta a distribuição do acumulado de chuvas do período de 01 a 25 de julho de 2011, coletados em 30 estações meteorológicas distribuídas no Estado do Amapá e regiões vizinhas, observa-se um maior acumulado de chuvas, de aproximadamente 300 mm, na área leste (Macapá e Santana) do Estado, nesta região também observa-se o menor acumulado de chuvas (cerca de 60 mm entre os municípios de Amapá, Pracuúba e Tartarugalzinho). Na área sudoeste e norte do Estado é possível notar que as chuvas variam entre 120 mm (extremo norte de Laranjal do Jarí) e 230 mm (Oiapoque e Mazagão).

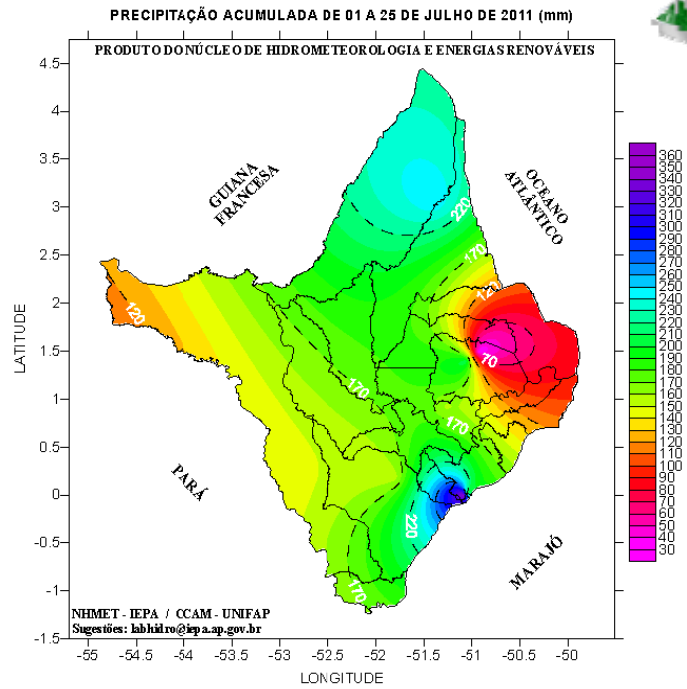


Figura 3: Precipitação acumulada do mês de julho de 2011. A escala ao lado da imagem é dada em milímetros (mm) de chuvas.
Fonte: IEPA/NHMET

Na figura 4 é apresentado as chuvas ocorridas das 09:00 horas do dia 23 até às 09:00 da manhã do dia 24 de julho e a figura 5, apresenta as chuvas ocorridas das 09:00 horas do dia 24 até às 09:00 da manhã do dia 25 de julho.

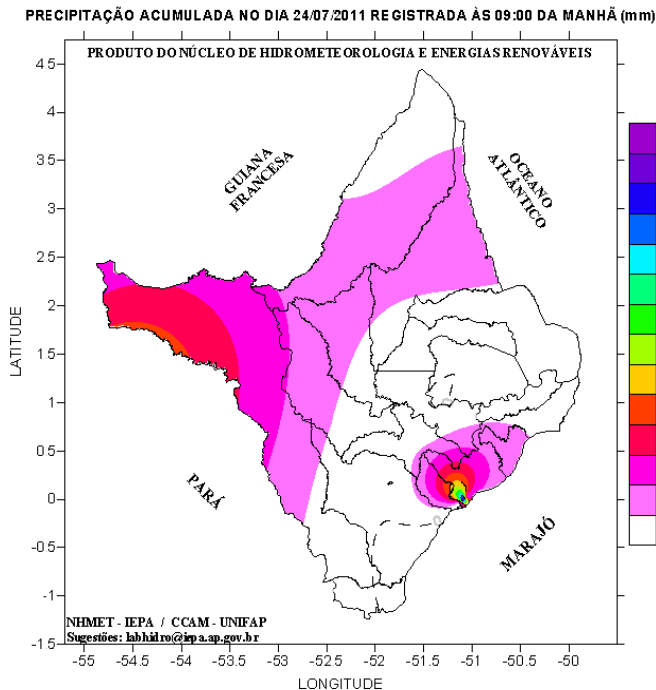


Figura 4: Precipitação acumulada no dia 24 de julho de 2011. A escala ao lado da imagem é dada em milímetros (mm) de chuvas.
Fonte: NHMET/IEPA

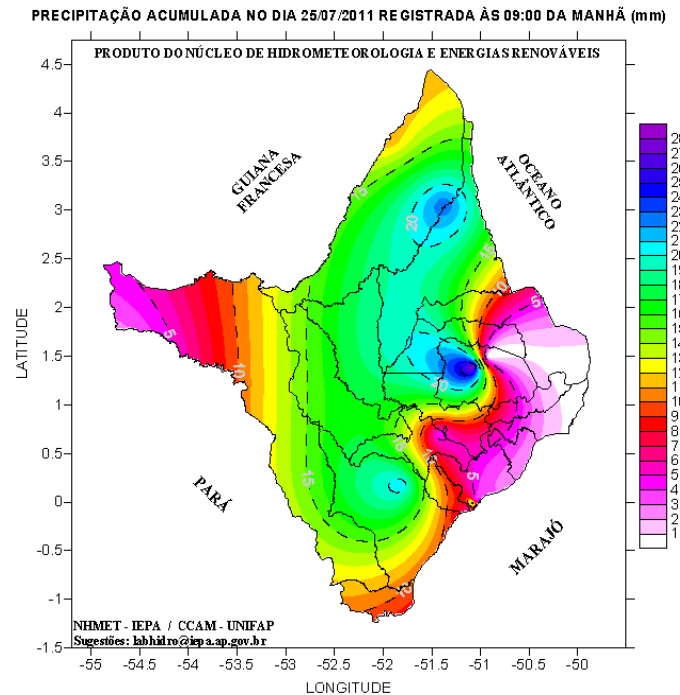


Figura 5: Precipitação acumulada no dia 25 de julho de 2011. A escala ao lado da imagem é dada em milímetros (mm) de chuvas.
Fonte: NHMET/IEPA

ALTURA DA MARÉ

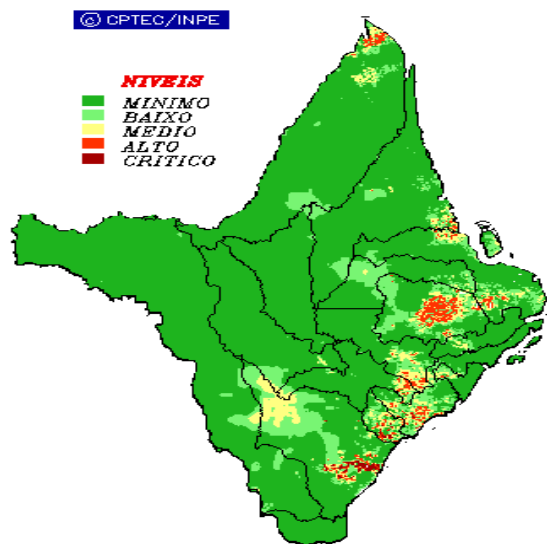


Tabela 1: Estimativa da altura da maré para o Porto de Barra Norte do Rio Amazonas, e Santana.

Previsão de Marés				
Barra Norte do Rio Amazonas				
Dia	Maré Alta		Maré Baixa	
	Hora	Altura(m)	Hora	Altura(m)
25/7/2011	07h47	2.6	02h00	0.7
	20h00	2.4	14h21	14h21
26/7/2011	08h49	2.5	03h06	0.6
	21h00	2.4	15h17	0.5
Porto de Santana				
Dia	Maré Alta		Maré Baixa	
	Hora	Altura(m)	Hora	Altura(m)
25/7/2011	11h06	2.6	05h11	0.9
	-	-	18h04	0.8
26/7/2011	00h06	2.4	06h09	0.8
	12h08	2.6	19h15	0.7



RISCO DE INCÊNDIOS



De acordo com o modelo de previsão de incêndio do ETA/CPTEC, o NHMET alerta sobre possíveis focos de queimadas que podem ocorrer principalmente nas cidades de Oiapoque, Calçoene, Amapá, Pracuúba, Tartarugalzinho, Itaubal, Ferreira Gomes, Cutias Porto Grande, Macapá, Santana e Mazagão cujo estas cidades apresentam risco variando de médio a alto, de acordo com a figura 6, que apresenta os riscos de incêndios no Estado, do modelo ETA do CPTEC.

Figura 6: Risco de Incêndios previstos para os dias 25 e 26/07, do modelo ETA/CPTEC.

Fonte: www.cptec.inpe.br