

Figura 1: Imagem do Satélite Goes-12, do dia 24 de agosto no horário das 08:30h.

Fonte: www.cptec.inpe.br

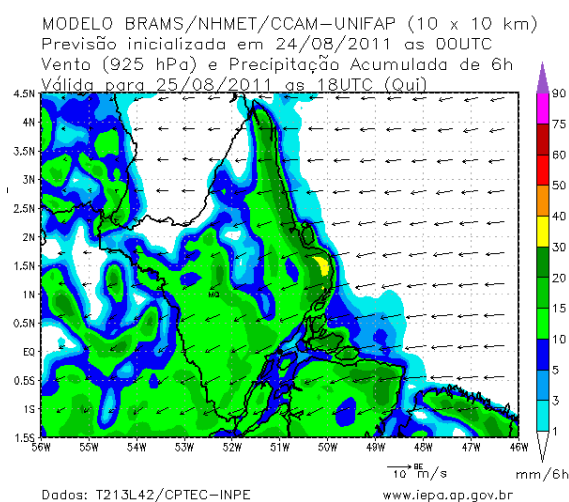


Figura 2: Carta de precipitação acumulada das últimas 6h para o dia 25/08/2011 às 15:00 hs, do modelo BRAAMS/NHMET/CCAM-UNIFAP.

Fonte: www.iepa.ap.gov.br/meteorologia

Chuvas e nebulosidade

Nesta quarta-feira o dia amanheceu com céu parcialmente nublado em todo o Estado. Houve registro de chuvas nas cidades de: Porto Grande (7,4 mm), Tartarugalzinho (1 mm), Ferreira Gomes (11mm) e Macapá (0,7 mm na Fazendinha-INMET, 6,75 no 34° BIS, 2 mm no centro urbano, e 2 mm IEPA/NHMET). Na Figura 1 do satélite GOES-12 no horário das 08:30 h, observa-se nuvens sobre quase todo Estado. Na Figura 2 é apresentado, para quinta-feira (25 de agosto), previsão de chuvas fracas a moderadas em todo o Estado, com exceção de parte de do Oiapoque e o norte de Laranjal do Jarí, segundo o modelo de previsão numérica BRAMS.

Quarta – feira (24/08/11)

O dia deverá permanecer com o céu parcialmente nublado a claro, durante todo o dia em quase todo o Estado – região sudoeste (Pedra Branca do Amaparí, Laranjal do Jarí, Mazagão e Vitória do Jarí), norte (Oiapoque, Calçoene e Serra do Navio) e leste (Amapá, Pracuúba, Tartarugalzinho, Ferreira Gomes, Itaubal, Porto Grande, Cutias, Macapá e Santana). Há previsão de chuvas fracas para Calçoene, Macapá, Santana, Mazagão, Vitória do Jarí, Laranjal do Jarí e extremo norte de Laranjal do Jarí, No restante do Estado podem ocorrer pancadas de chuva rápidas em algumas regiões isoladas no final do dia. A temperatura poderá atingir os 23°C (mínimas) e 34°C (máximas) em algumas cidades do Estado (Tabela 1). A umidade relativa irá variar entre 45% e 90% no Estado (Tabela 1).

Quinta - Feira (25/08/11)

O céu deverá amanhecer com céu parcialmente nublado em Itaubal, Cutias, Macapá, Santana, Porto Grande, Mazagão, Vitória do Jarí e Laranjal do. Há previsão de chuvas fracas pela manhã em Santana, Mazagão, Vitória do Jarí e Laranjal do Jarí. Para o resto do Estado o dia deverá permanecer nublado, com exceção em parte de Calçoene. No restante do Estado pode ocorrer pancadas devido ao calor. A temperatura deverá variar entre 23°C (mínimas) e 34°C (máximas) enquanto que a umidade relativa irá variar entre 45% e 95% no Estado (Tabela 1).

PREVISÃO POR CIDADES



Tabela 1: Previsão dos principais parâmetros meteorológicos para os municípios do Estado - ETA/CPTEC

Cidade	Dia	Umidade Rel.(%)		Temperatura(°C)		Chuva(mm/h)	
		máx	mín	máx	mín	máx	mín
Amapá	Quarta	90	70	32	24	0	0
	Quinta	90	65	31	24	0	0
Calçoene	Quarta	90	65	33	24	2	0
	Quinta	90	65	32	25	1	0
Cutias	Quarta	90	65	32	24	4	0
	Quinta	90	60	32	24	0	0
Ferreira Gomes	Quarta	90	60	33	24	7	0
	Quinta	90	60	32	23	0	0
Itaubal	Quarta	90	65	33	24	5	0
	Quinta	90	60	32	24	0	0
Laranjal do Jarí	Quarta	90	50	34	23	6	0
	Quinta	90	50	34	24	6	0
Macapá	Quarta	90	70	31	26	5	0
	Quinta	85	65	30	27	0	0
Mazagão	Quarta	90	60	32	24	5	0
	Quinta	85	60	32	25	1	0
Oiapoque	Quarta	90	45	34	23	0	0
	Quinta	90	45	34	24	0	0
Pedra Branca do Amaparí	Quarta	90	65	24	23	4	0
	Quinta	90	65	32	24	0	0
Porto Grande	Quarta	90	60	33	23	6	0
	Quinta	95	60	32	24	0	0
Pracuúba	Quarta	90	70	31	26	0	0
	Quinta	90	65	30	26	0	0
Santana	Quarta	90	60	34	24	5	0
	Quinta	85	60	32	24	1	0
Serra do navio	Quarta	90	65	33	23	4	0
	Quinta	85	65	32	24	0	0
Tartarugalzinho	Quarta	90	70	31	24	3	0
	Quinta	90	65	31	24	0	0
Vitória do Jarí	Quarta	80	60	34	23	6	0
	Quinta	85	60	32	24	4	0

DISTRIBUIÇÃO DA PRECIPITAÇÃO PLUVIOMÉTRICA NO ESTADO



Com base na análise da Figura 3, que apresenta a distribuição do acumulado de chuvas do período de 01 a 24 de agosto de 2011, coletados em 30 estações meteorológicas distribuídas no Estado do Amapá e regiões vizinhas, observa-se um maior acumulado de chuvas, de aproximadamente 135 mm, na área norte (Oiapoque) do Estado. Observa-se que o menor acumulado de chuvas ocorre na região sudoeste (cerca de 40 mm em Vitória do Jari). Na região leste, as chuvas variam de 80 mm a 125 mm.

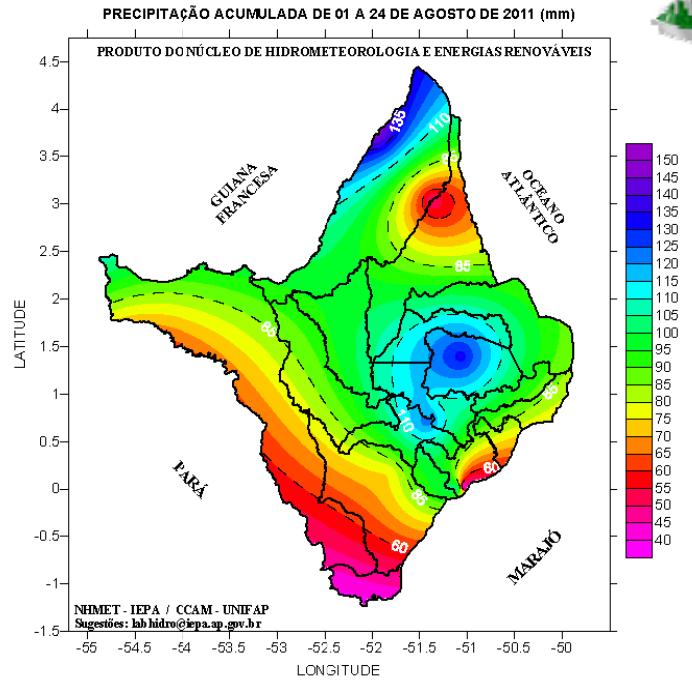


Figura 3: Precipitação acumulada do mês de agosto de 2011. A escala ao lado da imagem é dada em milímetros (mm) de chuvas.
Fonte: IEPA/NHMET

Na figura 4 é apresentado as chuvas ocorridas das 09:00 horas do dia 22 até às 09:00 da manhã do dia 23 de agosto e a figura 5, apresenta as chuvas ocorridas das 09:00 horas do dia 23 de até às 09:00 da manhã do dia 24 de agosto.

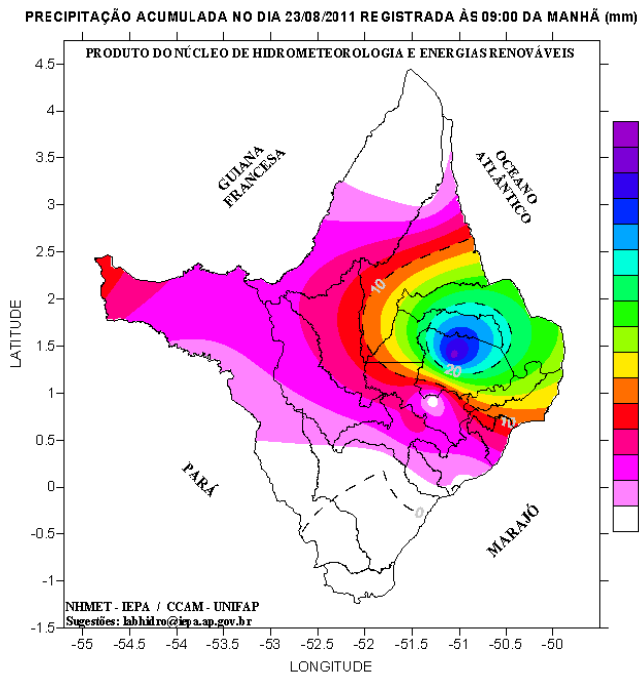


Figura 4: Precipitação acumulada no dia 23 de agosto de 2011. A escala ao lado da imagem é dada em milímetros (mm) de chuvas.
Fonte: NHMET/IEPA

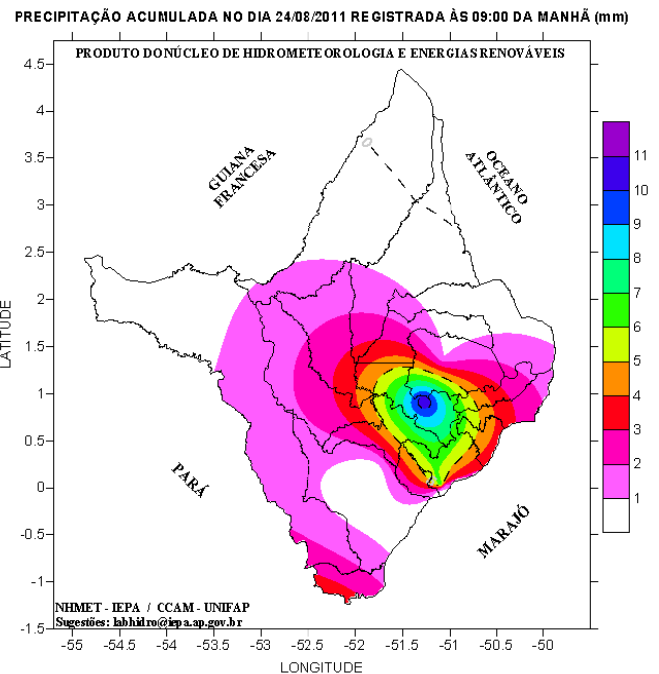


Figura 5: Precipitação acumulada no dia 24 de agosto de 2011. A escala ao lado da imagem é dada em milímetros (mm) de chuvas.
Fonte: NHMET/IEPA

ALTURA DA MARÉ

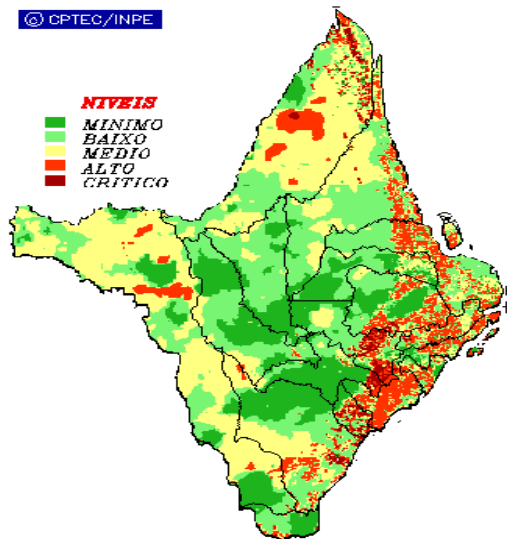


Tabela 2: Estimativa da altura da maré para o Porto de Barra Norte do Rio Amazonas, e Santana.

Previsão de Marés				
Barra Norte do Rio Amazonas				
Dia	Maré Alta		Maré Baixa	
	Hora	Altura(m)	Hora	Altura(m)
24/8/2011	08h02	2.7	02h28	0.9
	20h17	2.7	14h43	0.7
25/8/2011	09h11	2.8	03h38	0.7
	21h17	2.9	15h39	0.5
Porto de Santana				
Dia	Maré Alta		Maré Baixa	
	Hora	Altura(m)	Hora	Altura(m)
24/8/2011	11h21	2.7	05h30	0.6
	-	-	18h23	0.6
25/8/2011	00h08	2.6	06h34	0.5
	12h15	2.8	19h32	0.5



RISCO DE INCÊNDIOS



De acordo com o modelo de previsão de incêndio do ETA/CPTEC, o NHMET alerta sobre possíveis focos de queimadas que podem ocorrer em todo Estado apresentando riscos de incêndios variando de médio a crítico, de acordo com a figura 6, que apresenta os riscos de incêndios no Estado, do modelo ETA do CPTEC.

Figura 6: Risco de Incêndios previstos para os dias 24 e 25/08, do modelo ETA/CPTEC.

Fonte: www.cptec.inpe.br