

Figura 1: Imagem do Satélite Goes-12, do dia 22 de agosto no horário das 09:15h.

Fonte: www.cptec.inpe.br

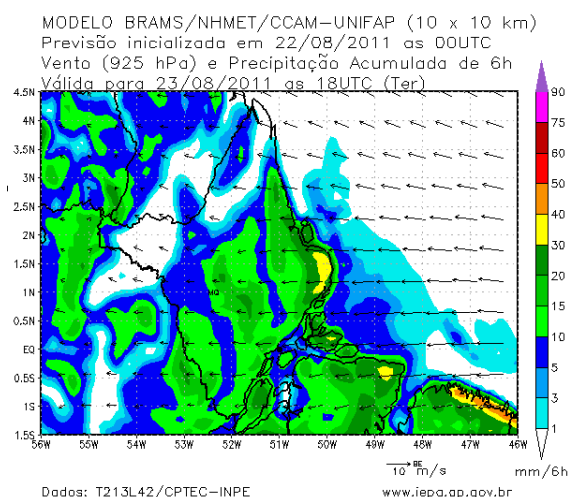


Figura 2: Carta de precipitação acumulada das últimas 6h para o dia 23/08/2011 às 15:00 hs, do modelo BRAAMS/NHMET/CCAM-UNIFAP.

Fonte: www.iepa.ap.gov.br/meteorologia

Gomes, Porto Grande, Santana e Macapá) pela tarde e final do dia. Para o resto do Estado podem ocorrer pancadas devido ao calor. A temperatura deverá variar entre 24°C (mínimas) e 36°C (máximas) enquanto que a umidade relativa irá variar entre 40% e 95% no Estado (Tabela 1).

Poucas Chuvas e nebulosidade

Nesta segunda-feira o dia amanheceu com céu parcialmente nublado a claro em todo o Estado. Houve registro de chuvas nas cidades de: Porto Grande (8,8 mm), Ferreira Gomes (18 mm) e Macapá (6,8 mm na Fazendinha-INMET, 6,25 no 34° BIS, 3 mm no centro urbano e 1 mm IEPA/NHMET). Na Figura 1 do satélite GOES-12 no horário das 09:15 h, observa-se nuvens sobre quase todo Estado. Na Figura 2 é apresentado, para terça-feira (23 de agosto), previsão de chuvas fracas a moderadas em todo o Estado, com exceção de parte de do Oiapoque e o norte de Laranjal do Jarí, segundo o modelo de previsão numérica BRAMS.

Segunda – feira (22/08/11)

O dia deverá permanecer com o céu parcialmente nublado, durante todo o dia em quase todo o Estado – região sudoeste (Pedra Branca do Amapari, Laranjal do Jarí, Mazagão e Vitória do Jarí), norte (Oiapoque, Calçoene e Serra do Navio) e leste (Amapá, Pracuúba, Tartarugalzinho, Ferreira Gomes, Itaúbal, Porto Grande, Cutias, Macapá e Santana). Há previsão de chuvas fracas para Macapá, Santana, Mazagão, Vitória do Jarí e Laranjal do Jarí, No restante do Estado podem ocorrer pancadas de chuva rápidas em algumas regiões isoladas no final do dia. A temperatura poderá atingir os 22°C (mínimas) e 32°C (máximas) em algumas cidades do Estado (Tabela 1). A umidade relativa irá variar entre 50% e 95% no Estado (Tabela 1).

Terça - Feira (23/08/11)

O céu deverá amanhecer com céu parcialmente nublado em quase todo Estado. Há previsão de chuva fraca para norte do Estado (Oiapoque, Calçoene e sul de Serra do Navio), para o leste (Ferreira

ATENÇÃO

ALERTA METEOROLÓGICO: Umidade Relativa do ar baixa, para terça-feira (23/08/11) na cidade de: Laranjal do Jarí (40%).

PREVISÃO POR CIDADES



]Tabela 1: Previsão dos principais parâmetros meteorológicos para os municípios do Estado - ETA/CPTEC

Cidade	Dia	Umidade Rel.(%)		Temperatura(°C)		Chuva(mm/h)	
		máx	min	máx	min	máx	min
Amapá	Segunda	95	70	31	24	0	0
	Terça	85	60	33	26	0	0
Calçoene	Segunda	95	65	31	24	0	0
	Terça	85	60	33	26	0	0
Cutias	Segunda	95	65	31	23	0	0
	Terça	90	55	33	25	0	0
Ferreira Gomes	Segunda	95	65	32	22	0	0
	Terça	95	55	33	24	0	0
Itaubal	Segunda	95	65	31	23	0	0
	Terça	90	55	33	25	0	0
Laranjal do Jarí	Segunda	90	50	30	23	3	0
	Terça	90	40	36	24	1	0
Macapá	Segunda	90	70	31	26	1	0
	Terça	85	60	32	26	1	0
Mazagão	Segunda	95	70	30	24	4	0
	Terça	90	55	34	24	1	0
Oiapoque	Segunda	90	50	32	22	0	0
	Terça	90	50	33	26	0	0
Pedra Branca do Amaparí	Segunda	80	70	32	22	1	0
	Terça	80	65	33	24	1	0
Porto Grande	Segunda	90	60	32	22	1	0
	Terça	95	50	34	24	1	0
Pracuúba	Segunda	95	70	30	25	0	0
	Terça	85	60	31	27	0	0
Santana	Segunda	90	70	31	24	4	0
	Terça	90	55	34	24	2	0
Serra do navio	Segunda	80	70	32	23	1	0
	Terça	80	65	33	24	0	0
Tartarugalzinho	Segunda	85	70	31	23	0	0
	Terça	85	65	33	26	0	0
Vitória do Jarí	Segunda	75	65	30	24	4	0
	Terça	80	50	36	24	2	0

DISTRIBUIÇÃO DA PRECIPITAÇÃO PLUVIOMÉTRICA NO ESTADO



Com base na análise da Figura 3, que apresenta a distribuição do acumulado de chuvas do período de 01 a 22 de agosto de 2011, coletados em 30 estações meteorológicas distribuídas no Estado do Amapá e regiões vizinhas, observa-se um maior acumulado de chuvas, de aproximadamente 130 mm, na área norte (Oiapoque) do Estado. Observa-se que o menor acumulado de chuvas ocorre na região sudoeste (cerca de 40 mm em Vitória do Jari). Na região leste, as chuvas variam de 65 mm a 105 mm.

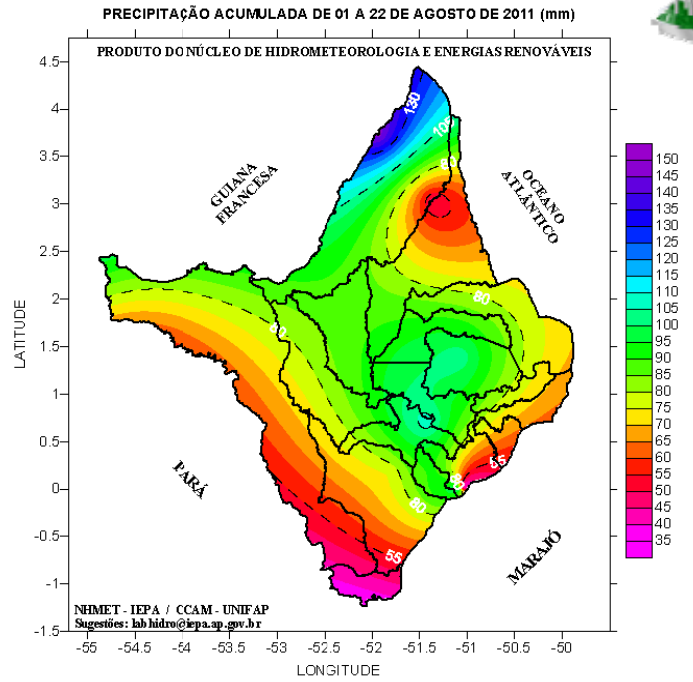


Figura 3: Precipitação acumulada do mês de agosto de 2011. A escala ao lado da imagem é dada em milímetros (mm) de chuvas.
Fonte: IEPA/NHMET

Na figura 4 é apresentado as chuvas ocorridas das 09:00 horas do dia 20 até às 09:00 da manhã do dia 21 de agosto e a figura 5, apresenta as chuvas ocorridas das 09:00 horas do dia 21 de até às 09:00 da manhã do dia 22 de agosto.

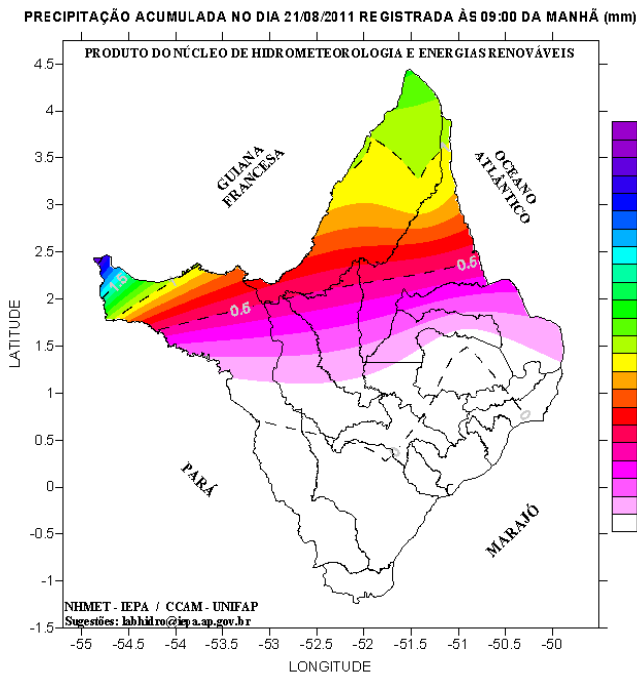


Figura 4: Precipitação acumulada no dia 21 de agosto de 2011. A escala ao lado da imagem é dada em milímetros (mm) de chuvas.
Fonte: NHMET/IEPA

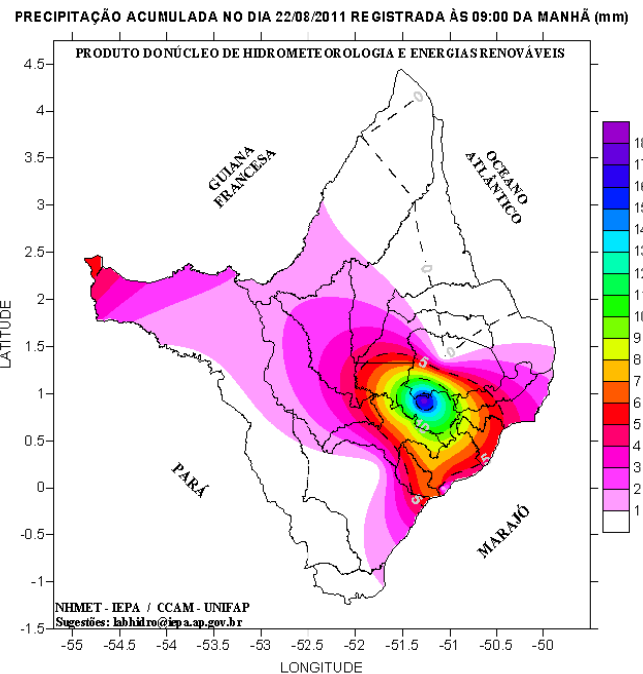


Figura 5: Precipitação acumulada no dia 22 de agosto de 2011. A escala ao lado da imagem é dada em milímetros (mm) de chuvas.
Fonte: NHMET/IEPA

ALTURA DA MARÉ



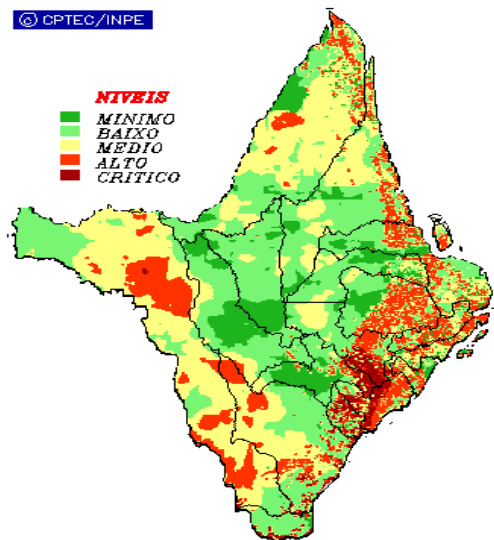
Tabela 2: Estimativa da altura da maré para o Porto de Barra Norte do Rio Amazonas, e Santana.

Previsão de Marés				
Barra Norte do Rio Amazonas				
Dia	Maré Alta		Maré Baixa	
	Hora	Altura(m)	Hora	Altura(m)
22/8/2011	05h54	3.0	12h19	0.7
	18h08	2.8	-	-
23/8/2011	06h54	2.8	00h51	0.9
	19h15	2.7	13h34	0.8
Porto de Santana				
Dia	Maré Alta		Maré Baixa	
	Hora	Altura(m)	Hora	Altura(m)
22/8/2011	09h02	2.7	03h41	0.7
	22h02	2.5	16h15	0.8
23/8/2011	10h13	2.6	04h32	0.7
	23h13	2.5	17h13	0.7



RISCO DE INCÊNDIOS

© CPTEC/INPE



De acordo com o modelo de previsão de incêndio do ETA/CPTEC, o NHMET alerta sobre possíveis focos de queimadas que podem ocorrer em todo Estado apresentando riscos de incêndios variando de médio a crítico, de acordo com a figura 6, que apresenta os riscos de incêndios no Estado, do modelo ETA do CPTEC.

Figura 6: Risco de Incêndios previstos para os dias 22 e 23/08, do modelo ETA/CPTEC.

Fonte: www.cptec.inpe.br