

Figura 1: Imagem do Satélite Goes-12, do dia 17 de agosto no horário das 09:45h.

Fonte: [www.cptec.inpe.br](http://www.cptec.inpe.br)

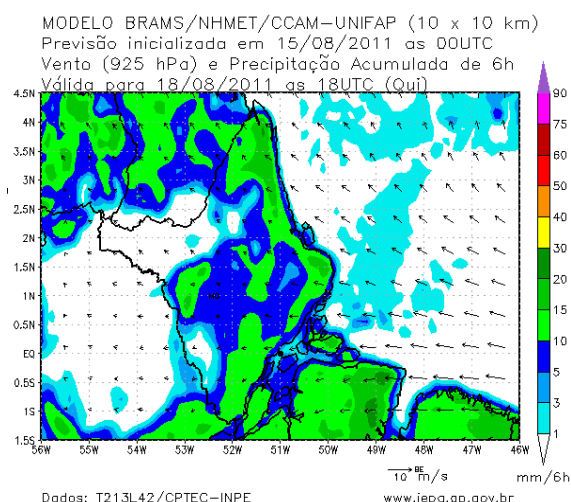


Figura 2: Carta de precipitação acumulada das últimas 6h para o dia 18/08/2011 às 15:00 hs, do modelo BRAAMS/NHMET/CCAM-UNIFAP.

Fonte: [www.iepa.ap.gov.br/meteorologia](http://www.iepa.ap.gov.br/meteorologia)

que a umidade relativa irá variar entre 40% e 98% no Estado (Tabela 1).

## *Dias de Sol e Poucas Nuvens*

Nesta quarta-feira o dia amanheceu com céu parcialmente nublado a claro em todo o Estado. Não houve registro de chuvas significativas no Estado. Na Figura 1 do satélite GOES-12 no horário das 09:45 h, observa-se nuvens esparsas sobre todo Estado. Na Figura 2 é apresentado, para quinta (18 de agosto), previsão de chuvas fracas todo o Estado do Amapá com exceção do norte de Laranjal do Jarí com ventos variando de fracos a moderados, soprando do Oceano, segundo o modelo de previsão numérica BRAMS.

## **Quarta – feira (17/08/11)**

O dia deverá permanecer com céu claro e poucas nuvens, durante todo o dia, em todo o Estado – região sudoeste (Pedra Branca do Amapari, Laranjal do Jarí, Mazagão e Vitória do Jarí), norte (Oiapoque, Calçoene e Serra do Navio) e leste (Amapá, Pracuúba, Tartarugalzinho, Ferreira Gomes, Itaubal, Porto Grande, Cutias, Macapá e Santana). Não há previsão de chuvas para todo o Estado, com exceção de parte do Oiapoque que poderá ter chuvas fracas no final do dia. Pancadas de chuva rápidas poderão ocorrer em algumas regiões isoladas devido ao calor. A temperatura poderá atingir os 22°C (mínimas) e 36°C (máximas) em algumas cidades do Estado (Tabela 1). A umidade relativa irá variar entre 45% e 95% no Estado (Tabela 1).

## **Quinta – feira (18/08/11)**

Não há previsão de chuva para o Estado. O céu deverá amanhecer com poucas nuvens em todo Estado, porém pancadas de chuvas isoladas poderão ocorrer devido ao calor excessivo. A temperatura deverá variar entre 23°C (mínimas) e 37°C (máximas) enquanto

### **ATENÇÃO**

**ALERTA METEOROLÓGICO:** Umidade Relativa do ar muito baixa, para quinta-feira (18/08/11) na cidade de: Laranjal do Jarí (40%).

## PREVISÃO POR CIDADES



Tabela 1: Previsão dos principais parâmetros meteorológicos para os municípios do Estado - ETA/CPTEC

Cidade	Dia	Umidade Rel.(%)		Temperatura(°C)		Chuva(mm/h)	
		máx	min	máx	min	máx	min
Amapá	Quarta	90	65	32	24	0	0
	Quinta	90	65	32	24	0	0
Calçoene	Quarta	90	65	33	24	0	0
	Quinta	95	65	32	23	0	0
Cutias	Quarta	95	65	32	23	0	0
	Quinta	95	55	33	24	0	0
Ferreira Gomes	Quarta	90	60	32	22	0	0
	Quinta	95	55	34	23	0	0
Itaubal	Quarta	95	60	32	23	0	0
	Quinta	95	55	33	24	0	0
Laranjal do Jarí	Quarta	90	45	36	26	0	0
	Quinta	80	40	37	28	0	0
Macapá	Quarta	95	65	31	26	0	0
	Quinta	90	60	31	26	0	0
Mazagão	Quarta	90	55	34	23	0	0
	Quinta	95	50	34	25	0	0
Oiapoque	Quarta	90	55	33	23	0	0
	Quinta	98	50	34	25	0	0
Pedra Branca do Amaparí	Quarta	80	70	34	23	0	0
	Quinta	85	75	36	23	0	0
Porto Grande	Quarta	90	60	32	22	0	0
	Quinta	90	60	34	23	0	0
Pracuúba	Quarta	90	65	31	25	0	0
	Quinta	90	65	31	26	0	0
Santana	Quarta	90	60	34	23	0	0
	Quinta	90	55	34	24	0	0
Serra do navio	Quarta	80	70	33	22	0	0
	Quinta	80	55	36	24	0	0
Tartarugalzinho	Quarta	85	65	32	23	0	0
	Quinta	85	70	32	24	0	0
Vitória do Jarí	Quarta	75	65	34	23	0	0
	Quinta	70	50	36	25	0	0

# DISTRIBUIÇÃO DA PRECIPITAÇÃO PLUVIOMÉTRICA NO ESTADO



Com base na análise da Figura 3, que apresenta a distribuição do acumulado de chuvas do período de 01 a 17 de agosto de 2011, coletados em 30 estações meteorológicas distribuídas no Estado do Amapá e regiões vizinhas, observa-se um maior acumulado de chuvas, de aproximadamente 90 mm, na área norte (Oiapoque) e na área leste (Macapá, Santana, Ferreira Gomes, Porto Grande e Tartarugalzinho) do Estado. Na região sudoeste observa-se o menor acumulado de chuvas (cerca de 35 mm em Vitória do Jarí).

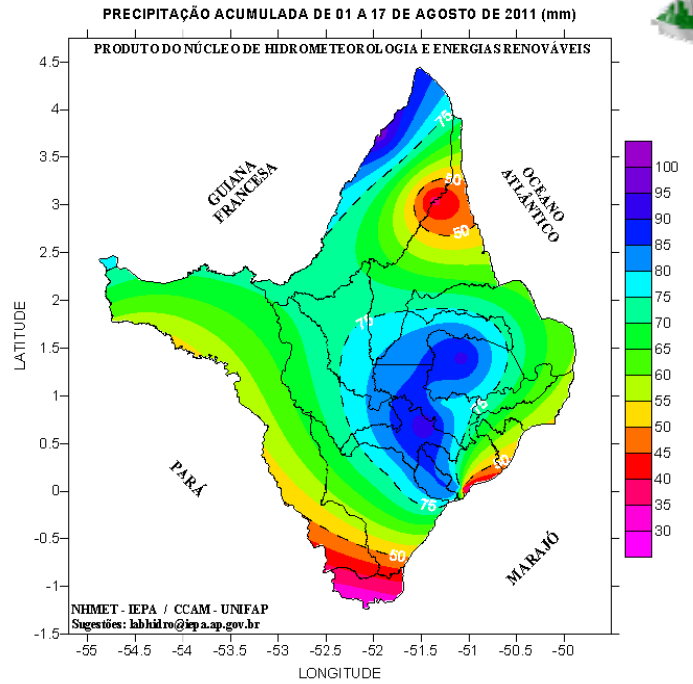


Figura 3: Precipitação acumulada do mês de agosto de 2011. A escala ao lado da imagem é dada em milímetros (mm) de chuvas.  
Fonte: IEPA/NHMET

Na figura 4 é apresentado as chuvas ocorridas das 09:00 horas do dia 15 até às 09:00 da manhã do dia 16 de agosto e a figura 5, apresenta as chuvas ocorridas das 09:00 horas do dia 16 de até às 09:00 da manhã do dia 17 de agosto.

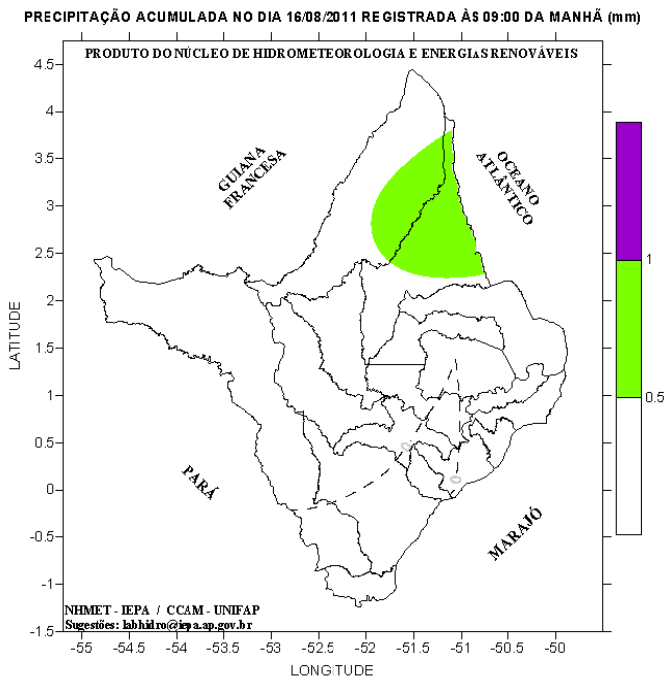


Figura 4: Precipitação acumulada no dia 16 de agosto de 2011. A escala ao lado da imagem é dada em milímetros (mm) de chuvas.  
Fonte: NHMET/IEPA

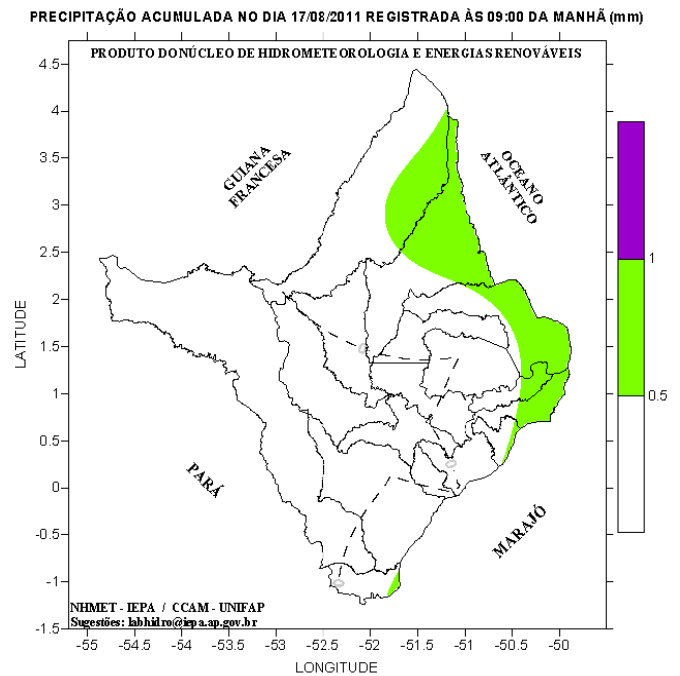


Figura 5: Precipitação acumulada no dia 17 de agosto de 2011. A escala ao lado da imagem é dada em milímetros (mm) de chuvas.  
Fonte: NHMET/IEPA

## RISCO DE INCÊNDIOS

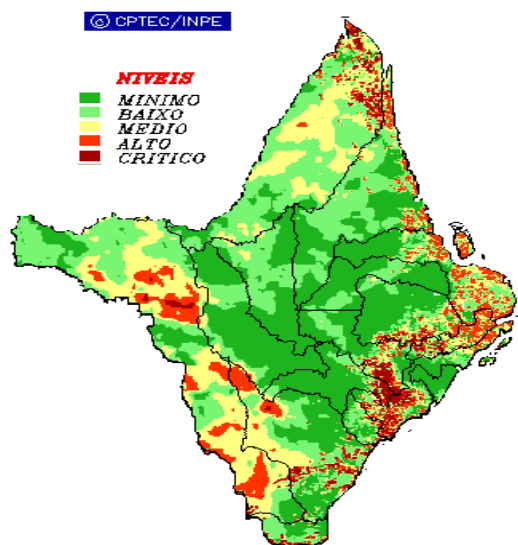


Figura 6: Risco de Incêndios previstos para os dias 17 e 18/08, do modelo ETA/CPTEC.

Fonte: [www.cptec.inpe.br](http://www.cptec.inpe.br)

De acordo com o modelo de previsão de incêndio do ETA/CPTEC, o NHMET alerta sobre possíveis focos de queimadas que podem ocorrer em todo Estado apresentando riscos de incêndios variando de médio a crítico, de acordo com a figura 6, que apresenta os riscos de incêndios no Estado, do modelo ETA do CPTEC.