

Figura 1: Imagem do Satélite Goes-12, do dia 10 de agosto no horário das 09:45h.

Fonte: www.cptec.inpe.br

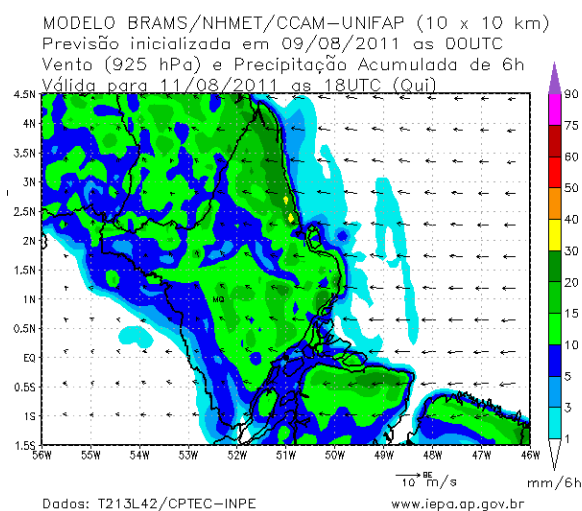


Figura 2: Carta de precipitação acumulada das últimas 6h para o dia 11/08/2011 às 15:00 hs, do modelo BRAAMS/NHMET/CCAM-UNIFAP.

Fonte: www.iepa.ap.gov.br/meteorologia

chuvas isoladas poderão ocorrer devido ao calor excessivo no resto do Estado. A temperatura deverá variar entre 21°C (mínimas) e 35°C (máximas) enquanto que a umidade relativa irá variar entre 45% e 90% no Estado (Tabela 1).

Pancadas de chuva em regiões isoladas

Nesta quarta-feira o dia amanheceu com céu parcialmente nublado a claro em algumas regiões do Estado. Houve registro de chuvas nas cidades de Porto Grande (26 mm), Tartarugalzinho (0,4 mm), Ferreira Gomes (1 mm), Mazagão (3 mm) e Macapá (20,5 mm no 34°BIS, 1 mm no centro urbano e 0,2 mm no NHMET/IEPA). Na Figura 1 do satélite GOES-12 no horário das 09:45 h, observa-se nuvens sobre praticamente todo Estado. Na Figura 2 é apresentado, para quinta-feira (11 de agosto), previsão de chuvas fracas em todo o Estado do Amapá com ventos variando de fracos a moderados, soprando do Oceano, segundo o modelo de previsão numérica BRAMS.

Quarta – feira (10/08/11)

O dia deverá permanecer com céu claro e poucas nuvens, durante todo o dia, em todo o Estado – região sudoeste (Pedra Branca do Amapari, Laranjal do Jarí, Mazagão e Vitória do Jarí), norte (Oiapoque, Calçoene e Serra do Navio) e leste (Amapá, Pracuúba, Tartarugalzinho, Ferreira Gomes, Itaúbal, Porto Grande, Cutias, Macapá e Santana). Há previsão de chuvas fracas para todo o Estado, com exceção de Mazagão, Macapá e Santana, porém, pancadas de chuva poderão ocorrer em algumas regiões isoladas devido ao calor. A temperatura poderá atingir os 35°C (máximas) e 22°C (mínimas) em algumas cidades do Estado (Tabela 1). A umidade relativa irá variar entre 45% e 90% no Estado (Tabela 1).

Quinta-feira (11/08/11)

O céu deverá amanhecer nublado a parcialmente nublado em todo o Estado durante todo o dia. Há previsão de chuvas fracas para Laranjal do Jarí, Mazagão, Macapá e Santana e pancadas de

PREVISÃO POR CIDADES



Tabela 1: Previsão dos principais parâmetros meteorológicos para os municípios do Estado - ETA/CPTEC

Cidade	Dia	Umidade Rel.(%)		Temperatura(°C)		Chuva(mm/h)	
		máx	min	máx	min	máx	min
Amapá	Quarta	90	70	29	23	3	0
	Quinta	90	70	31	23	3	0
Calçoene	Quarta	90	70	29	23	7	0
	Quinta	90	65	31	23	7	0
Cutias	Quarta	90	65	31	23	2	0
	Quinta	90	60	32	23	2	0
Ferreira Gomes	Quarta	90	55	32	22	2	0
	Quinta	90	55	32	23	2	0
Itaubal	Quarta	90	60	31	23	2	0
	Quinta	90	60	32	24	2	0
Laranjal do Jarí	Quarta	85	45	35	23	1	0
	Quinta	85	45	35	25	1	0
Macapá	Quarta	90	65	31	24	0	0
	Quinta	85	60	31	26	2	0
Mazagão	Quarta	90	55	33	23	0	0
	Quinta	90	55	32	24	5	0
Oiapoque	Quarta	90	60	30	22	3	0
	Quinta	90	55	32	21	3	0
Pedra Branca do Amaparí	Quarta	80	55	33	22	4	0
	Quinta	70	60	33	22	4	0
Porto Grande	Quarta	90	55	32	22	3	0
	Quinta	90	55	32	23	3	0
Pracuúba	Quarta	90	70	29	25	1	0
	Quinta	90	70	30	25	1	0
Santana	Quarta	90	55	33	23	0	0
	Quinta	90	55	32	24	2	0
Serra do navio	Quarta	80	55	32	22	4	0
	Quinta	75	60	33	24	4	0
Tartarugalzinho	Quarta	85	70	30	23	3	0
	Quinta	85	65	31	23	3	0
Vitória do Jarí	Quarta	70	60	33	23	1	0
	Quinta	75	50	34	24	2	0

DISTRIBUIÇÃO DA PRECIPITAÇÃO PLUVIOMÉTRICA NO ESTADO



Com base na análise da Figura 3, que apresenta a distribuição do acumulado de chuvas do período de 01 a 10 de agosto de 2011, coletados em 30 estações meteorológicas distribuídas no Estado do Amapá e regiões vizinhas, observa-se um maior acumulado de chuvas, de aproximadamente 50 mm, nas áreas norte (Oiapoque) e leste (Macapá, Santana e Ferreira Gomes) do Estado. Na região leste observa-se o menor acumulado de chuvas (cerca de 2,5 mm entre os municípios de Amapá, Pracuúba e Tartarugalzinho). Na área sudoeste do Estado é possível notar que as chuvas variam entre 10 mm (Vitória do Jarí) e 30 mm (Mazagão e extremo norte de Laranjal do Jarí).

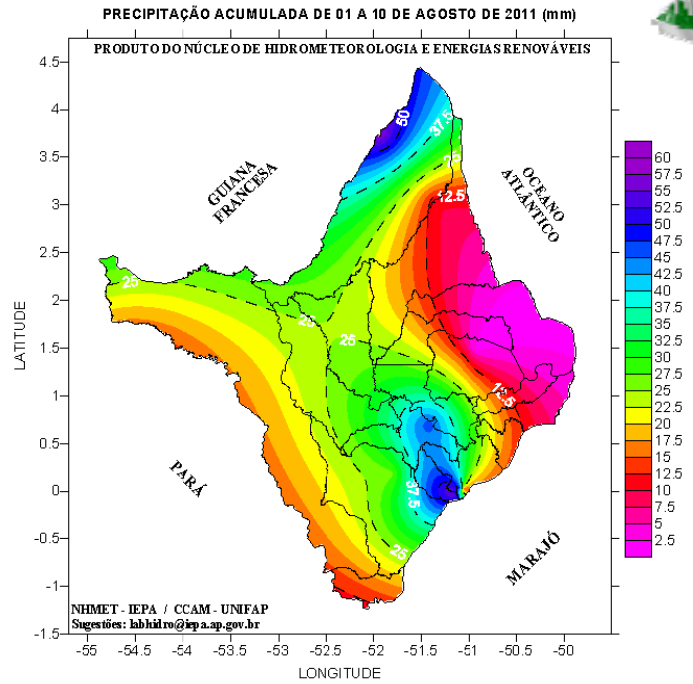


Figura 3: Precipitação acumulada do mês de agosto de 2011. A escala ao lado da imagem é dada em milímetros (mm) de chuvas.
Fonte: IEPA/NHMET

Na figura 4 é apresentado as chuvas ocorridas das 09:00 horas do dia 08 até às 09:00 da manhã do dia 09 de agosto e a figura 5, apresenta as chuvas ocorridas das 09:00 horas do dia 09 de até às 09:00 da manhã do dia 10 de agosto.

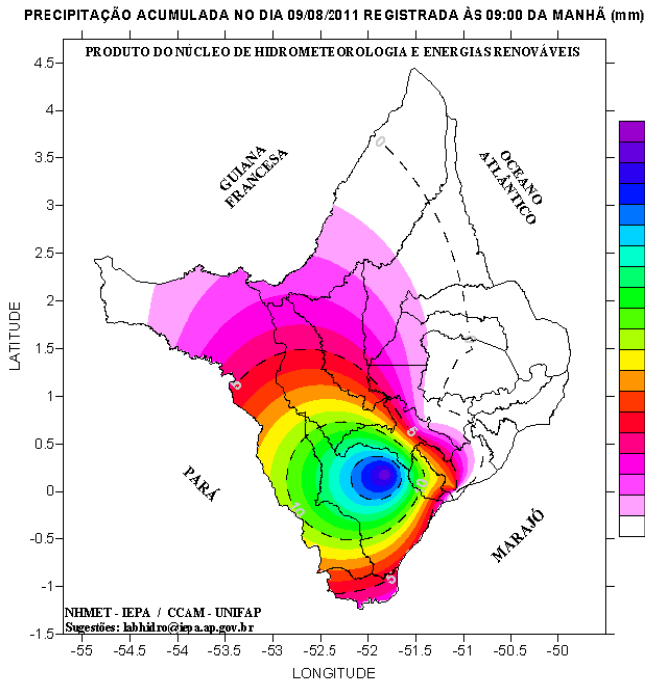


Figura 4: Precipitação acumulada no dia 09 de agosto de 2011. A escala ao lado da imagem é dada em milímetros (mm) de chuvas.
Fonte: NHMET/IEPA

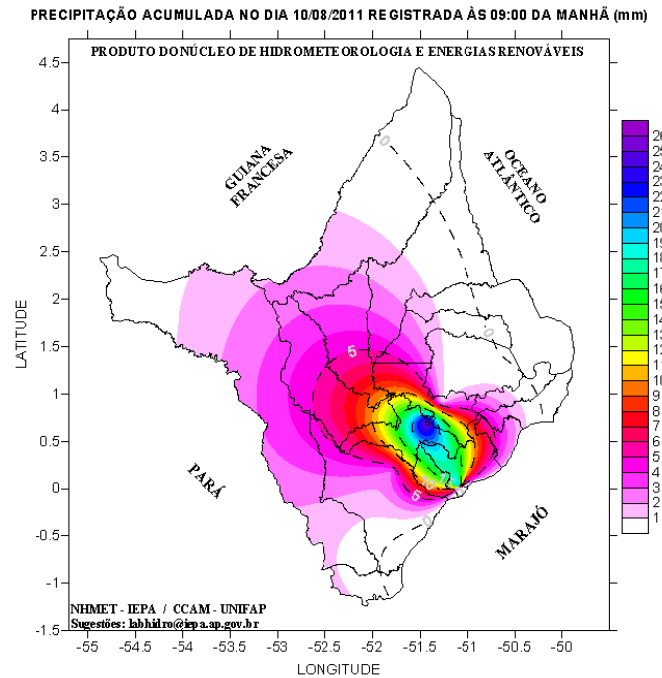


Figura 5: Precipitação acumulada no dia 10 de agosto de 2011. A escala ao lado da imagem é dada em milímetros (mm) de chuvas.
Fonte: NHMET/IEPA

ALTURA DA MARÉ

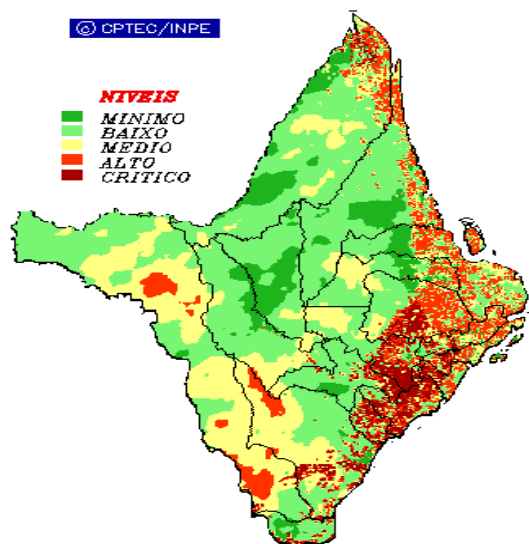


Tabela 2: Estimativa da altura da maré para o Porto de Barra Norte do Rio Amazonas, e Santana.

Previsão de Marés				
Barra Norte do Rio Amazonas				
Dia	Maré Alta		Maré Baixa	
	Hora	Altura(m)	Hora	Altura(m)
10/8/2011	09h21	3.1	04h09	0.5
	21h51	3.1	16h32	0.3
11/8/2011	10h11	3.1	05h06	0.3
	22h51	3.2	17h19	0.2
Porto de Santana				
Dia	Maré Alta		Maré Baixa	
	Hora	Altura(m)	Hora	Altura(m)
10/8/2011	00h49	2.8	08h04	0.6
	13h04	2.9	20h54	0.3
11/8/2011	01h47	2.8	09h06	0.4
	13h58	3.0	21h49	0.1



RISCO DE INCÊNDIOS



De acordo com o modelo de previsão de incêndio do ETA/CPTEC, o NHMET alerta sobre possíveis focos de queimadas que podem ocorrer em todas as cidades do Estado, apresentando riscos de incêndios variando de médio a crítico, de acordo com a figura 6, que apresenta os riscos de incêndios no Estado, do modelo ETA do CPTEC.

Figura 6: Risco de Incêndios previstos para os dias 10 e 11/08, do modelo ETA/CPTEC.

Fonte: www.cptec.inpe.br