

Figura 1: Imagem do Satélite Goes-12, do dia 08 de agosto no horário das 09:30h.

Fonte: www.cptec.inpe.br

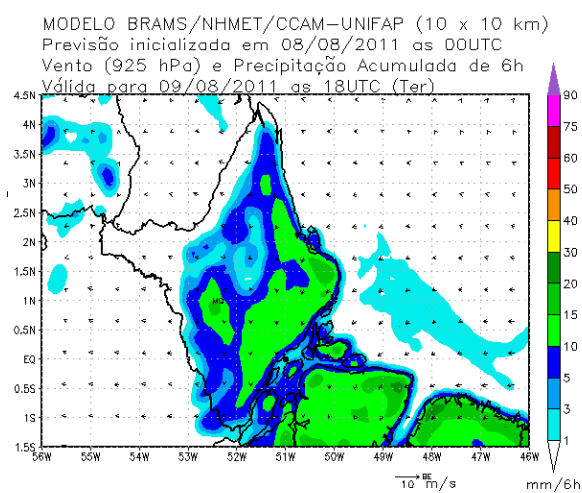


Figura 2: Carta de precipitação acumulada das últimas 6h para o dia 09/08/2011 às 15:00 hs, do modelo BRAAMS/NHMET/CCAM-UNIFAP.

Fonte: www.iepa.ap.gov.br/meteorologia

ocorrer devido ao calor excessivo. A temperatura deverá variar entre 21°C (mínimas) e 35°C (máximas) enquanto que a umidade relativa irá variar entre 40% e 98% no Estado (Tabela 1).

Poucas chuvas em regiões isoladas

Nesta sexta-feira o dia amanheceu com céu claro e poucas nuvens em todo Estado. Houve registro de chuvas nas cidades de Porto Grande (0,4 mm), Calçoene (1 mm), Ferreira Gomes (1 mm) e Macapá (12 mm – NHMET/IEPA). Na Figura 1 do satélite GOES-12 no horário das 09:30 h, não se observa-se nuvens de chuva sobre o Estado apenas Nebulosidade para a região de Vitória do Jarí. Na Figura 2 é apresentado, para terça-feira (09 de agosto), previsão de chuvas fracas em praticamente todo o Estado do Amapá com ventos fracos soprando do Oceano, segundo o modelo de previsão numérica BRAMS.

Segunda – feira (08/08/11)

O dia deverá permanecer com céu claro e poucas nuvens, durante todo o dia, em todo o Estado – região sudoeste (Pedra Branca do Amaparí, Laranjal do Jarí, Mazagão e Vitória do Jarí), norte (Oiapoque, Calçoene e Serra do Navio) e leste (Amapá, Pracuíba, Tartarugalzinho, Ferreira Gomes, Itaubal, Porto Grande, Cutias, Macapá e Santana). Pancadas de chuva poderão ocorrer em algumas regiões isoladas do Estado devido ao calor. A temperatura poderá atingir os 35°C (máximas) e 21°C (mínimas) em algumas cidades do Estado (Tabela 1). A umidade relativa irá variar entre 40% e 90% no Estado (Tabela 1).

Terça-feira (09/08/11)

O céu deverá amanhecer claro e com poucas nuvens em todo o Estado com exceção de Vitória do Jarí, sul do Oiapoque e norte da Serra do Navio. Há previsão de chuvas fracas pela manhã para Vitória do Jarí e no final do dia para o sul do Oiapoque e norte da Serra do Navio. Pancadas de chuvas isoladas poderão

ATENÇÃO

ALERTA METEOROLÓGICO: Umidade Relativa do ar muito baixa, para segunda-feira (08-06-07/08/11) na cidade de: Laranjal do Jarí (40%).

PREVISÃO POR CIDADES



Tabela 1: Previsão dos principais parâmetros meteorológicos para os municípios do Estado - ETA/CPTEC

Cidade	Dia	Umidade Rel.(%)		Temperatura(°C)		Chuva(mm/h)	
		máx	min	máx	min	máx	min
Amapá	Segunda	90	65	32	23	0	0
	Terça	95	65	32	23	0	0
Calçoene	Segunda	90	65	32	23	0	0
	Terça	95	60	32	24	0	0
Cutias	Segunda	90	55	33	22	0	0
	Terça	98	60	32	23	0	0
Ferreira Gomes	Segunda	90	55	34	21	0	0
	Terça	98	60	32	22	0	0
Itaubal	Segunda	90	55	33	22	0	0
	Terça	98	60	32	24	0	0
Laranjal do Jarí	Segunda	90	40	35	22	0	0
	Terça	90	45	34	25	5	0
Macapá	Segunda	90	60	31	25	0	0
	Terça	95	65	30	26	0	0
Mazagão	Segunda	90	55	34	22	0	0
	Terça	95	55	32	24	0	0
Oiapoque	Segunda	90	50	33	21	0	0
	Terça	95	50	34	23	0	0
Pedra Branca do Amaparí	Segunda	80	55	35	21	0	0
	Terça	85	60	34	22	0	0
Porto Grande	Segunda	90	50	33	22	0	0
	Terça	95	60	32	22	0	0
Pracuúba	Segunda	90	65	31	25	0	0
	Terça	95	65	31	25	0	0
Santana	Segunda	90	55	34	22	0	0
	Terça	95	55	32	24	0	0
Serra do navio	Segunda	80	55	34	22	0	0
	Terça	85	60	34	21	0	0
Tartarugalzinho	Segunda	85	60	32	22	0	0
	Terça	90	65	32	23	0	0
Vitória do Jarí	Segunda	75	55	35	22	0	0
	Terça	80	50	35	25	6	0

DISTRIBUIÇÃO DA PRECIPITAÇÃO PLUVIOMÉTRICA NO ESTADO



Com base na análise da Figura 3, que apresenta a distribuição do acumulado de chuvas do período de 01 a 08 de agosto de 2011, coletados em 30 estações meteorológicas distribuídas no Estado do Amapá e regiões vizinhas, observa-se um maior acumulado de chuvas, de aproximadamente 50 mm, na área norte (Oiapoque) do Estado. Na região leste observa-se o menor acumulado de chuvas (cerca de 2,5 mm entre os municípios de Amapá, Pracuúba e Tartarugalzinho). Na área sudoeste do Estado é possível notar que as chuvas variam entre 5 mm (Laranjal do Jarí) e 25 mm (Mazagão e extremo norte de Laranjal do Jarí).

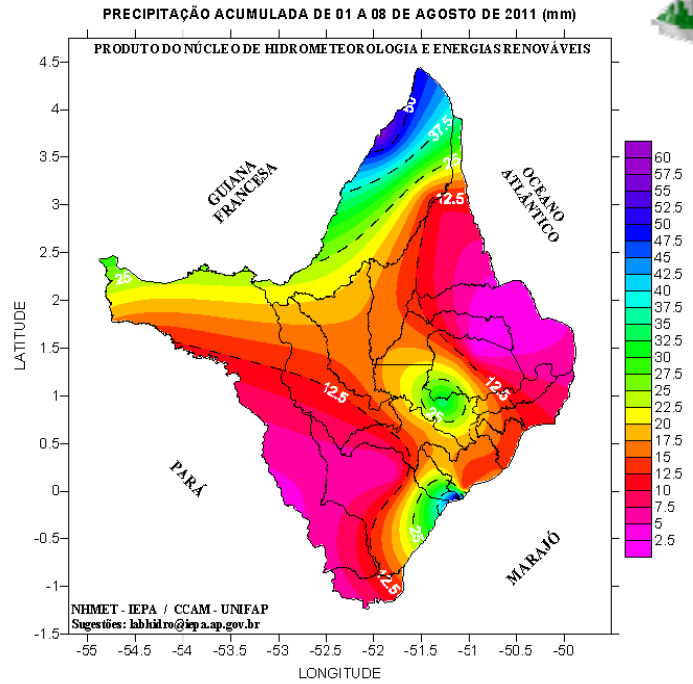


Figura 3: Precipitação acumulada do mês de agosto de 2011. A escala ao lado da imagem é dada em milímetros (mm) de chuvas.
Fonte: IEPA/NHMET

Na figura 4 é apresentado as chuvas ocorridas das 09:00 horas do dia 06 até às 09:00 da manhã do dia 07 de agosto e a figura 5, apresenta as chuvas ocorridas das 09:00 horas do dia 07 de até às 09:00 da manhã do dia 08 de agosto.

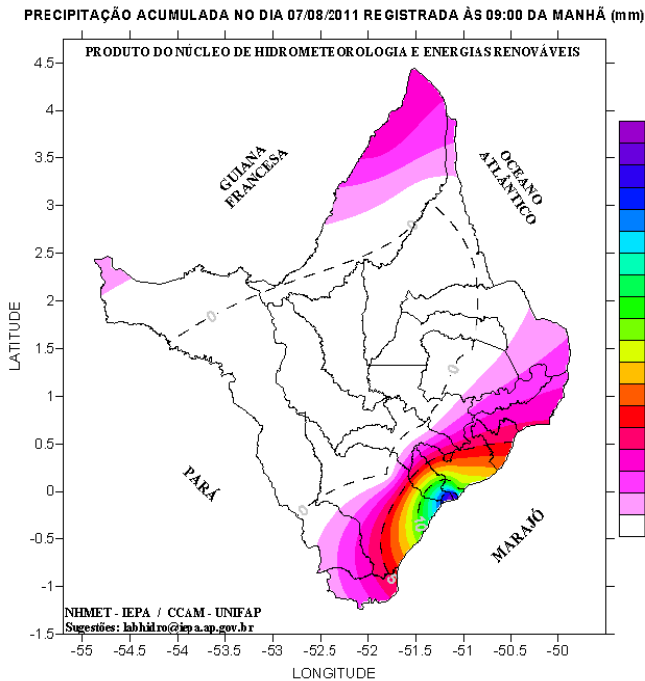


Figura 4: Precipitação acumulada no dia 07 de agosto de 2011. A escala ao lado da imagem é dada em milímetros (mm) de chuvas.
Fonte: NHMET/IEPA

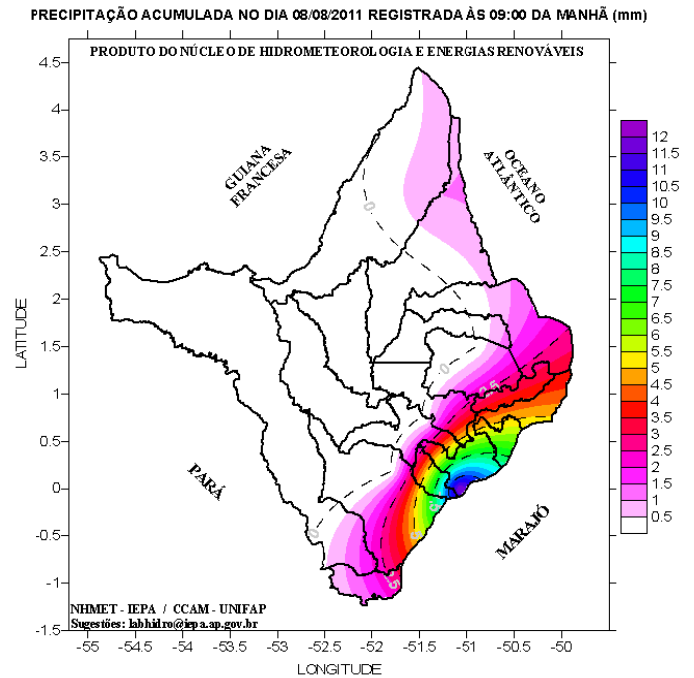


Figura 5: Precipitação acumulada no dia 08 de agosto de 2011. A escala ao lado da imagem é dada em milímetros (mm) de chuvas.
Fonte: NHMET/IEPA

ALTURA DA MARÉ

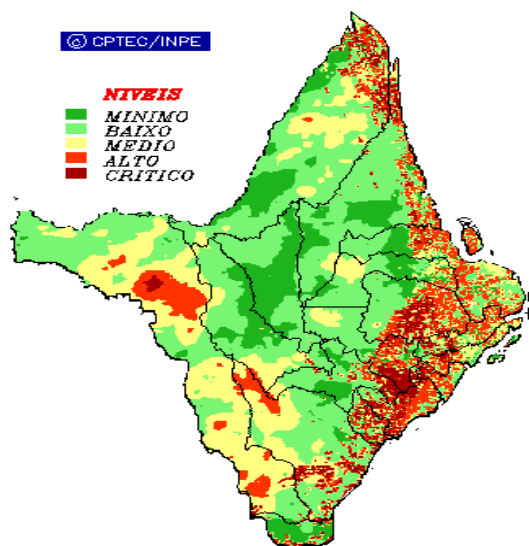


Tabela 2: Estimativa da altura da maré para o Porto de Barra Norte do Rio Amazonas, e Santana.

Previsão de Marés				
Barra Norte do Rio Amazonas				
Dia	Maré Alta		Maré Baixa	
	Hora	Altura(m)	Hora	Altura(m)
8/8/2011	07h11	3.3	01h26	0.6
	19h41	3.2	13h56	0.6
9/8/2011	08h23	3.2	02h56	0.6
	20h49	3.1	15h26	0.5
Porto de Santana				
Dia	Maré Alta		Maré Baixa	
	Hora	Altura(m)	Hora	Altura(m)
8/8/2011	10h47	3.1	05h23	0.8
	23h39	2.9	18h21	0.7
9/8/2011	12h00	3.0	06h47	0.7
	-	-	19h47	0.5



RISCO DE INCÊNDIOS



De acordo com o modelo de previsão de incêndio do ETA/CPTEC, o NHMET alerta sobre possíveis focos de queimadas que podem ocorrer nas cidades de Oiapoque, Calçoene, Amapá, Tartarugalzinho, Pracuúba, Ferreira Gomes, Cutias, Macapá, Santana, Porto Grande, Mazagão, Pedra Branca do Amaparí, Laranjal do Jarí e Vitória do Jarí, apresentando riscos de incêndios variando de médio a crítico, de acordo com a figura 6, que apresenta os riscos de incêndios no Estado, do modelo ETA do CPTEC.

Figura 6: Risco de Incêndios previstos para os dias 08 e 09/08, do modelo ETA/CPTEC.

Fonte: www.cptec.inpe.br