

Figura 1: Imagem do Satélite Goes-12, do dia 03/08 no horário das 09:30h.

Fonte: www.cptec.inpe.br

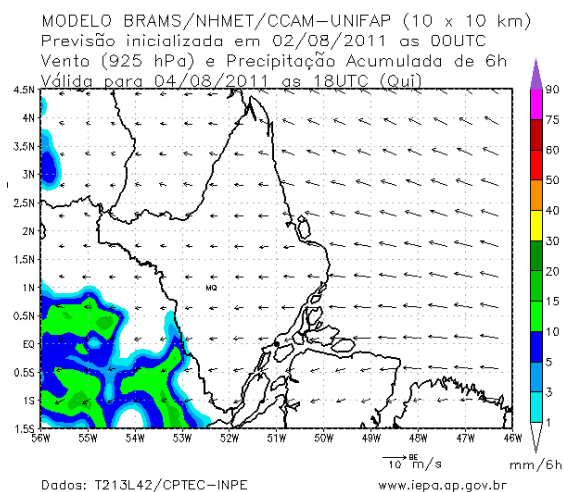


Figura 2: Carta de precipitação acumulada das últimas 6h para o dia 04/08/2011 às 15:00 hs, do modelo BRAAMS/NHMET/CCAM-UNIFAP.

Fonte: www.iepa.ap.gov.br/meteorologia

Dias com temperaturas elevadas e baixa umidade

Nesta Quarta-feira o dia amanheceu com céu claro e poucas nuvens em todo Estado. Não Houve registro de chuvas significativas em todo o Estado. Na Figura 1 do satélite GOEES-12 no horário das 09:30 h, não se observa-se nuvens sobre o Estado. Na Figura 2 é apresentado, para quinta-feira (04 de agosto), onde indica que não há previsão de chuva para o Estado do Amapá, segundo o modelo de previsão numérica BRAMS.

Quarta – feira (03/08/11)

O dia deverá permanecer com céu claro e poucas nuvens, durante todo o dia, em todo o Estado – região sudoeste (Pedra Branca do Amaparí, Laranjal do Jarí, Mazagão e Vitória do Jarí), norte (Oiapoque, Calçoene e Serra do Navio) e leste (Amapá, Pracuúba, Tartarugalzinho, Ferreira Gomes, Itaubal, Porto Grande, Cutias, Macapá e Santana). Pancadas de chuva poderão ocorrer em algumas regiões isoladas do Estado. A temperatura poderá atingir os 35°C (máximas) e 22°C (mínimas) em algumas cidades do Estado (Tabela 1). A umidade relativa irá variar entre 45% e 95% no Estado (Tabela 1).

Quinta-feira (04/08/11)

O céu deverá amanhecer com poucas nuvens em todo o Estado. Não há previsão de chuva durante o dia para todo o Estado, entretanto, chuvas isoladas poderão ocorrer devido ao calor excessivo. A temperatura poderá atingir os 36°C (máximas) e 22°C (mínimas) enquanto que a umidade relativa irá variar entre 35% e 95% no Estado (Tabela 1).

ATENÇÃO

ALERTA METEOROLÓGICO: Umidade Relativa do ar muito baixa, para quinta-feira (04/08/11) nas cidades de: Ferreira Gomes (40%), Laranjal do Jarí (35%), Mazagão (40%), Pedra Branca do Amaparí (40%), Porto Grande (40%), Santana (40%), Serra do Navio (40%) e Vitória do Jarí (40%).

PREVISÃO POR CIDADES



Tabela 1: Previsão dos principais parâmetros meteorológicos para os municípios do Estado - ETA/CPTEC

Cidade	Dia	Umidade Rel.(%)		Temperatura(°C)		Chuva(mm/h)	
		máx	min	máx	min	máx	min
Amapá	Quarta	95	55	33	23	0	0
	Quinta	90	60	32	23	0	0
Calçoene	Quarta	90	55	33	23	0	0
	Quinta	90	60	32	25	0	0
Cutias	Quarta	95	55	33	22	0	0
	Quinta	90	50	33	22	0	0
Ferreira Gomes	Quarta	95	55	35	22	0	0
	Quinta	95	40	35	22	0	0
Itaubal	Quarta	90	55	33	23	0	0
	Quinta	90	45	33	23	0	0
Laranjal do Jarí	Quarta	90	50	35	22	0	0
	Quinta	90	35	36	24	0	0
Macapá	Quarta	90	60	32	26	0	0
	Quinta	90	50	32	26	0	0
Mazagão	Quarta	90	50	34	23	0	0
	Quinta	90	40	34	24	0	0
Oiapoque	Quarta	90	45	35	22	0	0
	Quinta	95	45	35	23	0	0
Pedra Branca do Amaparí	Quarta	80	60	35	22	0	0
	Quinta	60	40	36	23	0	0
Porto Grande	Quarta	90	50	35	22	0	0
	Quinta	95	40	35	22	0	0
Pracuúba	Quarta	95	60	32	25	0	0
	Quinta	95	60	31	25	0	0
Santana	Quarta	90	50	34	23	0	0
	Quinta	95	40	34	24	0	0
Serra do navio	Quarta	80	60	34	22	0	0
	Quinta	60	40	36	23	0	0
Tartarugalzinho	Quarta	85	55	33	23	0	0
	Quinta	80	55	32	23	0	0
Vitória do Jarí	Quarta	75	55	35	22	0	0
	Quinta	60	40	36	24	0	0

DISTRIBUIÇÃO DA PRECIPITAÇÃO PLUVIOMÉTRICA NO ESTADO



Com base na análise da Figura 3, que apresenta a distribuição do acumulado de chuvas do período de 01 a 03 de agosto de 2011, coletados em 30 estações meteorológicas distribuídas no Estado do Amapá e regiões vizinhas, observa-se um maior acumulado de chuvas, de aproximadamente 45 mm, na área norte (Oiapoque) do Estado, na região leste observa-se o menor acumulado de chuvas (cerca de 2,5 mm entre os municípios de Amapá, Pracuúba e Tartarugalzinho). Na área sudoeste do Estado é possível notar que as chuvas variam entre 5 mm (Laranjal do Jarí) e 25 mm (Mazagão e extremo norte de Laranjal do Jarí).

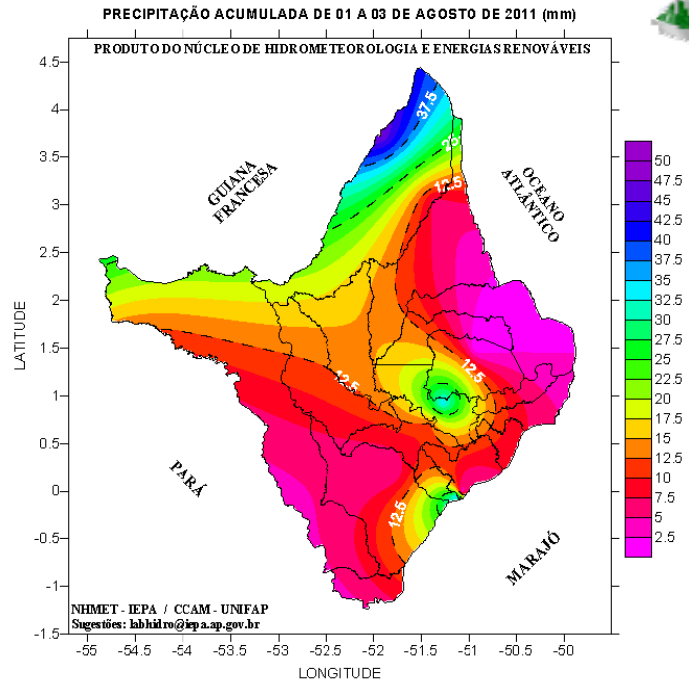


Figura 3: Precipitação acumulada do mês de agosto de 2011. A escala ao lado da imagem é dada em milímetros (mm) de chuvas.
Fonte: IEPA/NHMET

Na figura 4 é apresentado as chuvas ocorridas das 09:00 horas do dia 01 até às 09:00 da manhã do dia 02 de agosto e a figura 5, apresenta as chuvas ocorridas das 09:00 horas do dia 02 de até às 09:00 da manhã do dia 03 de agosto.

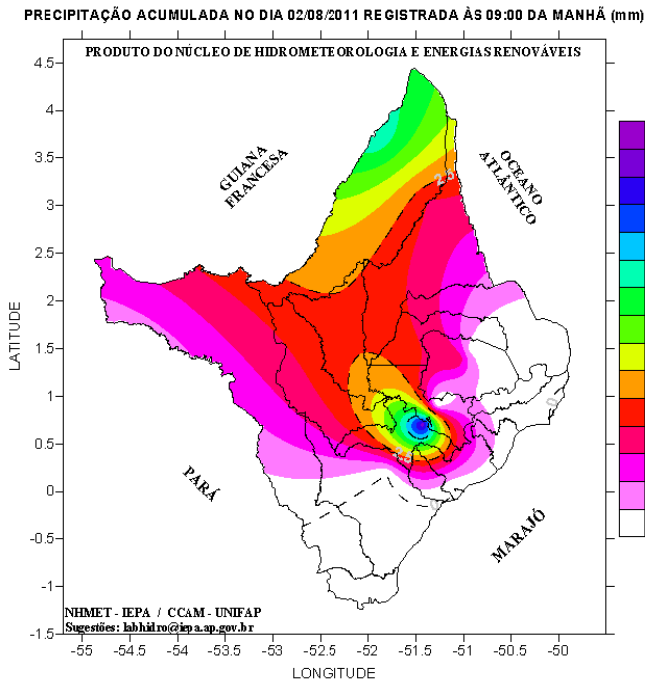


Figura 4: Precipitação acumulada no dia 02 de agosto de 2011. A escala ao lado da imagem é dada em milímetros (mm) de chuvas.
Fonte: NHMET/IEPA

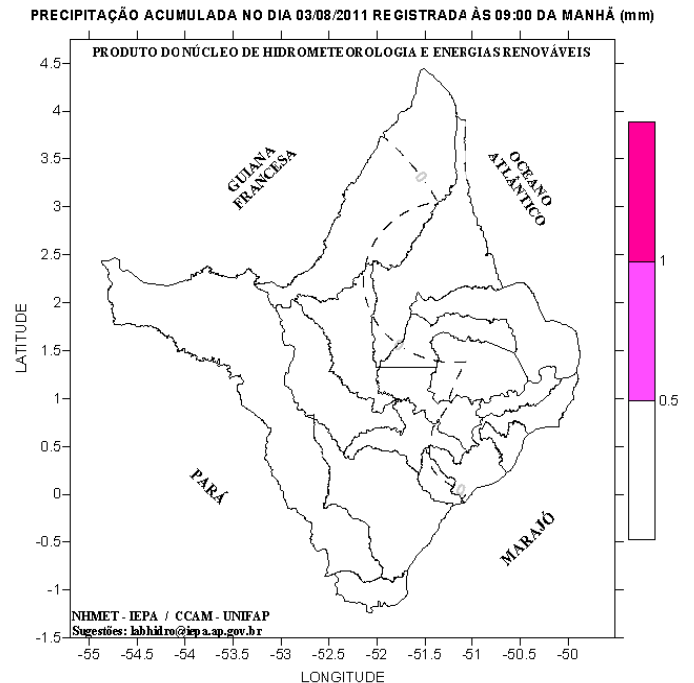


Figura 5: Precipitação acumulada no dia 03 de agosto de 2011. A escala ao lado da imagem é dada em milímetros (mm) de chuvas.
Fonte: NHMET/IEPA

ALTURA DA MARÉ

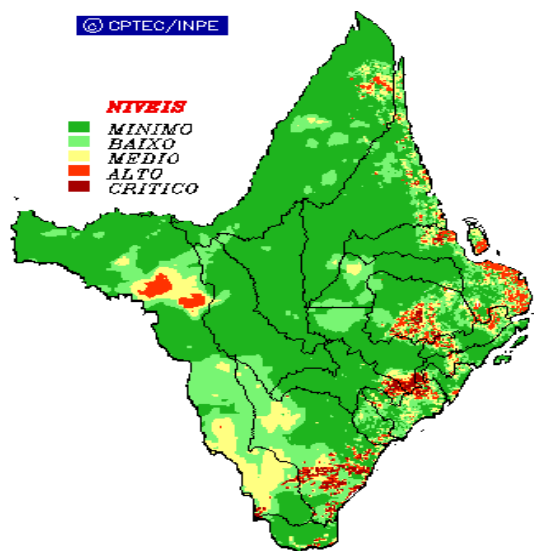


Tabela 2: Estimativa da altura da maré para o Porto de Barra Norte do Rio Amazonas, e Santana.

Previsão de Marés				
Barra Norte do Rio Amazonas				
Dia	Maré Alta		Maré Baixa	
	Hora	Altura(m)	Hora	Altura(m)
3/8/2011	02h11	3.8	09h23	-0.1
	14h23	4.0	21h36	-0.1
4/8/2011	03h04	3.9	10h04	0.0
	15h11	4.0	22h24	0.0
Porto de Santana				
Dia	Maré Alta		Maré Baixa	
	Hora	Altura(m)	Hora	Altura(m)
3/8/2011	05h36	3.5	01h00	0.5
	17h58	3.6	13h23	0.6
4/8/2011	06h21	3.6	01h47	0.5
	18h53	3.6	14h08	0.6



RISCO DE INCÊNDIOS



De acordo com o modelo de previsão de incêndio do ETA/CPTEC, o NHMET alerta sobre possíveis focos de queimadas que podem ocorrer principalmente nas cidades de Oiapoque, Calçoene, Amapá, Tartarugalzinho, Itaubal, Ferreira Gomes, Porto Grande, Cutias, Macapá, Santana, Mazagão, Pedra Branca do Amaparí, Laranjal do Jarí e Vitória do Jarí, cujo estas cidades apresentam risco de sofrerem um incêndio variando de médio a crítico, de acordo com a figura 6, que apresenta os riscos de incêndios no Estado, do modelo ETA do CPTEC.

Figura 6: Risco de Incêndios previstos para os dias 03 e 04/08, do modelo ETA/CPTEC.

Fonte: www.cptec.inpe.br