

Figura 1: Imagem do Satélite Goes-12, do dia 01/08 no horário das 09:30h.

Fonte: www.cptec.inpe.br

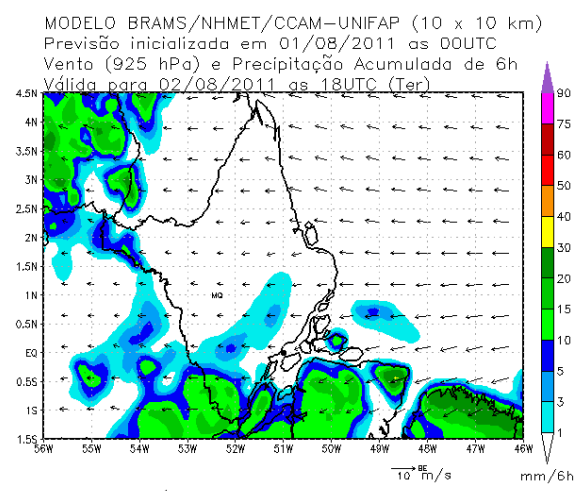


Figura 2: Carta de precipitação acumulada das últimas 6h para o dia 02/08/2011 às 15:00 hs, do modelo BRAAMS/NHMET/CCAM-UNIFAP.

Fonte: www.iepa.ap.gov.br/meteorologia

Dias de sol e poucas chuvas no Estado

Nesta Segunda-feira o dia amanheceu com céu nublado a parcialmente nublado em praticamente todas as regiões do Estado. Houve registro de chuvas nas cidades de Tartarugalzinho (12 mm), Porto Grande (11,8 mm), Oiapoque (48 mm), Calçoene (7 mm), Ferreira Gomes (34 mm), Mazagão (5 mm) e em Macapá (33,9 mm na Fazendinha, 7 mm no 34° BIS, 5 mm no centro urbano e 4 mm no NHMET/IEPA. Na Figura 1 do satélite GOEES-12 no horário das 09:30 h, observam-se poucas nuvens de chuva sobre a porção litorânea da região norte e extremo norte do Estado e Laranjal do Jarí. Na Figura 2 é apresentado, para sábado (30 de julho), chuvas de intensidade fraca a moderada em praticamente todo o Estado do Amapá, segundo o modelo de previsão numérica BRAMS.

Segunda – feira (01/08/11)

O dia deverá permanecer parcialmente nublado a claro em todo o Estado – região sudoeste (Pedra Branca do Amaparí, Laranjal do Jarí e Mazagão), norte (Oiapoque, Calçoene e Serra do Navio) e leste (Amapá, Pracuúba, Tartarugalzinho, Ferreira Gomes, Itaubal, Porto Grande, Cutias, Macapá e Santana). No decorrer do dia as nuvens se dissiparão. Os ventos deverão soprar de sudeste, portanto as chuvas, de intensidade fraca, deverão se concentrar no extremo norte do Estado (Oiapoque e Calçoene) e extremo norte de Laranjal do Jarí. A temperatura poderá atingir os 36°C (máximas) e 23°C (mínimas) em algumas cidades do Estado (Tabela 1). A umidade relativa irá variar entre 40% e 90% no Estado (Tabela 1).

Terça-feira (02/08/11)

O céu deverá amanhecer com poucas nuvens em todo o Estado. Não há previsão de chuva durante o dia para todo o Estado, entretanto, chuvas isoladas poderão ocorrer devido ao calor excessivo. A temperatura poderá atingir os 36°C (máximas) e 22°C (mínimas) enquanto que a umidade relativa irá variar entre 45% e 99% no Estado (Tabela 1).

PREVISÃO POR CIDADES



Tabela 1: Previsão dos principais parâmetros meteorológicos para os municípios do Estado - ETA/CPTEC

Cidade	Dia	Umidade Rel.(%)		Temperatura(°C)		Chuva(mm/h)	
		máx	min	máx	min	máx	min
Amapá	Segunda	90	60	32	24	6	0
	Terça	95	60	32	24	0	0
Calçoene	Segunda	90	55	32	24	6	0
	Terça	90	60	32	24	0	0
Cutias	Segunda	90	55	33	24	7	0
	Terça	99	55	33	23	0	0
Ferreira Gomes	Segunda	90	50	34	23	6	0
	Terça	99	50	34	22	0	0
Itaubal	Segunda	90	55	33	24	6	0
	Terça	99	55	33	23	0	0
Laranjal do Jarí	Segunda	90	40	36	23	1	0
	Terça	85	45	36	24	0	0
Macapá	Segunda	90	60	32	26	7	0
	Terça	95	60	32	26	0	0
Mazagão	Segunda	90	50	34	24	6	0
	Terça	95	50	34	24	0	0
Oiapoque	Segunda	90	70	26	23	7	0
	Terça	95	60	33	22	2	0
Pedra Branca do Amaparí	Segunda	80	60	35	23	7	0
	Terça	70	50	35	24	0	0
Porto Grande	Segunda	90	50	34	23	7	0
	Terça	95	50	34	22	0	0
Pracuúba	Segunda	90	60	31	24	7	0
	Terça	95	60	31	25	0	0
Santana	Segunda	90	50	34	24	6	0
	Terça	95	50	34	24	0	0
Serra do navio	Segunda	80	60	34	23	7	0
	Terça	70	50	35	24	0	0
Tartarugalzinho	Segunda	90	60	32	23	7	0
	Terça	85	60	32	60	0	0
Vitória do Jarí	Segunda	80	50	36	23	1	0
	Terça	70	55	36	24	0	0

DISTRIBUIÇÃO DA PRECIPITAÇÃO PLUVIOMÉTRICA NO ESTADO



Com base na análise da Figura 3, que apresenta a distribuição do acumulado de chuvas do período de 01 a 31 de julho de 2011, coletados em 30 estações meteorológicas distribuídas no Estado do Amapá e regiões vizinhas, observa-se um maior acumulado de chuvas, de aproximadamente 305 mm, nas áreas leste (Macapá e Santana) e norte (Oiapoque) do Estado, na região leste também observa-se o menor acumulado de chuvas (cerca de 60 mm entre os municípios de Amapá, Pracuúba e Tartarugalzinho). Na área sudoeste do Estado é possível notar que as chuvas variam entre 140 mm (extremo norte de Laranjal do Jarí) e 250 mm (Mazagão).

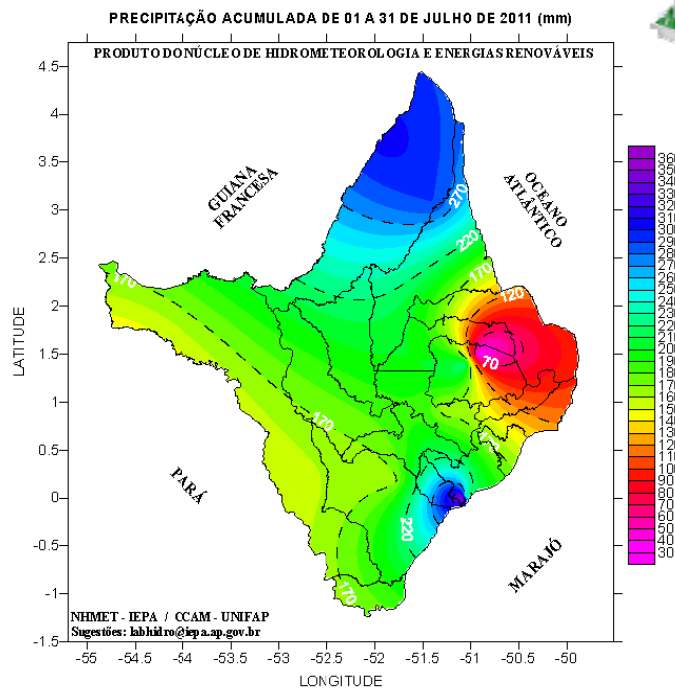


Figura 3: Precipitação acumulada do mês de julho de 2011. A escala ao lado da imagem é dada em milímetros (mm) de chuvas.
Fonte: IEPA/NHMET

Na figura 4 é apresentado as chuvas ocorridas das 09:00 horas do dia 30 até às 09:00 da manhã do dia 31 de julho e a figura 5, apresenta as chuvas ocorridas das 09:00 horas do dia 31 de julho até às 09:00 da manhã do dia 01 de agosto.

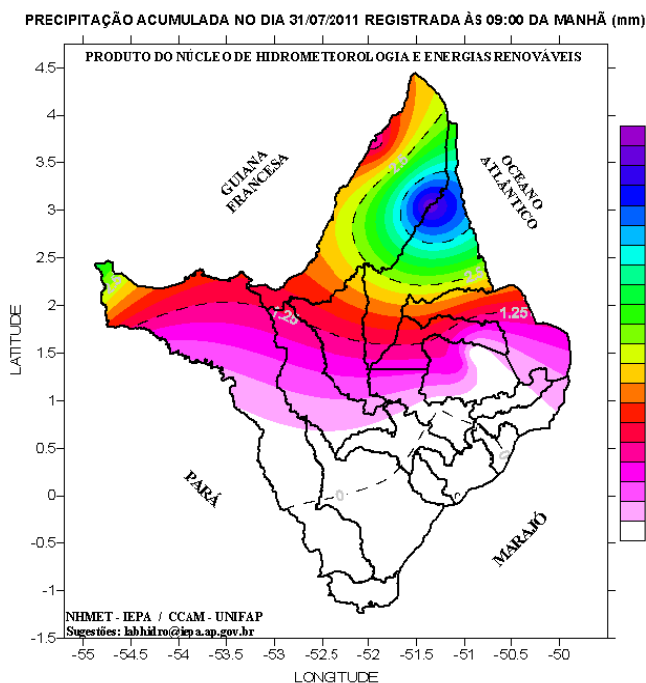


Figura 4: Precipitação acumulada no dia 31 de julho de 2011. A escala ao lado da imagem é dada em milímetros (mm) de chuvas.
Fonte: NHMET/IEPA

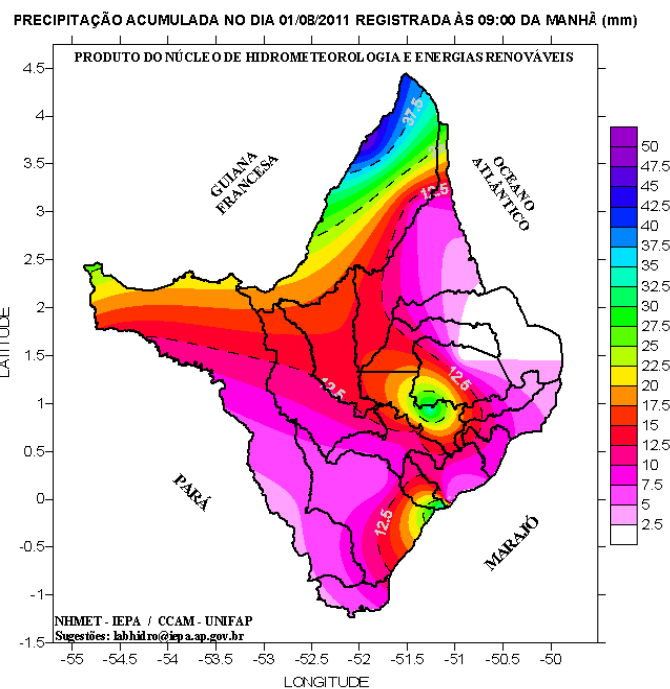


Figura 5: Precipitação acumulada no dia 01 de agosto de 2011. A escala ao lado da imagem é dada em milímetros (mm) de chuvas.
Fonte: NHMET/IEPA

ALTURA DA MARÉ

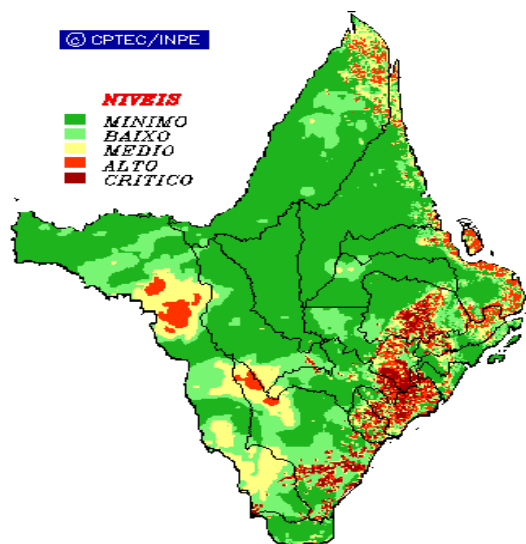


Tabela 2: Estimativa da altura da maré para o Porto de Barra Norte do Rio Amazonas, e Santana.

Previsão de Marés				
Barra Norte do Rio Amazonas				
Dia	Maré Alta		Maré Baixa	
	Hora	Altura(m)	Hora	Altura(m)
1/8/2011	00h49	3.4	07h53	-0.1
	12h58	3.5	19h56	-0.1
2/8/2011	01h26	3.6	08h41	-0.1
	13h43	3.8	20h45	-0.1
Porto de Santana				
Dia	Maré Alta		Maré Baixa	
	Hora	Altura(m)	Hora	Altura(m)
1/8/2011	04h09	3.9	11h54	0.5
	16h23	3.4	-	-
2/8/2011	04h53	3.4	00h19	0.4
	17h08	3.6	12h39	0.5



RISCO DE INCÊNDIOS



De acordo com o modelo de previsão de incêndio do ETA/CPTEC, o NHMET alerta sobre possíveis focos de queimadas que podem ocorrer principalmente nas cidades de Oiapoque, Calçoene, Amapá, Tartarugalzinho, Itaubal, Ferreira Gomes, Porto Grande, Cutias, Macapá, Santana, Mazagão, Pedra Branca do Amaparí, Laranjal do Jarí e Vitória do Jarí, cujo estas cidades apresentam risco de sofrerem um incêndio variando de médio a crítico, de acordo com a figura 6, que apresenta os riscos de incêndios no Estado, do modelo ETA do CPTEC.

Figura 6: Risco de Incêndios previstos para os dias 01 e 02/08, do modelo ETA/CPTEC.

Fonte: www.cptec.inpe.br