

Figura 1: Imagem do Satélite Goes-12, no horário das 11:30h.

Fonte: [www.cptec.inpe.br](http://www.cptec.inpe.br)

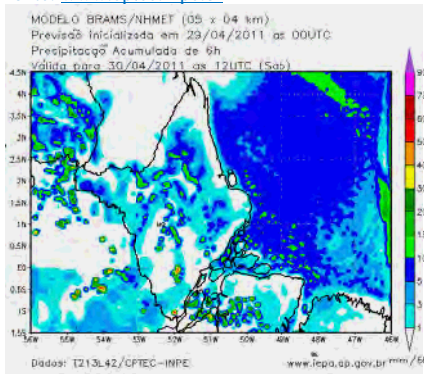


Figura 2: Carta de precipitação acumulada das últimas 6h para o dia 30/04/2011 do modelo BRAMS/NHMET.

Fonte: [www.iepa.ap.gov.br/meteorologia](http://www.iepa.ap.gov.br/meteorologia)

## *Fim de semana com chuvas fracas no Estado*

Nesta segunda-feira o dia amanheceu parcialmente nublado a claro em todo o Estado. Houve registro de chuvas nas cidades de Tartarugalzinho (0,8 mm), Oiapoque (22 mm), Serra do Navio (1 mm), Ferreira Gomes (1 mm), Mazagão (3 mm) e em Macapá (2 mm na fazendinha, 6,5 mm no 34°bis, 1 mm no centro urbano e 0,7 mm na Incubadora de Empresas IEPA/NHMET). Na Figura 1 do satélite GOES-12 no horário das 11:30h, observa-se poucas nuvens sobre o estado. A Figura 2 é apresentado para sábado (30 de abril) alguns pontos de chuvas fracas espalhados pelo Estado, segundo o modelo de previsão numérica BRAMS do IEPA/NHMET.

## **Sexta – feira (29/04/11)**

O céu deverá permanecer parcialmente nublado a claro em todo o Estado. Há previsão de chuvas variando de intensidade fraca a moderada em praticamente em todos os municípios do Estado. **Devido às fortes chuvas desta madrugada sobre a porção norte da bacia hidrográfica do rio Jarí, é possível que seja observado o aumento do nível do rio Jarí.** A temperatura do ar deverá permanecer entre 21° C e 32° C (mínimas e máximas) em todo o Estado, enquanto que a umidade relativa do ar deverá continuar alta, da ordem de 95%.

## **Sábado (30/04/11)**

O dia deverá amanhecer parcialmente nublado a claro em praticamente todas as regiões do Estado. Há previsão de chuvas fracas a qualquer hora do dia, entretanto, chuvas de intensidade moderada podem ocorrer durante a tarde e decorrer da noite em praticamente todo o Estado. As temperaturas deverão permanecer entre 21° C e 31° C (mínimas e máximas), já a umidade relativa permanecerá alta, da ordem de 98%.

## **Domingo (01/04/11)**

O dia deverá amanhecer nublado parcialmente nublado em todo o Estado. Há previsão de chuvas fracas pela parte da manhã para todas as regiões, chuvas de intensidade moderada poderão ocorrer na região sudoeste (Pedra Branca do Amapará, Laranjal do Jarí, Mazagão e Vitória do Jarí) no período da tarde e decorrer da noite, enquanto que chuvas de intensidade moderada a forte poderão ocorrer na região norte (Oiapoque, Calçoene e Serra do Navio) e parte do setor leste (Amapá, Pracuúba, Tartarugalzinho, Itaubal e extremo norte do município de Macapá) durante a tarde e decorrer da noite. As temperaturas deverão permanecer amenas, entre 22° C e 32° C (mínimas e máximas), já a umidade relativa permanecerá alta, da ordem de 95%.

## DISTRIBUIÇÃO DA PRECIPITAÇÃO PLUVIOMÉTRICA NO ESTADO



Com base na análise da Figura 3, que apresenta a distribuição do acumulado de chuvas do período de 01 a 29 de abril de 2011, coletados em 26 estações meteorológicas distribuídas no Estado do Amapá e regiões vizinhas, observa-se um maior acumulado de chuvas, de mais de 530 mm, na área leste do Estado, sobre os municípios de Tartarugalzinho, Pracuúba e Amapá. Na capital Amapaense, já se registra um acumulado de aproximadamente 325 mm. Na área sudoeste do Estado é possível notar que as chuvas ocorreram com menor intensidade, onde os acumulados de chuvas variam entre 240 mm (Mazagão) e 350 mm (extremo norte de Laranjal do Jarí). Na área norte do Estado os acumulados de chuvas variam entre 350 e 500 mm.

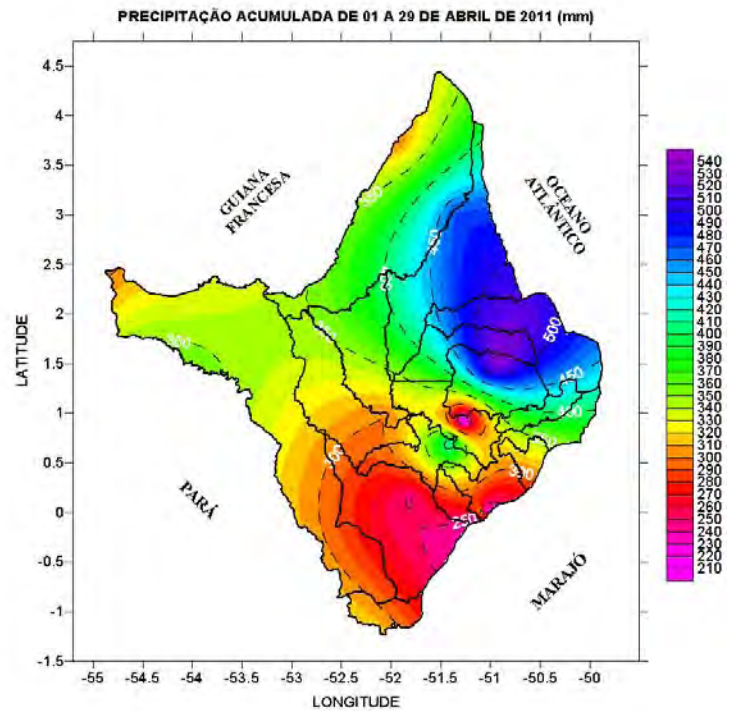


Figura 3: Precipitação acumulada do mês de abril de 2011. A escala ao lado da imagem é dada em milímetros (mm) de chuvas.

Fonte: [IEPA/NHMET](#)

Na figura 4 é apresentado as chuvas ocorridas das 09:00 horas do dia 27 até às 09:00 da manhã do dia 28 de abril e a figura 5, apresenta as chuvas ocorridas das 09:00 horas do dia 28 até às 09:00 da manhã do dia 29 de abril.

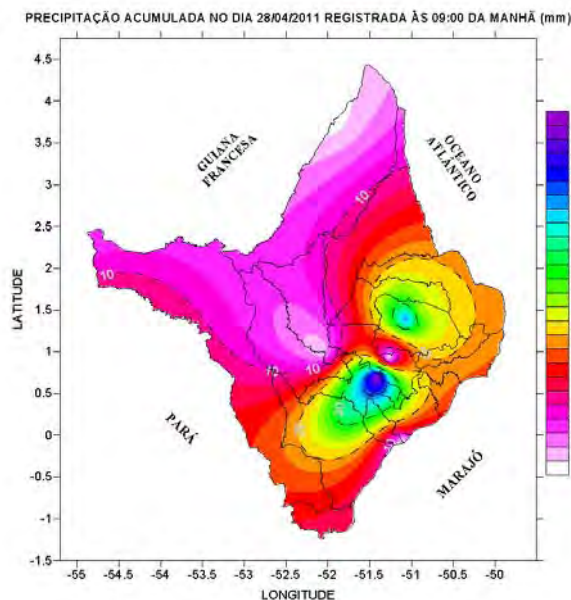


Figura 4: Precipitação acumulada no dia 28 de abril de 2011. A escala ao lado da imagem é dada em milímetros (mm) de chuvas.

Fonte: [NHMET/IEPA](#)

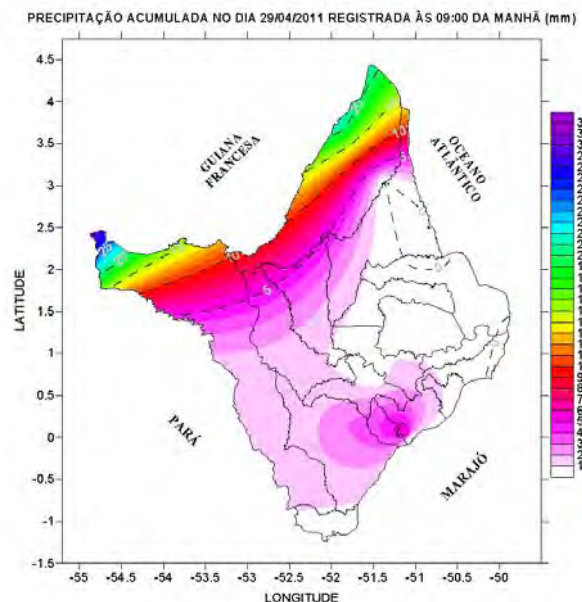


Figura 5: Precipitação acumulada no dia 29 de abril de 2011. A escala ao lado da imagem é dada em milímetros (mm) de chuvas.

Fonte: [NHMET/IEPA](#)

## ALTURA DA MARÉ



Tabela 1: Estimativa da altura da maré para o Porto de Barra Norte do Rio Amazonas, e Santana.

Previsão de Marés				
Barra Norte do Rio Amazonas				
Dia	Maré Alta		Maré Baixa	
	Hora	Altura(m)	Hora	Altura(m)
29/4/2011	09h36	4,1	04h43	0,8
	21h54	4	16h53	0,8
30/4/2011	10h19	4,2	05h21	0,7
	22h34	4,1	17h32	0,7
1/5/2011	11h04	4,2	05h58	0,6
	23h19	4,1	18h02	0,6
Porto de Santana				
Dia	Maré Alta		Maré Baixa	
	Hora	Altura(m)	Hora	Altura(m)
29/4/2011	01h11	3,0	08h24	0,8
	13h30	3,1	20h51	0,6
30/4/2011	01h54	3	09h02	0,8
	14h06	3,1	21h28	0,6
1/5/2011	02h32	3	09h41	0,8
	14h38	3,1	22h04	0,5