

Figura 1: Imagem do Satélite Goes-12, no horário das 15:15h.

Fonte: www.cptec.inpe.br

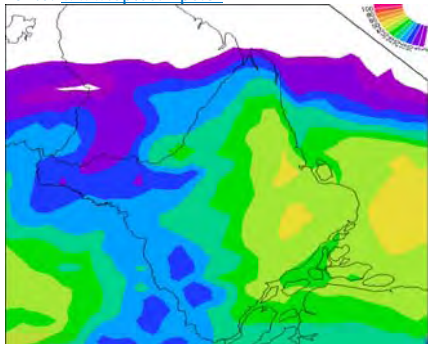


Figura 2: Carta de precipitação pluviométrica acumulada para o dia 28/04/2011 do modelo ETA.

Fonte: www.cptec.inpe.br

Chuvas moderadas na maioria dos municípios

Nesta quarta-feira o dia amanheceu encoberto em quase todo o Estado. Houve registro de chuvas nas cidades de Porto Grande (9,4 mm), Oiapoque (7 mm) e Serra do Navio (2 mm). Na Figura 1 do satélite GOES-12 no horário das 12:30h, fortes aglomerados convectivos, ou seja, forte possibilidade de chuvas de grande intensidade acompanhada com trovoadas em quase toda a extensão do Estado. Já na Figura 2 é apresentado para quinta-feira (28 de abril) um acumulado de chuva de até 50 mm sobre toda a metade leste do Estado, segundo o modelo de previsão numérica ETA do CPTEC/INPE.

Quarta – feira (27/04/11)

O céu deverá permanecer nublado em todo o Estado. Há previsão de chuvas variando de intensidade moderada a forte em praticamente em todos os municípios do Estado. A temperatura do ar deverá permanecer entre 22° C e 32° C (mínimas e máximas) em todo o Estado, enquanto que a umidade relativa do ar deverá continuar alta, da ordem de 90%.

Quinta – feira (28/04/11)

O dia deverá permanecer nublado em praticamente todas as regiões do Estado. Há previsão de chuvas moderada na metade leste do Estado (Amapá, Pracuúba, Tartarugalzinho, Ferreira Gomes, Itaubal, Porto Grande, Cutia, Santana e Macapá) nas demais áreas chuva fraca. As temperaturas deverão permanecer entre 21° C e 31° C (mínimas e máximas), já a umidade relativa permanecerá alta, da ordem de 95%.



Com base na análise da Figura 3, que apresenta a distribuição do acumulado de chuvas do período de 01 a 27 de abril de 2011, coletados em 26 estações meteorológicas distribuídas no Estado do Amapá e regiões vizinhas, observa-se um maior acumulado de chuvas, de mais de 450 mm, na área leste do Estado, sobre os municípios de Tartarugalzinho, Pracuúba, Amapá e Calçoene. Na capital Amapaense, já se registra um acumulado de aproximadamente 320 mm. Na área sudoeste do Estado é possível notar que as chuvas ocorreram com menor intensidade, onde os acumulados de chuvas variam entre 220 mm (Mazagão) e 350 mm (extremo norte de Laranjal do Jarí). Na área norte do Estado os acumulados de chuvas variam entre 350 e 470 mm.

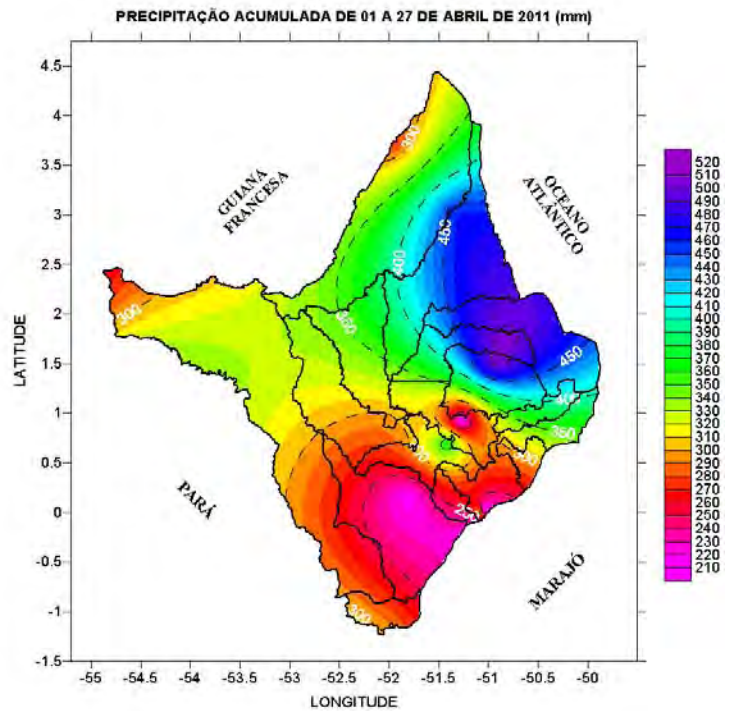


Figura 3: Precipitação acumulada do mês de abril de 2011. A escala ao lado da imagem é dada em milímetros (mm) de chuvas.
Fonte: [NHMET/IEPA](#)

Na figura 4 é apresentado as chuvas ocorridas das 09:00 horas do dia 25 até às 09:00 da manhã do dia 26 de abril e a figura 5, apresenta as chuvas ocorridas das 09:00 horas do dia 26 até às 09:00 da manhã do dia 27 de abril.

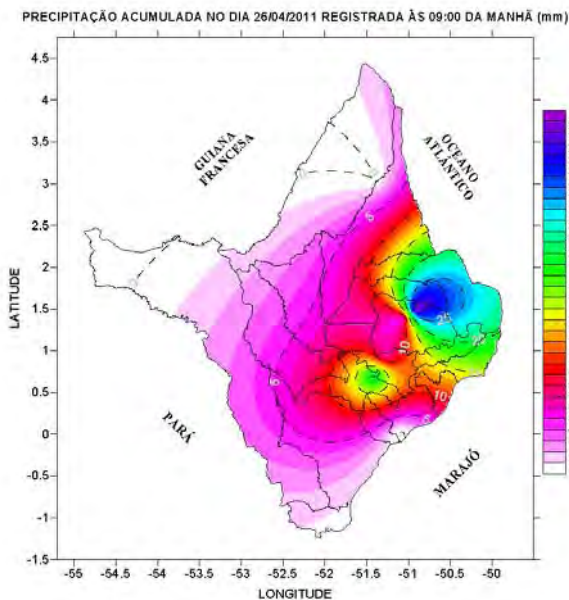


Figura 4: Precipitação acumulada no dia 26 de abril de 2011. A escala ao lado da imagem é dada em milímetros (mm) de chuvas.
Fonte: [NHMET/IEPA](#)

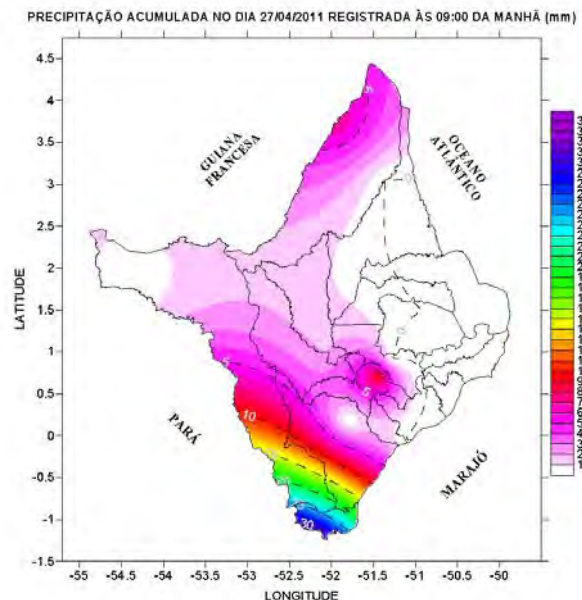


Figura 5: Precipitação acumulada no dia 27 de abril de 2011. A escala ao lado da imagem é dada em milímetros (mm) de chuvas.
Fonte: [NHMET/IEPA](#)

ALTURA DA MARÉ



Tabela 1: Estimativa da altura da maré para o Porto de Barra Norte do Rio Amazonas, e Santana.

Previsão de Marés				
Barra Norte do Rio Amazonas				
Dia	Maré Alta		Maré Baixa	
	Hora	Altura(m)	Hora	Altura(m)
27/4/2011	08h00	4.2	02h51	1.2
	20h09	4.0	15h08	1.2
28/4/2011	08h53	4,2	03h51	1
	21h04	4	16h02	1,0
Porto de Santana				
Dia	Maré Alta		Maré Baixa	
	Hora	Altura(m)	Hora	Altura(m)
27/4/2011	12h02	3.1	06h43	0.9
			19h08	0.9
28/4/2011	00h23	3	07h41	0,8
	12h51	3,1	20h02	0,7