

Figura 1: Imagem do Satélite Goes-12, no horário das 09:00h.

Fonte: www.cptec.inpe.br

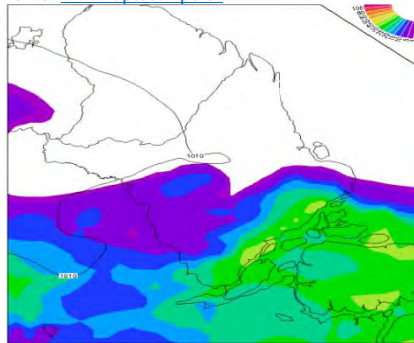


Figura 2: Carta de precipitação pluviométrica acumulada para o dia 23/04/2011 do modelo ETA.

Fonte: www.cptec.inpe.br

Fim de semana com poucas chuvas no Estado

Nesta sexta-feira o dia amanheceu nublado a parcialmente nublado em praticamente todo o Estado. Houve registro de chuvas nas cidades de Tartarugalzinho (27,6 mm), Porto Grande (24,6 mm), Oiapoque (5 mm), Calçoene (77 mm), Serra do Navio (37 mm), Ferreira Gomes (7 mm), Mazagão (1 mm) e na capital Macapaense (0,1 mm na fazendinha, 0,3 mm no quartel do exército, 2 mm no centro urbano e 4,9 mm no NHMET/IEPA). Na Figura 1 do satélite GOES-12 no horário das 09:00h, observam-se aglomerados convectivos (nuvens de chuva) provenientes da Zona de Convergência Intertropical (ZCIT) se formando nas áreas próximas ao litoral norte do Estado do Amapá. Na Figura 2 é apresentado para sábado (23 de abril) um acumulado de chuva de até 30 mm sobre a região leste (Itaubal, Cutias, Macapá e Santana) e região sudoeste (Mazagão e Vitória do Jarí) do Estado, segundo o modelo de previsão numérica ETA do CPTEC/INPE.

Sexta – feira (22/04/11)

O céu deverá permanecer nublado a parcialmente nublado em praticamente todo o Estado. Há previsão de chuvas variando de intensidade fraca a moderada para todas as regiões do Estado, chuvas de intensidade moderada a forte podem

ocorrer no extremo norte do município de Laranjal do Jarí, o que mantêm em alerta para o aumento do nível do rio Jarí. A temperatura do ar deverá permanecer entre 21° C e 32° C (mínimas e máximas) em todo o Estado, enquanto que a umidade relativa do ar deverá continuar alta, da ordem de 95%.

Sábado (23/04/11)

O dia deverá amanhecer nublado a parcialmente nublado nas regiões sudoeste (Pedra Branca do Amapari, Laranjal do Jarí, Mazagão e Vitória do Jarí) e leste (Amapá, Pracuúba, Tartarugalzinho, Ferreira Gomes, Itaubal, Porto Grande, Cutia, Santana e Macapá) do Estado e parcialmente nublado a claro na região norte (Oiapoque, Calçoene e Serra do Navio). No setor norte não há previsão de chuvas significativas, já nos setores sudoeste e leste, há previsão de chuvas de intensidade fraca a moderada qualquer hora do dia, principalmente sobre as cidades de Itaubal, Cutias, Macapá, Santana, Mazagão e Vitória do Jarí. Em todo o Estado as temperaturas deverão permanecer entre 22° C e 32° C (mínimas e máximas), já a umidade relativa permanecerá alta, da ordem de 90%.

Domingo (24/04/11)

O dia deverá amanhecer parcialmente nublado a claro nas regiões sudoeste e leste do Estado e claro na região norte. Nos setores leste e sudoeste a previsão é de chuvas com intensidade fraca, por vezes moderada em áreas isoladas, já no setor norte, não há previsão de chuvas significativas, entretanto, chuvas de intensidade fraca poderão ocorrer em áreas isoladas. Temperaturas de até 33°C podem ser registradas, enquanto que a umidade relativa do ar pode variar entre 75% e 95%.

DISTRIBUIÇÃO DA PRECIPITAÇÃO PLUVIOMÉTRICA NO ESTADO



Com base na análise da Figura 3, que apresenta a distribuição do acumulado de chuvas do período de 01 a 22 de abril de 2011, coletados em 26 estações meteorológicas distribuídas no Estado do Amapá e regiões vizinhas, observa-se um maior acumulado de chuvas, de mais de 440 mm, na área leste e norte do Estado, sobre os municípios de Tartarugalzinho, Pracuúba, Amapá e Calçoene. Na capital Amapaense, já se registra um acumulado de mais de 300 mm. Na área sudoeste do Estado é possível notar que as chuvas ocorreram com menor intensidade, onde os acumulados de chuvas variam entre 190 mm (Mazagão) e 290 mm (Pedra Branca do Amapari). Na área norte do Estado os acumulados de chuvas variam entre 300 e 440 mm.

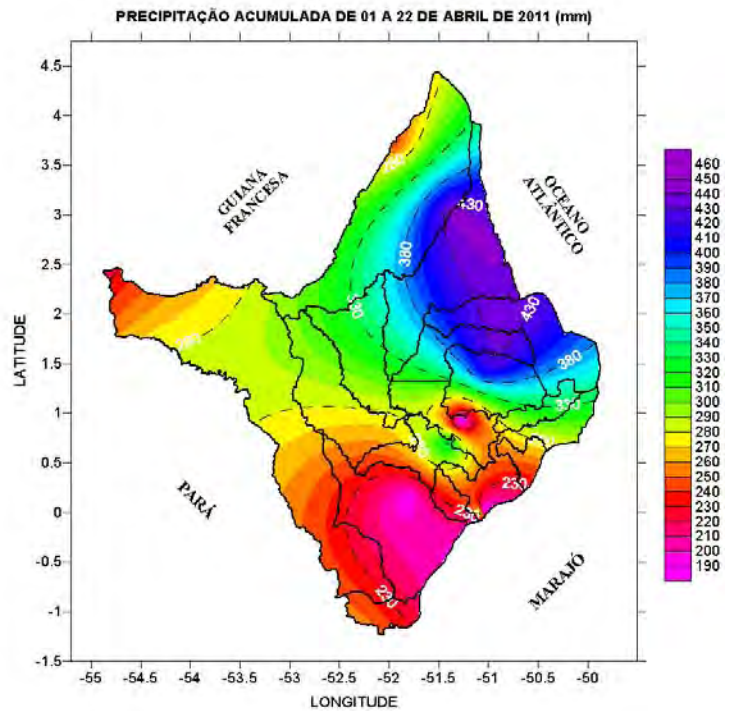


Figura 3: Precipitação acumulada do mês de abril de 2011. A escala ao lado da imagem é dada em milímetros (mm) de chuvas.

Fonte: [NHMET/IEPA](#)

Na figura 4 é apresentado as chuvas ocorridas das 09:00 horas do dia 20 até às 09:00 da manhã do dia 21 de abril e a figura 5, apresenta as chuvas ocorridas das 09:00 horas do dia 21 até às 09:00 da manhã do dia 22 de abril.

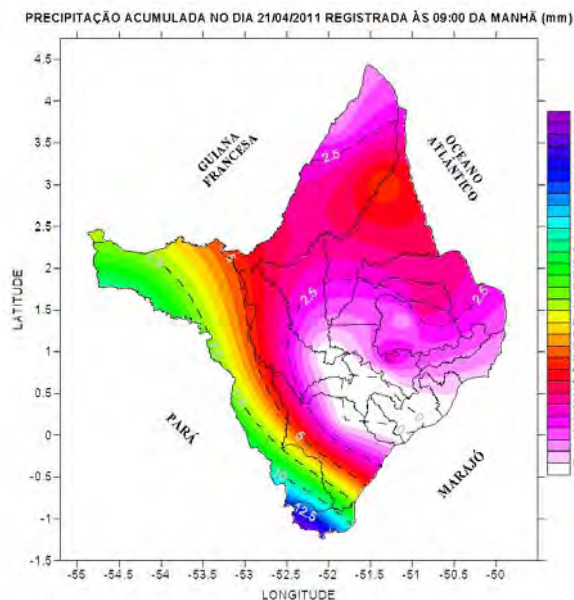


Figura 4: Precipitação acumulada no dia 21 de abril de 2011. A escala ao lado da imagem é dada em milímetros (mm) de chuvas.

Fonte: [NHMET/IEPA](#)

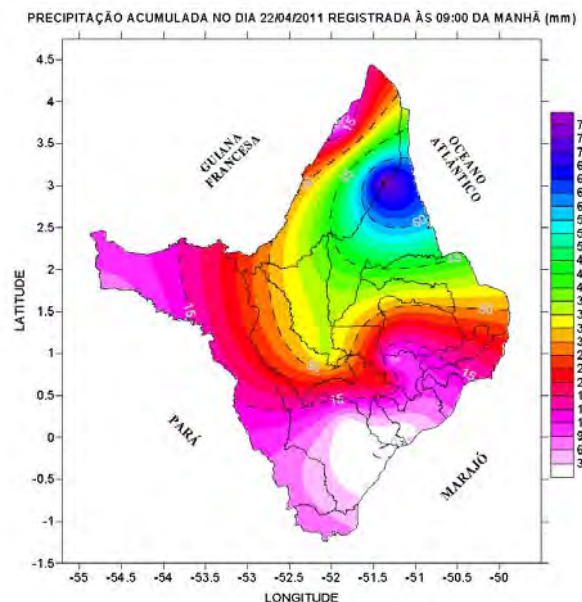


Figura 5: Precipitação acumulada no dia 22 de abril de 2011. A escala ao lado da imagem é dada em milímetros (mm) de chuvas.

Fonte: [NHMET/IEPA](#)