

Figura 1: Imagem do Satélite Goes-12, no horário das 10:45h.

Fonte: www.cptec.inpe.br

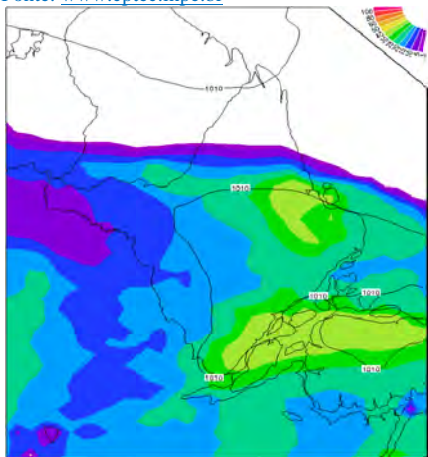


Figura 2: Carta de precipitação pluviométrica acumulada para o dia 12/04/2011 do modelo ETA.

Fonte: www.cptec.inpe.br

Nuvens de chuvas intensas cobrem o Estado

Nesta segunda-feira o dia amanheceu nublado em todo o Estado. Foram registrados chuvas em todos os municípios do Estado do Amapá, com destaque para as cidades de Mazagão (40 mm), Serra do Navio (39 mm), Porto Grande (36,2 mm), Oiapoque (35 mm), Tartarugalzinho (31 mm), Calçoene (30 mm) e a capital Macapaense (64 mm no centro urbano, 47,4 mm na Fazendinha e 87,5 mm no IEPA da Incubadora). Na Figura 1 do satélite GOES-12 no horário das 10:15h, observam-se muitos aglomerados convectivos (nuvens de chuva) sobre o Estado, provocando tempo nublado com chuvas moderada. Na Figura 2 é apresentado para terça-feira (12 de abril) um acumulado de chuva de até 50 mm sobre a região leste (Amapá, Pracuúba, Macapá e Santana) e sobre a região sudoeste (Mazagão e Vitória do Jarí), segundo o modelo de previsão numérica ETA do CPTEC/INPE.

Segunda – feira (11/04/11)

O céu deverá permanecer nublado a parcialmente nublado em todo o Estado. Há previsão de chuvas variando de intensidade fraca a moderada em todos os setores do Estado. Chuvas de intensidade moderada deverão ocorrer no setor sudoeste (**Laranjal do Jarí**, Mazagão e Vitória do Jarí) do Estado, no setor leste há previsão de chuvas moderadas apenas para as cidades de Porto Grande, Santana e Macapá. Estas chuvas deverão ocorrer com maior intensidade no fim da tarde e decorrer da noite. A temperatura do ar deverá ficar em torno de 26°C enquanto que a umidade relativa do ar deverá permanecer alta em todo o Estado, da ordem de 99%.

Terça – feira (12/04/11)

O dia deverá amanhecer nublado em todo o Estado. No setor norte (Oiapoque, Calçoene e Serra do Navio) há previsão de chuvas de intensidade fraca durante a madrugada e início da manhã, principalmente sobre os municípios de Calçoene e Serra do Navio, chuvas de intensidade moderada deverão ocorrer no decorrer do dia. No setor sudoeste (Pedra Branca do Amaparí, Mazagão, Vitória do Jarí e Laranjal do Jarí), há previsão de chuvas de intensidade fraca a moderada durante a madrugada e início da manhã, principalmente sobre as cidades de Mazagão, Laranjal do Jarí e Vitória do Jarí, chuvas de intensidade fraca são esperadas no decorrer do dia. No setor leste (Amapá, Pracuúba, Tartarugalzinho, Ferreira Gomes, Itaubal, Porto Grande, Cutias, Santana e Macapá), há previsão de chuvas de intensidade fraca a moderada durante a madrugada e início da manhã, principalmente sobre os municípios de Amapá, Cutias Santana e Macapá, chuvas de intensidade moderada são esperadas para o período da tarde e decorrer da noite, principalmente sobre os municípios de Pracuúba, Tartarugalzinho e Ferreira Gomes. Em todo o Estado as temperaturas deverão permanecer entre 22° C e 31° C (mínimas e máximas), já a umidade relativa permanecerá alta, da ordem de 99%.

DISTRIBUIÇÃO DA PRECIPITAÇÃO PLUVIOMÉTRICA NO ESTADO



Com base na análise da Figura 3, que apresenta a distribuição do acumulado de chuvas do período de 01 a 11 de abril de 2011, coletados em 24 estações meteorológicas distribuídas no Estado do Amapá e regiões vizinhas, observa-se um maior acumulado de chuvas, de mais de 300 mm, na área leste do Estado, sobre os municípios de Tartarugalzinho, Pracuúba e Amapá. Na capital Amapaense, já se registra um acumulado de mais de 200 mm. Na área sudoeste do Estado é possível notar que as chuvas ocorreram com menor intensidade, onde os acumulados de chuvas variam entre 120 mm (Mazagão e Vitória do Jarí) e 230 mm (principalmente no norte de Laranjal do Jarí e Pedra Branca do Amapari). Na área norte do Estado os acumulados de chuvas variam entre 230 e 330 mm.

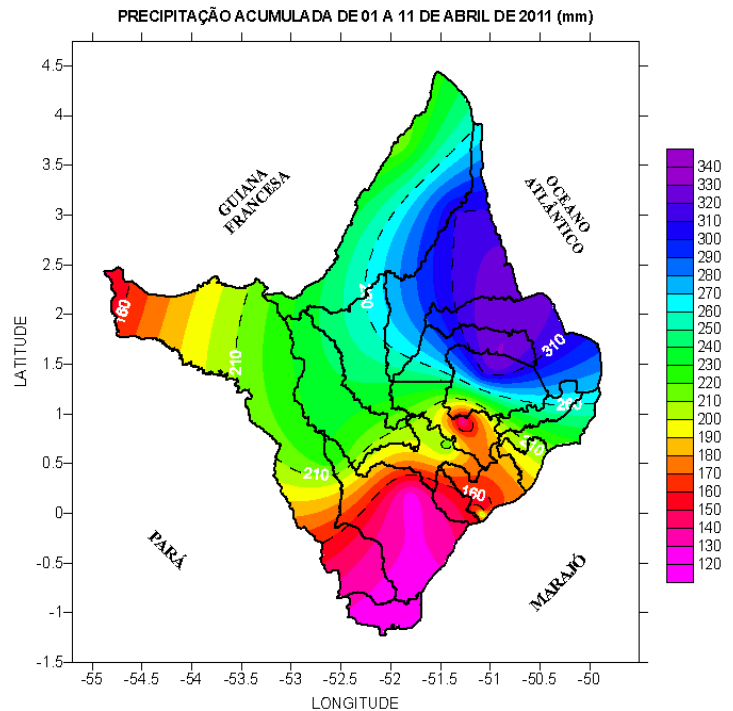


Figura 3: Precipitação acumulada do mês de abril de 2011. A escala ao lado da imagem é dada em milímetros (mm) de chuvas.
Fonte: [NHMET/IEPA](#)

Na figura 4 é apresentado as chuvas ocorridas das 09:00 horas do dia 09 até às 09:00 da manhã do dia 10 de abril e a figura 5, apresenta as chuvas ocorridas das 09:00 horas do dia 10 até às 09:00 da manhã do dia 11 de abril.

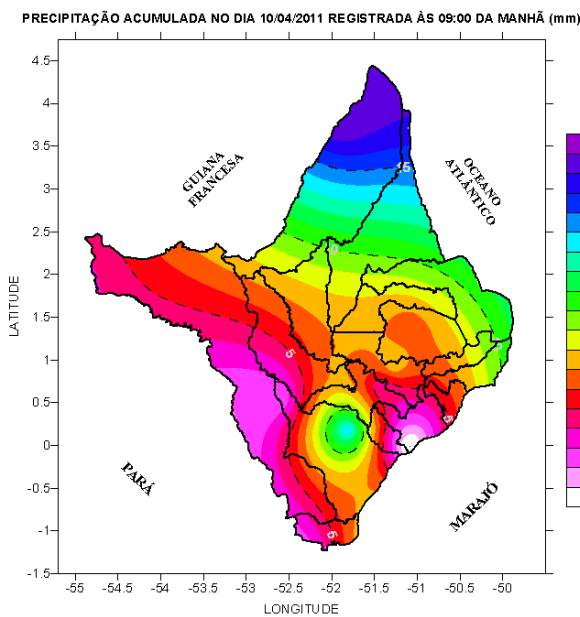


Figura 4: Precipitação acumulada no dia 10 de abril de 2011. A escala ao lado da imagem é dada em milímetros (mm) de chuvas.
Fonte: [NHMET/IEPA](#)

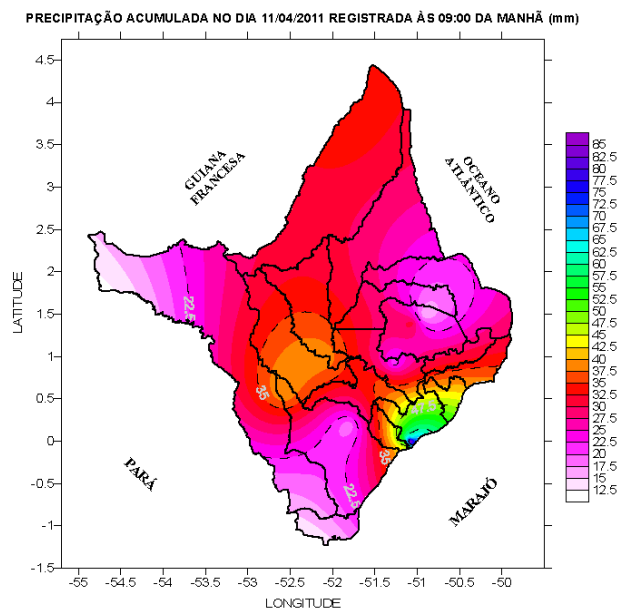


Figura 5: Precipitação acumulada no dia 11 de abril de 2011. A escala ao lado da imagem é dada em milímetros (mm) de chuvas.
Fonte: [NHMET/IEPA](#)

ALTURA DA MARÉ



Tabela 1: Estimativa da altura da maré para o Porto de Barra Norte do Rio Amazonas, e Santana.

Previsão de Marés				
Barra Norte do Rio Amazonas				
Dia	Maré Alta		Maré Baixa	
	Hora	Altura(m)	Hora	Altura(m)
11/4/2011	05h23	4,1	12h13	1,4
	17h54	4		
12/4/2011	06h36	4,1	01h00	1,3
	19h04	3,9	13h34	1,4
Porto de Santana				
Dia	Maré Alta		Maré Baixa	
	Hora	Altura(m)	Hora	Altura(m)
11/4/2011	09h00	3,2	03h21	0,9
	21h19	3,3	15h49	0,9
12/4/2011	10h06	3,2	04h23	1,0
	22h28	3,2	16h58	1,0